



Umweltschonend

- Unsere Elektroöfen werden mit Strom aus erneuerbaren Energien betrieben
- Einsatz von Gabelstapler mit Gas- und Elektroantrieb
- Erweiterung des Fuhrparks mit E-Autos
- Kurze Transportwege durch Produktion in Europa
- Einsatz modernster Lkw mit höchster Abgasnormung
- Vermeidung von Kunststoffverpackung

Ressourcenschonend

- Durch modernste Gießtechniken sind wir in der Lage, den Einsatz von Rohstoffen unter Einhaltung der gültigen Normen zu optimieren
- Recycling und Wiederverwertung von Produktionsresten
- Aufarbeitung von Niederschlagswasser zur Betonproduktion, hierzu wurde extra ein 500 m³ Regenrückhaltebecken gebaut
- Entwicklung von neuen Produkten mit neuester Prüfstraße mittels modernster 3D undameratechnik

Nachhaltigkeit

- Langlebige Produkte von höchster Qualität
- Stetige Eigen- und Fremdüberwachung durch verschiedene akkreditierte Prüflabore
- permanente Weiterentwicklung unserer Produkte
- Hohe Arbeitssicherheit durch Einsatz von Robotern in der Produktion

Inhaltsverzeichnis

Was ist die KASI-PUR-Einlage?	Seite 3
Schachtabdeckungen mit KASI-PUR	
- Standard Klasse D400	Seite 5
- einwalzbare Schachtabdeckungen	Seite 10
- Standard Klasse F900	Seite 12
- EUROPA 9 Schachtabdeckungen	Seite 16
Schachtabdeckungen	
- Wappen Klasse 50kN	Seite 23
- Klasse B125	Seite 29
- Klasse D400 - F900	Seite 31
Sonderabdeckungen	
- Tagwasserdicht	Seite 41
- LW 800 / LW1000	Seite 44
- Sanierungsabdeckungen	Seite 46
- verschraubte Abdeckungen	Seite 48
- Abdeckungen mit wählbarer Oberfläche	Seite 49
- Einlaufroste	Seite 50
- Schachtabdeckung für Hydranten	Seite 54
Einwalzbare Schachtabdeckungen	
- Standard Klasse D400 - Klasse E600	Seite 56
- mit Einstiegshülse	Seite 59
- EUROPA 8 Schachtabdeckungen	Seite 60
Kabelschachtabdeckungen	Seite 64
Aufsätze für Straßeneinläufe	
- Klasse C250	Seite 69
- Klasse D400	Seite 72
- EUROPA - Serie	Seite 76
- Hof	Seite 80
Verzinkte Teile + Kanalguss-Zubehör	
- Schmutzfänger	Seite 83
- Eimer	Seite 86
- Trichter	Seite 90
- Steigbügel	Seite 91
- Sonstiges Zubehör	Seite 92
(Aushebeschlüssel, Steigeisen, Verschlussbleche, Betonwaren etc.)	
Normen und allgemeine Hinweise	Seite 94

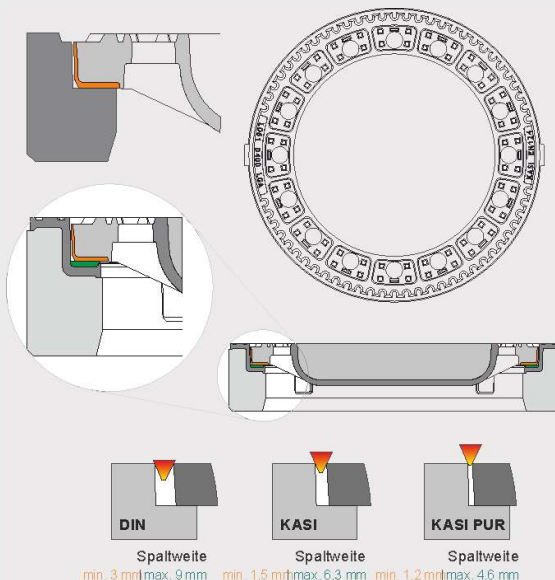
KASI-PUR DER NEUE STANDARD

Noch mehr Dämpfung

Die meisten Schachtabdeckungen mit Einlage haben bisher nur eine horizontale Dämpfung im Rahmen und Deckel - bei der KASI-PUR-Einlage ist das dämpfende PUR-Element L-förmig konstruiert und fest mit dem Deckel verbunden. Diese neuartige dämpfende Einlage minimiert sowohl horizontale als auch vertikale Bewegungen des Deckels im Rahmen und verhindert den direkten Kontakt des Gusses zwischen Deckel und Rahmen.

Kleinere Fuge zwischen Rahmen und Deckel

Moderne Fertigungstechnologien ermöglichen geringere Toleranzen. Die DIN EN124 lässt Spaltweiten zwischen Rahmen und Deckel von bis zu 9 mm zu. Mit der neuen PUR-Einlage werden Spaltweiten um bis zu 4 mm reduziert. Dies bedeutet, dass die Fuge zwischen Rahmen und Deckel so minimiert wird, dass das Eindringen von größeren Fremdkörpern verhindert wird und die Fuge nicht mehr so stark verschmutzt, was wiederum das Öffnen des Deckels erleichtert. Desweiteren wird durch die geringere horizontale Bewegung des Deckels übermäßiger Verschleiß der Einlage verhindert.



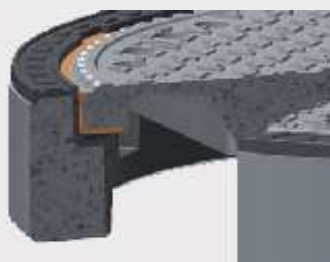
KASI-PUR - Die neue Generation der Schachtabdeckungen

Vorteile der KASI-PUR Schachtabdeckung

Die Polyurethan-Einlage wird in flüssiger Form an den Deckel angegossen. Dank der mikroskopischen Rauheit der Gussoberfläche wird das Material mit der ganzen Berührungsfläche fest verbunden.

- Perfekter Sitz der Schachtabdeckung im Rahmen
- Deckel mit PUR-Einlagen können in allen handelsüblichen Rahmen nachgerüstet werden
- das ideale Sanierungsprodukt
- Durch die PUR-Einlage sind Klappergeräusche ausgeschlossen
- Beständig gegen Öl, Benzin, Streusalz oder andere Taumittel
- Hohe Abriebfestigkeit garantiert eine lange Lebensdauer der Abdeckung

Alle selbstnivellierenden Schachtabdeckungen (ohne Scharnier) sind mit KASI-PUR-Einlage lieferbar!



Was ist PUR?

Der Werkstoff Polyurethan zeichnet sich durch hohe Beständigkeit gegen Umwelteinflüsse, wie Feuchtigkeit, Salz, UV-Strahlung, Hitze und Kälte aus. Das Material ist schmutzabweisend und hält auch extremen Belastungen dauerhaft stand.

Wie funktioniert PUR?

Die PUR-Beschichtung wird in flüssiger Form an den Deckel angegossen, dringt in die mikroskopisch feinen Hohlräume ein und geht eine dauerhafte Verbindung mit dem Deckel ein.

Die innovative Beschichtung aus Polyurethan schafft eine flexible Pufferzone und minimiert sowohl horizontale, als auch vertikale Bewegungen des Deckels im Rahmen. Dadurch können sich die Metallflächen von Deckel und Rahmen auch bei großer Belastung nicht mehr direkt berühren. Das störende Klappergeräusch entfällt.



Vorteile der PUR-Beschichtung

- Klappergeräusche ausgeschlossen!
- Optimale Lage des Deckels im Rahmen
- Beständigkeit gegen ÖL, Benzin, Streusalz, Taumittel, Hitze, Kälte, UV-Strahlung, Feuchtigkeit
- Lange Lebensdauer durch hohe Abriebfestigkeit auch bei starken Belastungen

...warum nur gut,...wenn ich auch
das Beste haben kann?



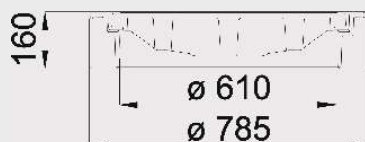
Schachtabdeckungen Klasse D400 |

KASI-DUO-PUR

entsprechend DIN EN 124-2 und DIN 1229

mit
Einstiegshilfe
lieferbar

Rahmen: **Beton-Guss** DIN EN 124-2 | Deckel: **Beton-Guss** DIN EN 124-2, DIN 1229 | PG 3



Artikel-Nr.: KDT 61 | 2080100126

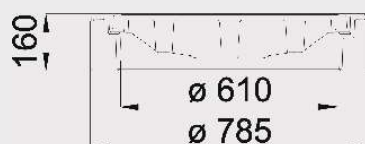
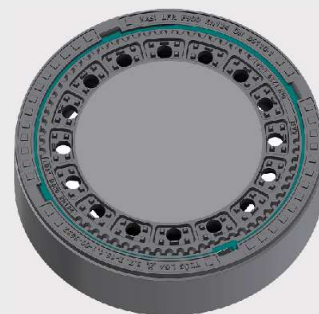
rund, mit Ventilation

mit KASI-DUO-PUR Einlage

mit Schmutzfängertaschen

Gewicht: 168 kg

VPE: 8 Stck.|Palette



Artikel-Nr.: KDT 62 | 2080100330

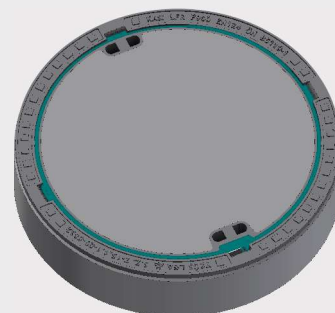
rund, ohne Ventilation

mit KASI-DUO-PUR Einlage

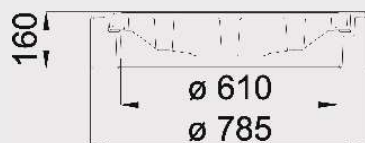
mit Schmutzfängertaschen

Gewicht: 168 kg

VPE: 8 Stck.|Palette



Rahmen: **Beton-Guss** DIN EN 124-2 | Deckel: **Guss** DIN EN 124-2, DIN 1229 | PG 3



Artikel-Nr.: KDT 64 | 2080100374

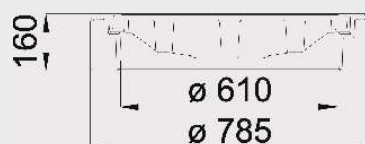
rund, mit Ventilation

mit KASI-DUO-PUR Einlage

mit Schmutzfängertaschen

Gewicht: 168 kg

VPE: 8 Stck.|Palette



Artikel-Nr.: KDT 69 | 2080100373

rund, ohne Ventilation

mit KASI-DUO-PUR Einlage

mit Schmutzfängertaschen

Gewicht: 168 kg

VPE: 8 Stck.|Palette



Schachtabdeckungen **KASI®-PUR** Klasse D400 | entsprechend DIN EN 124-2 und DIN 1229

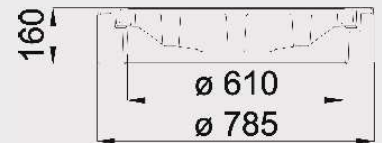
Rahmen: **Beton-Guss** DIN 19584-5 | Deckel: **Beton-Guss** DIN EN 124-2, DIN 1229 | PG 3



Artikel-Nr.: KDD 61 | 2080100435

rund, mit Ventilation
mit KASI-PUR Einlage
mit Schmutzfängertaschen
Gewicht: 184 kg

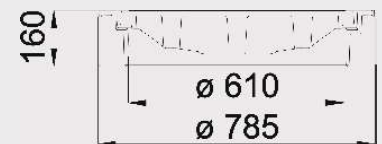
VPE: 8 Stck./Palette



Artikel-Nr.: KDD 62 | 2080100431

rund, ohne Ventilation
mit KASI-PUR Einlage
mit Schmutzfängertaschen
Gewicht: 184 kg

VPE: 8 Stck./Palette



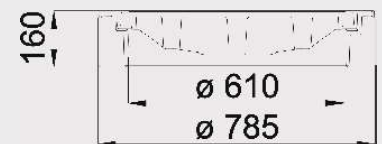
Rahmen: **Beton-Guss** DIN 19584-5 | Deckel: **Guss** DIN EN 124-2, DIN 1229 | PG 3



Artikel-Nr.: KDD 64 | 2080100436

rund, mit Ventilation
mit KASI-PUR Einlage
mit Schmutzfängertaschen
Gewicht: 184 kg

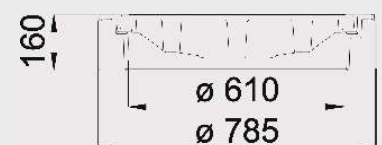
VPE: 8 Stck./Palette



Artikel-Nr.: KDD 69 | 2080100437

rund, ohne Ventilation
mit KASI-PUR Einlage
mit Schmutzfängertaschen
Gewicht: 184 kg

VPE: 8 Stck./Palette



Schachtabdeckungen **KASI** - DUO-PUR Klasse D400 | entsprechend DIN EN 124-2 und DIN 1229

mit
Einstiegshilfe
lieferbar

Rahmen: **Guss** DIN EN 124-2 | Deckel: **Beton-Guss** DIN EN 124-2, DIN 1229 | PG 3

Artikel-Nr.: KDR 61 | 2080100240

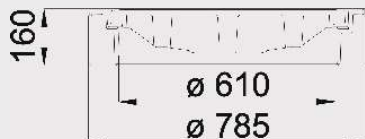
rund, mit Ventilation

mit **KASI-DUO-PUR Einlage**

mit Schmutzfängertaschen

Gewicht: 150 kg

VPE: 8 Stck./Palette



Artikel-Nr.: KDR 62 | 2080100375

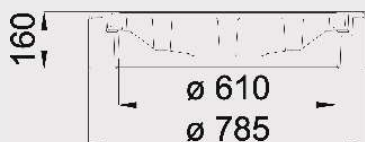
rund, ohne Ventilation

mit **KASI-DUO-PUR Einlage**

mit Schmutzfängertaschen

Gewicht: 150 kg

VPE: 8 Stck./Palette



Rahmen: **Guss** DIN EN 124-2 | Deckel: **Guss** DIN EN 124-2, DIN 1229 | PG 3

Artikel-Nr.: KDR 64 | 208010241

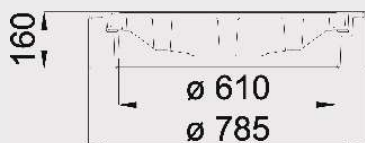
rund, mit Ventilation

mit **KASI-DUO-PUR Einlage**

mit Schmutzfängertaschen

Gewicht: 150 kg

VPE: 8 Stck./Palette



Artikel-Nr.: KDR 69 | 2080100242

rund, ohne Ventilation

mit **KASI-DUO-PUR Einlage**

mit Schmutzfängertaschen

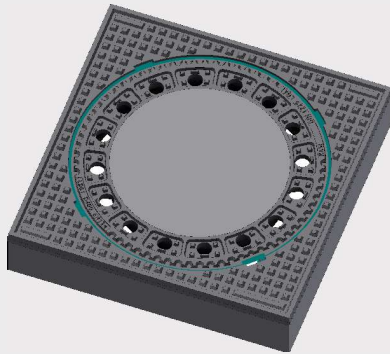
Gewicht: 150 kg

VPE: 8 Stck./Palette



Schachtabdeckungen **KASI® - PUR** Klasse D400 | entsprechend DIN EN 124-2 und DIN 1229

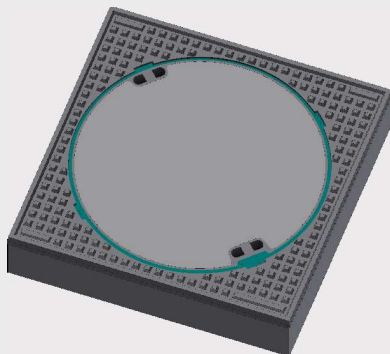
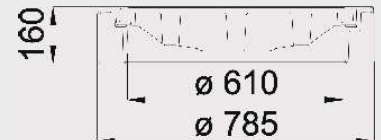
Rahmen: **Beton-Guss** DIN 19584-6 | Deckel: **Beton-Guss** DIN EN 124-2, DIN 1229 | PG 3



Artikel-Nr.: KDC 61 | 2080100380

quadratisch, mit Ventilation
mit KASI-PUR Einlage
mit Schmutzfängertaschen
Gewicht: 239 kg

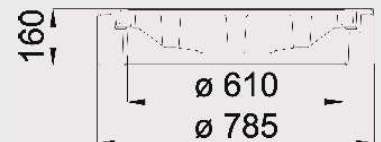
VPE: 5 Stck./Palette



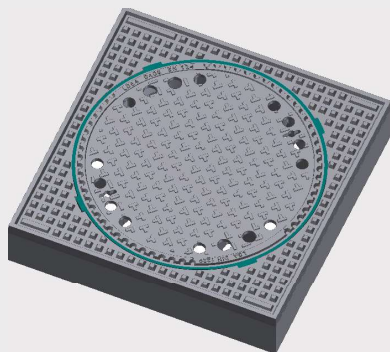
Artikel-Nr.: KDC 62 | 2080100381

quadratisch, ohne Ventilation
mit KASI-PUR Einlage
mit Schmutzfängertaschen
Gewicht: 239 kg

VPE: 5 Stck./Palette



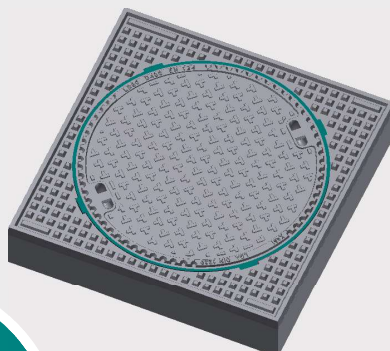
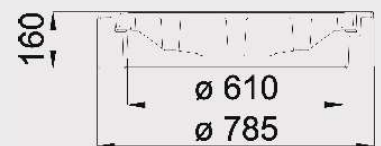
Rahmen: **Beton-Guss** DIN 19584-6 | Deckel: **Guss** DIN EN 124-2, DIN 1229 | PG 3



Artikel-Nr.: KDC 64 | 2080100383

quadratisch, mit Ventilation
mit KASI-PUR Einlage
mit Schmutzfängertaschen
Gewicht: 239 kg

VPE: 5 Stck./Palette



Artikel-Nr.: KDC 69 | 2080100384

quadratisch, ohne Ventilation
mit KASI-PUR Einlage
mit Schmutzfängertaschen
Gewicht: 239 kg

VPE: 5 Stck./Palette



Schachtabdeckungen **KASI®** - DUO-PUR Klasse D400 | entsprechend DIN EN 124-2 und DIN 1229

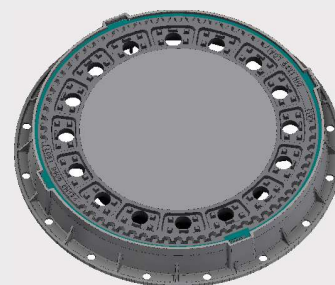
Rahmen: **Guss Flanschrahmen** DIN EN 124-2 | Deckel: **Beton-Guss** DIN EN 124-2, DIN 1229 | PG 3



Artikel-Nr.: KDK 61 | 2080100376

rund, mit Ventilation
mit KASI-DUO-PUR Einlage
mit Schmutzfängertaschen
Gewicht: 114 kg

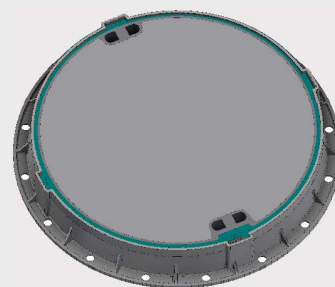
VPE: 10 Stck.|Palette



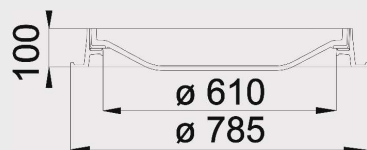
Artikel-Nr.: KDK 62 | 2080100377

rund, ohne Ventilation
mit KASI-DUO-PUR Einlage
mit Schmutzfängertaschen
Gewicht: 114 kg

VPE: 10 Stck.|Palette



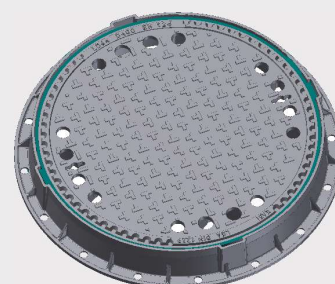
Rahmen: **Guss Flanschrahmen** DIN EN 124-2 | Deckel: **Guss** DIN EN 124-2, DIN 1229 | PG 3



Artikel-Nr.: KDK 64 | 2080100378

rund, mit Ventilation
mit KASI-DUO-PUR Einlage
mit Schmutzfängertaschen
Gewicht: 114 kg

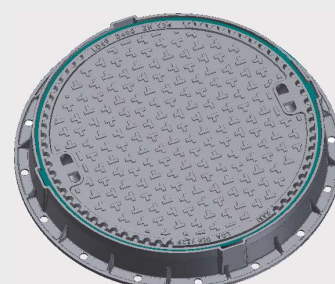
VPE: 10 Stck.|Palette



Artikel-Nr.: KDK 69 | 2080100379

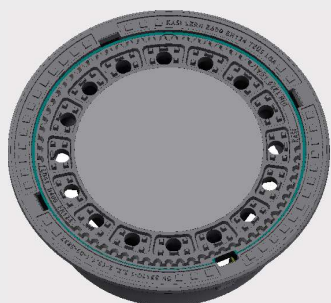
rund, ohne Ventilation
mit KASI-DUO-PUR Einlage
mit Schmutzfängertaschen
Gewicht: 114 kg

VPE: 10 Stck.|Palette



Einwalzbare Schachtabdeckungen **KASI® - DUO-PUR** Klasse D400 | entsprechend DIN EN 124-2 und DIN 1229

Rahmen: **Guss** DIN EN 124-2 | Deckel: **Beton-Guss** DIN EN 124-2, DIN 1229 | PG 3



Artikel-Nr.: KDN 61 | 2080100273

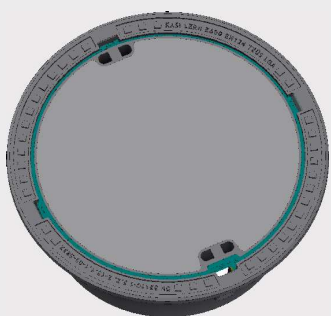
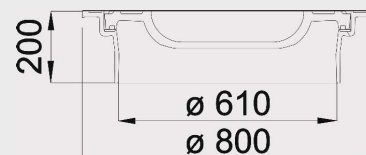
rund, mit Ventilation

mit **KASI-DUO-PUR Einlage**

mit Schmutzfängertaschen

Gewicht: 123 kg

VPE: 8 Stck./Palette



Artikel-Nr.: KDN 62 | 2080100274

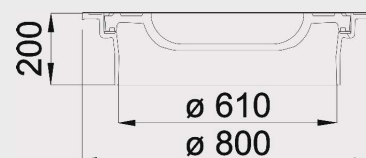
rund, ohne Ventilation

mit **KASI-DUO-PUR Einlage**

mit Schmutzfängertaschen

Gewicht: 123 kg

VPE: 8 Stck./Palette



Rahmen: **Guss** DIN EN 124-2 | Deckel: **Guss** DIN EN 124-2, DIN 1229 | PG 3



Artikel-Nr.: KDN 64 | 2080100275

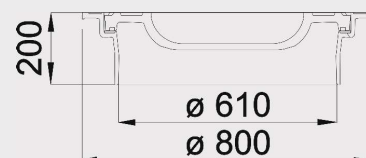
rund, mit Ventilation

mit **KASI-DUO-PUR Einlage**

mit Schmutzfängertaschen

Gewicht: 123 kg

VPE: 8 Stck./Palette



Artikel-Nr.: KDN 69 | 2080100276

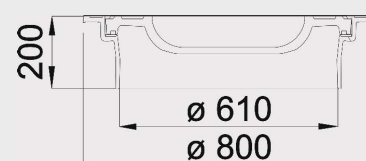
rund, ohne Ventilation

mit **KASI-DUO-PUR Einlage**

mit Schmutzfängertaschen

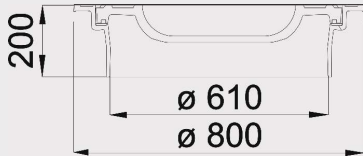
Gewicht: 123 kg

VPE: 8 Stck./Palette



Einwalsbare Schachtabdeckungen **KASI® - DUO-PUR** Klasse E600 | entsprechend DIN EN 124-2 und DIN 1229

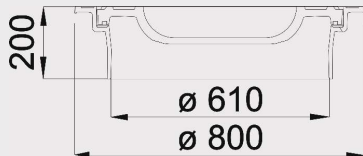
Rahmen: **Guss** DIN EN 124-2 | Deckel: **Beton-Guss** DIN EN 124-2, DIN 1229 | PG 3



Artikel-Nr.: KEN 61 | 2080100439

rund, mit Ventilation
mit KASI-DUO-PUR Einlage
mit Schmutzfängertaschen
Gewicht: 128 kg

VPE: 8 Stck./Palette



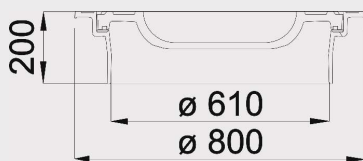
Artikel-Nr.: KEN 62 | 2080100440

rund, ohne Ventilation
mit KASI-DUO-PUR Einlage
mit Schmutzfängertaschen
Gewicht: 128 kg

VPE: 8 Stck./Palette



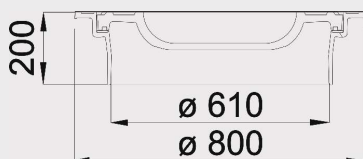
Rahmen: **Guss** DIN EN 124-2 | Deckel: **Guss** DIN EN 124-2, DIN 1229 | PG 3



Artikel-Nr.: KEN 64 | 2080100031

rund, mit Ventilation
mit KASI-DUO-PUR Einlage
mit Schmutzfängertaschen
Gewicht: 128 kg

VPE: 8 Stck./Palette



Artikel-Nr.: KEN 69 | 2080100441

rund, ohne Ventilation
mit KASI-DUO-PUR Einlage
mit Schmutzfängertaschen
Gewicht: 128 kg

VPE: 8 Stck./Palette



Schachtabdeckungen **KASI®-PUR** Klasse F900| entsprechend DIN EN 124-2 und DIN 1229

Rahmen: **Beton-Guss** DIN 19584-5 | Deckel: **Beton-Guss** DIN EN 124-2, DIN 1229 | PG 3



Artikel-Nr.: KFD 61 | 2080100393

rund, mit Ventilation
mit KASI-PUR Einlage
mit Schmutzfängertaschen
Gewicht: 188 kg

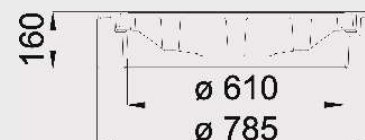
VPE: 8 Stck./Palette



Artikel-Nr.: KFD 62 | 2080100394

rund, ohne Ventilation
mit KASI-PUR Einlage
mit Schmutzfängertaschen
Gewicht: 188 kg

VPE: 8 Stck./Palette



Rahmen: **Beton-Guss** DIN 19584-5 | Deckel: **Guss** DIN EN 124-2, DIN 1229 | PG 3



Artikel-Nr.: KFD 64 | 2080100395

rund, mit Ventilation
mit KASI-PUR Einlage
mit Schmutzfängertaschen
Gewicht: 188 kg

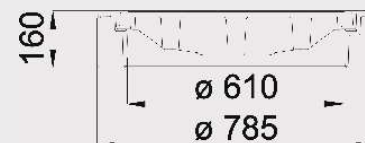
VPE: 8 Stck./Palette



Artikel-Nr.: KFD 69 | 2080100396

rund, ohne Ventilation
mit KASI-PUR Einlage
mit Schmutzfängertaschen
Gewicht: 188 kg

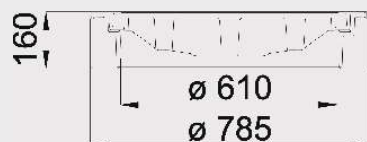
VPE: 8 Stck./Palette



Schachtabdeckungen **KASI®-DUO-PUR** Klasse F900 | entsprechend DIN EN 124-2 und DIN 1229

mit
Einstieghilfe
lieferbar

Rahmen: **Beton-Guss** DIN EN 124-2 | Deckel: **Beton-Guss** DIN EN 124-2, DIN 1229 | PG 3



Artikel-Nr.: KFT 61 | 2080100385

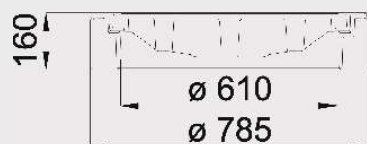
rund, mit Ventilation

mit **KASI-DUO-PUR Einlage**

mit Schmutzfängertaschen

Gewicht: 164 kg

VPE: 8 Stck./Palette



Artikel-Nr.: KFT 62 | 2080100386

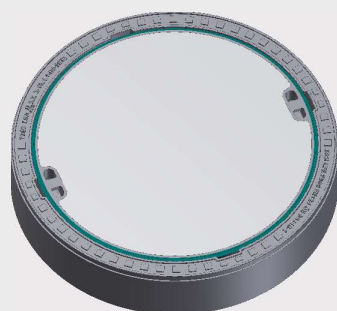
rund, ohne Ventilation

mit **KASI-DUO-PUR Einlage**

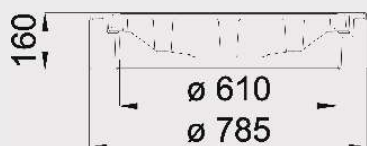
mit Schmutzfängertaschen

Gewicht: 164 kg

VPE: 8 Stck./Palette



Rahmen: **Beton-Guss** DIN EN 124-2 | Deckel: **Guss** DIN EN 124-2, DIN 1229 | PG 3



Artikel-Nr.: KFT 64 | 2080100387

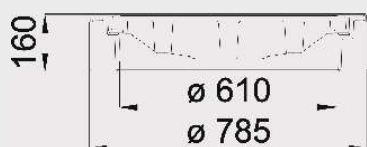
rund, mit Ventilation

mit **KASI-DUO-PUR Einlage**

mit Schmutzfängertaschen

Gewicht: 164 kg

VPE: 8 Stck./Palette



Artikel-Nr.: KFT 69 | 2080100388

rund, ohne Ventilation

mit **KASI-DUO-PUR Einlage**

mit Schmutzfängertaschen

Gewicht: 164 kg

VPE: 8 Stck./Palette



Schachtabdeckungen **KASI[®]-DUO-PUR** Klasse F900 | entsprechend DIN EN 124-2 und DIN 1229

mit
Einstiegshilfe
lieferbar

Rahmen: **Guss** DIN EN 124-2 | Deckel: **Beton-Guss** DIN EN 124-2, DIN 1229 | PG 3



Artikel-Nr.: KFR 61 | 2080100389

rund, mit Ventilation

mit **KASI-DUO-PUR Einlage**

mit Schmutzfängertaschen

Gewicht: 150 kg

VPE: 8 Stck./Palette



Artikel-Nr.: KFR 62 | 2080100390

rund, ohne Ventilation

mit **KASI-DUO-PUR Einlage**

mit Schmutzfängertaschen

Gewicht: 150 kg

VPE: 8 Stck./Palette



Rahmen: **Guss** DIN EN 124-2 | Deckel: **Guss** DIN EN 124-2, DIN 1229 | PG 3



Artikel-Nr.: KFR 64 | 2080100391

rund, mit Ventilation

mit **KASI-DUO-PUR Einlage**

mit Schmutzfängertaschen

Gewicht: 150 kg

VPE: 8 Stck./Palette



Artikel-Nr.: KFR 69 | 2080100392

rund, ohne Ventilation

mit **KASI-DUO-PUR Einlage**

mit Schmutzfängertaschen

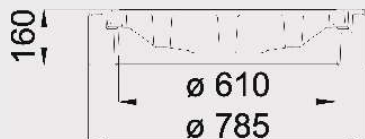
Gewicht: 150 kg

VPE: 8 Stck./Palette



Schachtabdeckungen **KASI[®]-PUR** Klasse F900| entsprechend DIN EN 124-2 und DIN 1229

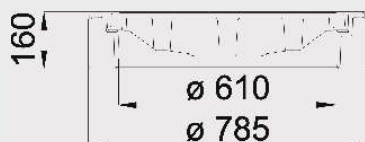
Rahmen: **Beton-Guss** DIN 19584-6 | Deckel: **Beton-Guss** DIN EN 124-2, DIN 1229 | PG 3



Artikel-Nr.: KFC 61 | 2080100397

quadratisch, mit Ventilation
mit KASI-PUR Einlage
mit Schmutzfängertaschen
Gewicht: 244 kg

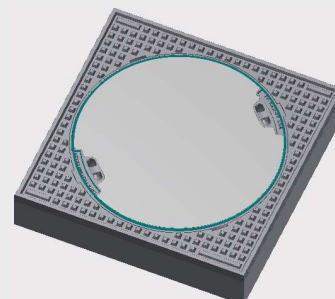
VPE: 5 Stck.|Palette



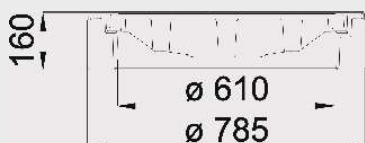
Artikel-Nr.: KFC 62 | 2080100398

quadratisch, ohne Ventilation
mit KASI-PUR Einlage
mit Schmutzfängertaschen
Gewicht: 244 kg

VPE: 5 Stck.|Palette



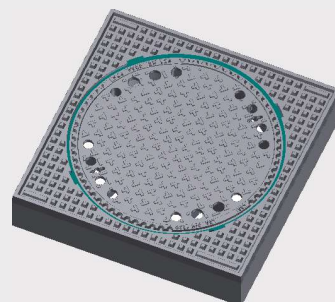
Rahmen: **Beton-Guss** DIN 19854-6 | Deckel: **Guss** DIN EN 124-2, DIN 1229 | PG 3



Artikel-Nr.: KFC 64 | 2080100399

quadratisch, mit Ventilation
mit KASI-PUR Einlage
mit Schmutzfängertaschen
Gewicht: 244 kg

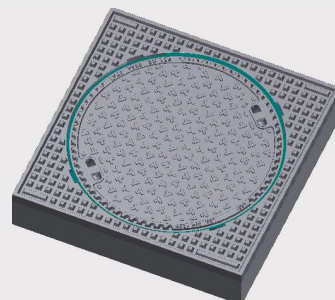
VPE: 5 Stck.|Palette



Artikel-Nr.: KFC 69 | 2080100438

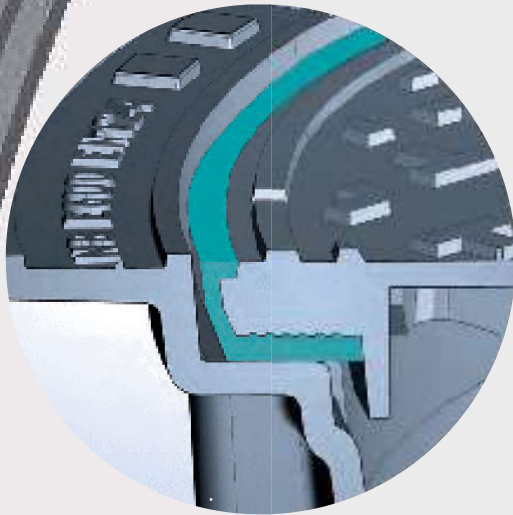
quadratisch, ohne Ventilation
mit KASI-PUR Einlage
mit Schmutzfängertaschen
Gewicht: 244 kg

VPE: 5 Stck.|Palette



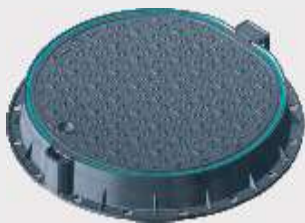
Duktile Schachtabdeckungen **Europa9** mit PUR-Einlage

Mit Scharnier und Verriegelung



- Vollguss/Sphäroguss
- mit Scharnier und Verriegelung
- mit fest verbundener, einfassender und dämpfender PUR-Beschichtung für eine perfekte vertikale und horizontale Geräuschdämmung
- mikrobebeständig, UV-beständig, frost- und tausalzbeständig

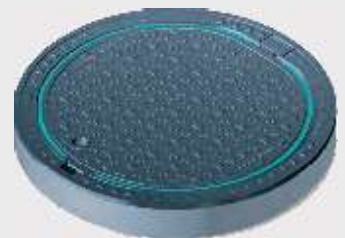
Flanschrahmen



Einwalzbarer Rahmen



Betongussrahmen

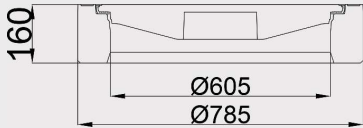


Die Serie EUROPA 9-PUR Abdeckungen entspricht der DIN EN 124. Alle Produkte die KASI Deutschland produziert, sind vom TÜV Rheinland LGA Nürnberg zertifiziert. Gießerei und Betonwerk werden durch diese Prüfstelle überwacht.

Schachtabdeckungen **Europa 9**

Klasse D400 | entsprechend DIN EN 124-2

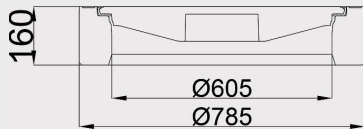
Rahmen: **Beton-Guss** DIN EN 124-2 | Deckel: **Guss** DIN EN 124-2 | PG 3



Artikel-Nr.: KDA 94B | 2080100461

rund, mit Ventilation
mit **KASI-PUR Einlage**
mit Schmutzfängertaschen
mit Scharnier und Verriegelung
Gewicht: 120 kg

VPE: 10 Stck.|Palette



Artikel-Nr.: KDA 93B | 2080100460

rund, ohne Ventilation
mit **KASI-PUR Einlage**
mit Schmutzfängertaschen
mit Scharnier und Verriegelung
Gewicht: 120 kg

VPE: 10 Stck.|Palette



Rahmen: **Beton-Guss** DIN EN 124-2 | Deckel: **Einlaufgitter** DIN EN 124-2 | PG 3



Artikel-Nr.: KDA 9NB | 2080100462

rund
mit **KASI-PUR Einlage**
mit Schmutzfängertaschen
mit Scharnier und Verriegelung
Gewicht: 118 kg

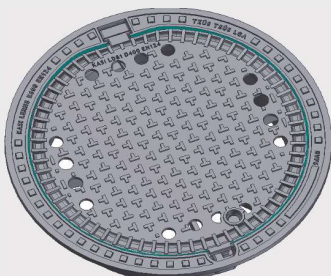
VPE: 10 Stck.|Palette



Einwalzbare Schachtabdeckungen **Europa 9**

Klasse D400 | entsprechend DIN EN 124-2

Rahmen: **Guss** DIN EN 124-2 | Deckel: **Guss** DIN EN 124-2 | PG 3



Artikel-Nr.: KDN 94B | 2080100281

rund, mit Ventilation

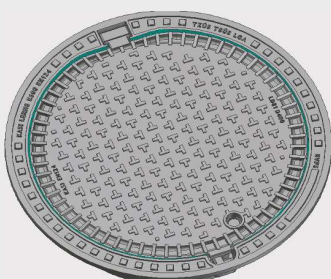
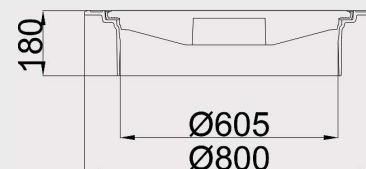
mit KASI-PUR Einlage

mit Schmutzfängertaschen

mit Scharnier und Verriegelung

Gewicht: 73 kg

VPE: 14 Stck./Palette



Artikel-Nr.: KDN 93B | 2080100401

rund, ohne Ventilation

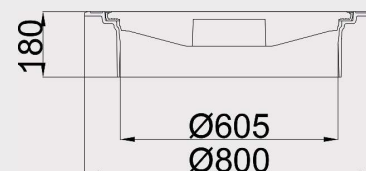
mit KASI-PUR Einlage

mit Schmutzfängertaschen

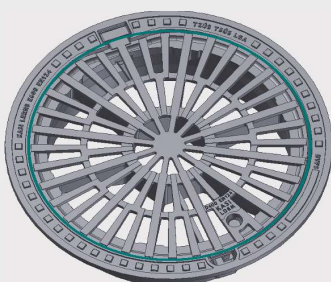
mit Scharnier und Verriegelung

Gewicht: 73 kg

VPE: 14 Stck./Palette



Rahmen: **Guss** DIN EN 124-2 | Deckel: **Einlaufgitter** DIN EN 124-2 | PG 3



Artikel-Nr.: KDN 9NB | 2080100402

rund

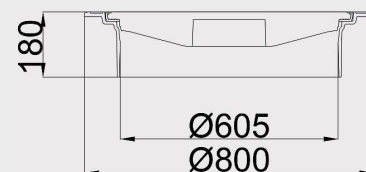
mit KASI-PUR Einlage

mit Schmutzfängertaschen

mit Scharnier und Verriegelung

Gewicht: 69 kg

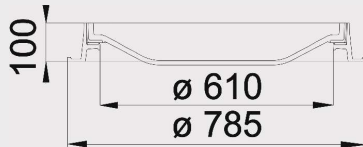
VPE: 14 Stck./Palette



Schachtabdeckungen **Europa 9**

Klasse D400 | entsprechend DIN EN 124-2

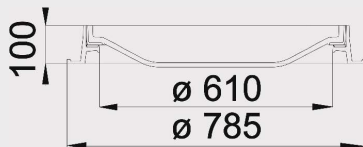
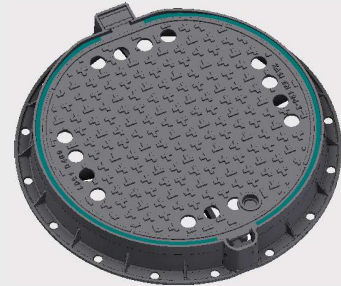
Rahmen: **Guss-Flanschrahmen** DIN EN 124-2 | Deckel: **Guss** DIN EN 124-2 | PG 3



Artikel-Nr.: KDK 94B | 2080100467

rund, mit Ventilation
mit **KASI-PUR Einlage**
mit Schmutzfängertaschen
mit Scharnier und Verriegelung
Gewicht: 61 kg

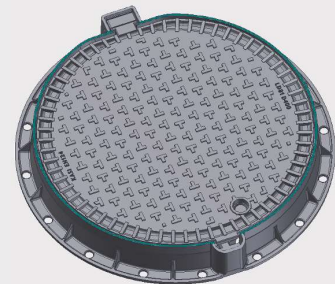
VPE: 14 Stck.|Palette



Artikel-Nr.: KDK 93B | 2080100466

rund, ohne Ventilation
mit **KASI-PUR Einlage**
mit Schmutzfängertaschen
mit Scharnier und Verriegelung
Gewicht: 62 kg

VPE: 14 Stck.|Palette



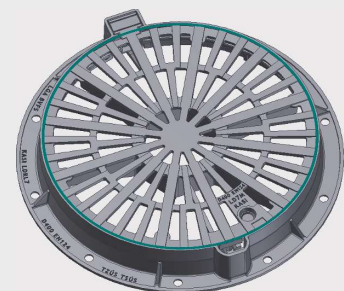
Rahmen: **Guss-Flanschrahmen** DIN EN 124-2 | Deckel: **Einlaufgitter** DIN EN 124-2 | PG 3



Artikel-Nr.: KDK 9NB | 2080100468

rund
mit **KASI-PUR Einlage**
mit Schmutzfängertaschen
mit Scharnier und Verriegelung
Gewicht: 57 kg

VPE: 14 Stck.|Palette



Schachtabdeckungen **Europa 9**

Klasse D400 | entsprechend DIN EN 124-2

Rahmen: **Guss** DIN EN 124-2 | Deckel: **Guss** DIN EN 124-2 | PG 3



Artikel-Nr.: KDR 94B | 2080100348

rund, mit Ventilation

mit KASI-PUR Einlage

mit Schmutzfängertaschen

mit Scharnier und Verriegelung

Gewicht: 62 kg

VPE: 16 Stck.|Palette



Artikel-Nr.: KDR 93B | 2080100347

rund, ohne Ventilation

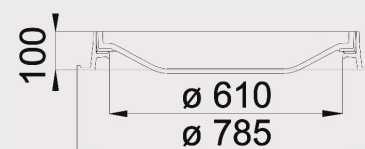
mit KASI-PUR Einlage

mit Schmutzfängertaschen

mit Scharnier und Verriegelung

Gewicht: 75 kg

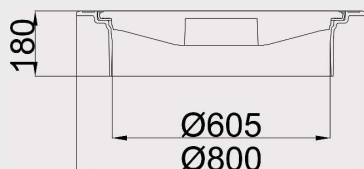
VPE: 16 Stck.|Palette



Einwalsbare Schachtabdeckungen **Europa 9**

Klasse E600 | entsprechend DIN EN 124-2

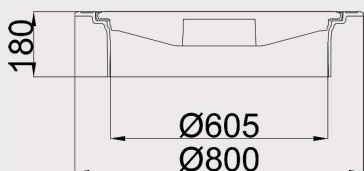
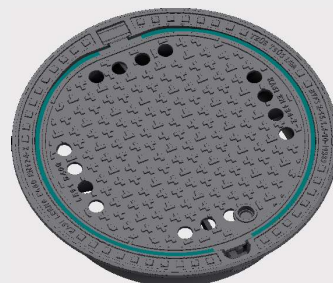
Rahmen: **Guss** DIN EN 124-2 | Deckel: **Guss** DIN EN 124-2 | PG 3



Artikel-Nr.: KEN 94B | 2080100404

rund, mit Ventilation
mit **KASI-PUR Einlage**
mit Schmutzfängertaschen
mit Scharnier und Verriegelung
Gewicht: 81 kg

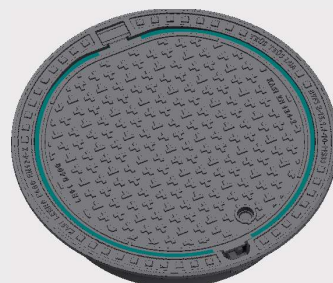
VPE: 14 Stck./Palette



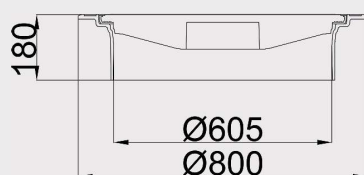
Artikel-Nr.: KEN 93B | 2080100403

rund, ohne Ventilation
mit **KASI-PUR Einlage**
mit Schmutzfängertaschen
mit Scharnier und Verriegelung
Gewicht: 81 kg

VPE: 14 Stck./Palette



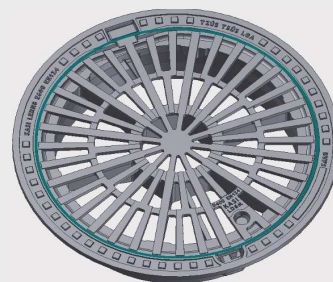
Rahmen: **Guss** DIN EN 124-2 | Deckel: **Einlaufgitter** DIN EN 124-2 | PG 3



Artikel-Nr.: KEN 9NB | 2080100405

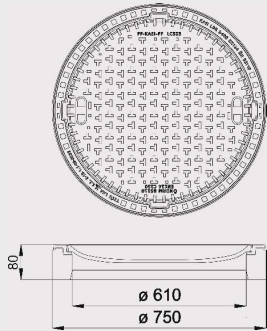
rund
mit **KASI-PUR Einlage**
mit Schmutzfängertaschen
mit Scharnier und Verriegelung
Gewicht: 76 kg

VPE: 14 Stck./Palette





KAB03

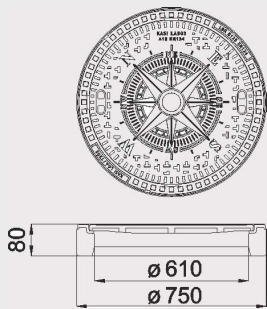


Schachtabdeckung 50kN/B125 Beton-Guss / Guss, ohne Ventilation MOTIV NEUTRAL

Artikelnummer:	2080100312
Gewicht:	53 kg
Belastungsklasse:	50 kN/B125
Norm:	DIN EN 124
Verpackung:	16 Stck./Palette



KAB WRO

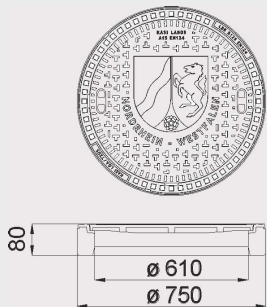


Schachtabdeckung 50kN/B125 Beton-Guss / Guss, ohne Ventilation MOTIV WINDROSE

Artikelnummer:	2080100246
Gewicht:	53 kg
Belastungsklasse:	50 kN/B125
Norm:	DIN EN 124
Verpackung:	16 Stck./ Pal.



KAB NRW

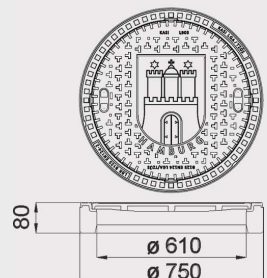


Schachtabdeckung 50kN/B125 Beton-Guss / Guss, ohne Ventilation MOTIV NORDRHEIN-WESTFALEN

Artikelnummer:	2080100311
Gewicht:	53 kg
Belastungsklasse:	50 kN/B125
Norm:	DIN EN 124
Verpackung:	16 Stck./Palette



KAB HAM



Schachtabdeckung 50kN/B125 Beton-Guss / Guss, ohne Ventilation MOTIV HAMBURG

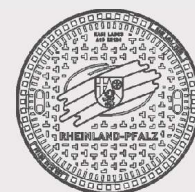
Artikelnummer:	2080100505
Gewicht:	53 kg
Belastungsklasse:	50 kN/B125
Norm:	DIN EN 124
Verpackung:	16 Stck./Palette





**Schachtabdeckung 50kN/B125
Beton-Guss / Guss, ohne Ventilation
MOTIV RHEINLAND-PFALZ**

Artikelnummer:	2080100316
Gewicht:	53 kg
Belastungsklasse:	50 kN/B125
Norm:	DIN EN 124
Verpackung:	16 Stck./Palette

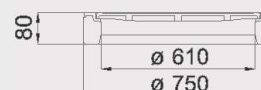


KAB NSN



**Schachtabdeckung 50kN/B125
Beton-Guss / Guss, ohne Ventilation
MOTIV NIEDERSACHSEN**

Artikelnummer:	2080100310
Gewicht:	53 kg
Belastungsklasse:	50 kN/B125
Norm:	DIN EN 124
Verpackung:	16 Stck./Palette

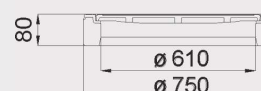
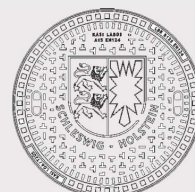


KAB SHN



**Schachtabdeckung 50kN/B125
Beton-Guss / Guss, ohne Ventilation
MOTIV SCHLESWIG-HOLSTEIN**

Artikelnummer:	2080100314
Gewicht:	53 kg
Belastungsklasse:	50 kN/B125
Norm:	DIN EN 124
Verpackung:	16 Stck./Palette

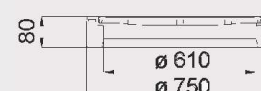
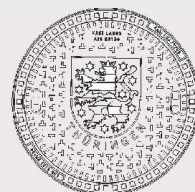


KAB THU

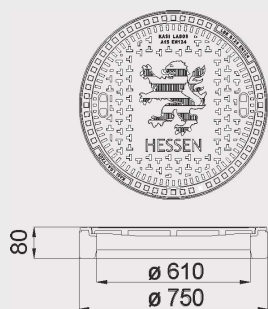


**Schachtabdeckung 50kN/B125
Beton-Guss / Guss, ohne Ventilation
MOTIV THÜRINGEN**

Artikelnummer:	2080100251
Gewicht:	53 kg
Belastungsklasse:	50 kN/B125
Norm:	DIN EN 124
Verpackung:	16 Stck./Palette



KAB HES



Schachtabdeckung 50kN/B125 Beton-Guss / Guss, ohne Ventilation MOTIV HESSEN

Artikelnummer:	2080100309
Gewicht:	53 kg
Belastungsklasse:	50 kN/B125
Norm:	DIN EN 124
Verpackung:	16 Stck./Palette



KAB BY



Schachtabdeckung 50kN/B125 Beton-Guss / Guss, ohne Ventilation MOTIV BAYERN

Artikelnummer:	2080100124
Gewicht:	53 kg
Belastungsklasse:	50 kN/B125
Norm:	DIN EN 124
Verpackung:	16 Stck./Palette



KAB BWB

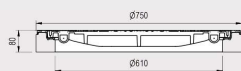


Schachtabdeckung 50kN/B125 Beton-Guss / Guss, ohne Ventilation MOTIV BADEN-WÜRTTEMBERG

Artikelnummer:	2080100053
Gewicht:	53 kg
Belastungsklasse:	50 kN/B125
Norm:	DIN EN 124
Verpackung:	16 Stck./Palette



KAB BRA



Schachtabdeckung 50kN/B125 Beton-Guss / Guss, ohne Ventilation MOTIV BRANDENBURG

Artikelnummer:	2080101830
Gewicht:	53 kg
Belastungsklasse:	50 kN/B125
Norm:	DIN EN 124
Verpackung:	16 Stck./Palette

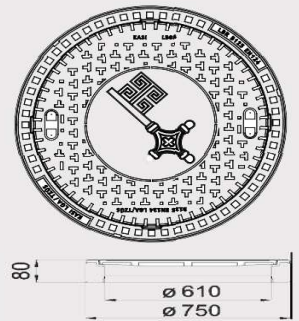


KAB BRE



Schachtabdeckung 50kN/B125 Beton-Guss / Guss, ohne Ventilation MOTIV BREMEN

Artikelnummer:	2080101847
Gewicht:	53 kg
Belastungsklasse:	50 kN/B125
Norm:	DIN EN 124
Verpackung:	16 Stck./Palette

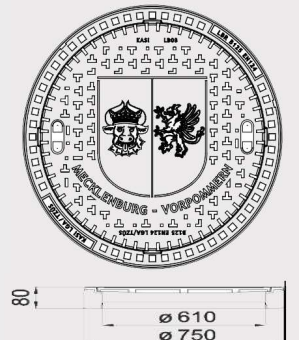


KAB MVP



Schachtabdeckung 50kN/B125 Beton-Guss / Guss, ohne Ventilation MOTIV MECKLENBURG-VORPOMMERN

Artikelnummer:	2080101848
Gewicht:	53 kg
Belastungsklasse:	50 kN/B125
Norm:	DIN EN 124
Verpackung:	16 Stck./Palette

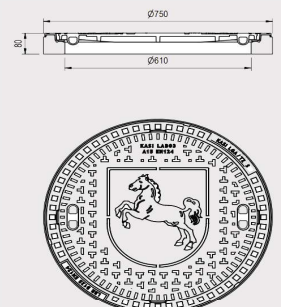


KAB PF



Schachtabdeckung 50kN/B125 Beton-Guss / Guss, ohne Ventilation MOTIV Pferd

Artikelnummer:	2080100315
Gewicht:	53 kg
Belastungsklasse:	50 kN/B125
Norm:	DIN EN 124
Verpackung:	16 Stck./Palette

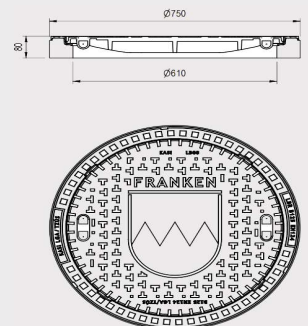


KAB FRA



Schachtabdeckung 50kN/B125 Beton-Guss / Guss, ohne Ventilation MOTIV Franken

Artikelnummer:	2080101823
Gewicht:	53 kg
Belastungsklasse:	50 kN/B125
Norm:	DIN EN 124
Verpackung:	16 Stck./Palette

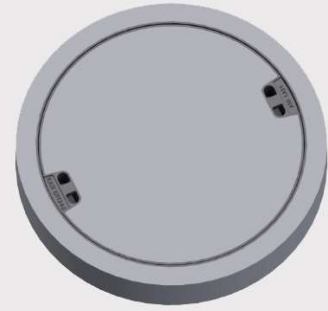


KA51

**Göbeldeckel, 5,0to LW 600mm
Beton-Guss**



Artikelnummer:	2080100032
Gewicht:	70 kg
Belastungsklasse:	50 kN
Norm:	DIN EN 124
Verpackung:	16 Stck./Palette

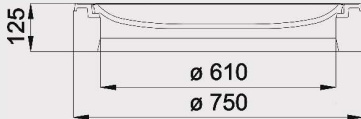




Schachtabdeckungen

Klasse B125 | entsprechend DIN EN 124-2

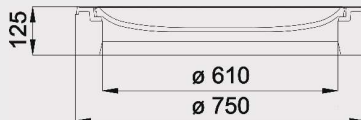
Rahmen: **Beton-Guss** DIN EN 124-2 | Deckel: **Beton-Guss** DIN EN 124-2 | PG 1



Artikel-Nr.: KBA 02 | 2080100132

rund, mit Ventilation
mit Schmutzfängertaschen
Gewicht: 96 kg

VPE: 12 Stck.|Palette



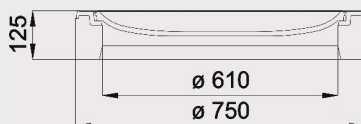
Artikel-Nr.: KBA 01 | 2080100253

rund, ohne Ventilation
mit Schmutzfängertaschen
Gewicht: 103 kg

VPE: 12 Stck.|Palette



Rahmen: **Beton-Guss** DIN EN 124-2 | Deckel: **Beton-Guss** DIN EN 124-2 | PG 1



Artikel-Nr.: KBA TW | 2080100257

rund, ohne Ventilation
tagwasserdicht
2-fach verschraubt
Gewicht: 103 kg

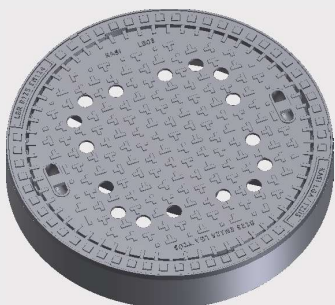
VPE: 12 Stck.|Palette



Schachtabdeckungen

Klasse B125 | entsprechend DIN EN 124-2

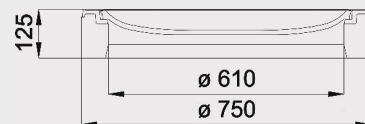
Rahmen: **Beton-Guss** DIN EN 124-2 | Deckel: **Guss** DIN EN 124-2 | PG 1



Artikel-Nr.: KBA 04 | 2080100255

rund, mit Ventilation
mit Schmutzfängertaschen
Gewicht: 73 kg

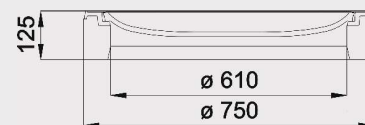
VPE: 12 Stck./Palette



Artikel-Nr.: KBA 03 | 2080100254

rund, ohne Ventilation
mit Schmutzfängertaschen
Gewicht: 74 kg

VPE: 12 Stck./Palette



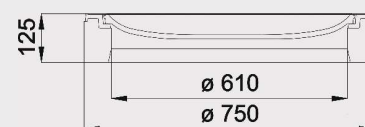
Rahmen: **Beton-Guss** DIN EN 124-2 | Deckel: **Einlaufgitter** DIN EN 124-2 | PG 1



Artikel-Nr.: KBA 0M | 2080200018

rund
mit Schmutzfängertaschen
Gewicht: 69 kg

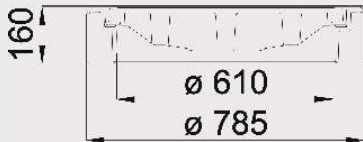
VPE: 12 Stck./Palette



Schachtabdeckungen

Klasse D400 | entsprechend DIN EN 124-2 und DIN 1229

Rahmen: **Beton-Guss** DIN EN 124-2 | Deckel: **Beton-Guss** DIN EN 124-2, DIN 1229 | PG 1



Artikel-Nr.: KDA 20 | 2080100474

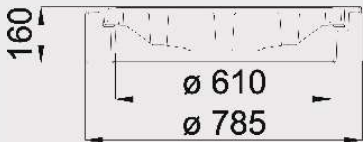
rund, mit Ventilation

Einlage am Rahmen

mit Schmutzfängertaschen

Gewicht: 165 kg

VPE: 8 Stck./Palette



Artikel-Nr.: KDA 12 | 2080100125

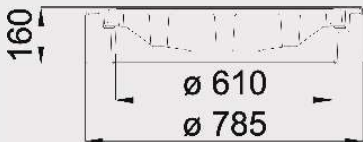
rund, ohne Ventilation

Einlage am Rahmen

mit Schmutzfängertaschen

Gewicht: 167 kg

VPE: 8 Stck./Palette



Artikel-Nr.: KDA 21 | 2080100260

rund, mit Ventilation

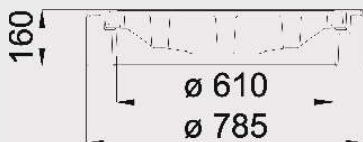
mit DUO-Einlage

nach DIN 19584-2

mit Schmutzfängertaschen

Gewicht: 167 kg

VPE: 8 Stck./Palette



Artikel-Nr.: KDA 22 | 2080100261

rund, ohne Ventilation

mit DUO-Einlage

mit Schmutzfängertaschen

Gewicht: 167 kg

VPE: 8 Stck./Palette



Schachtabdeckungen

Klasse D400 | entsprechend DIN EN 124-2 und DIN 1229

Rahmen: **Beton-Guss** DIN 19584-5 | Deckel: **Beton-Guss** DIN EN 124-2, DIN 1229 | PG 1



Artikel-Nr.: KDD 21 | 2080100265

rund, mit Ventilation

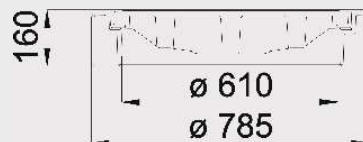
mit Einlage

nach DIN 19584-2

mit Schmutzfängertaschen

Gewicht: 184 kg

VPE: 8 Stck.|Palette



Artikel-Nr.: KDD 22 | 2080100484

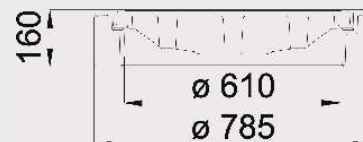
rund, ohne Ventilation

mit Einlage

mit Schmutzfängertaschen

Gewicht: 184 kg

VPE: 8 Stck.|Palette



Rahmen: **Beton-Guss** DIN 19584-5 | Deckel: **Guss** DIN EN 124-2, DIN 1229 und DIN 1229 | PG 1



Artikel-Nr.: KDD 24 | 2080100485

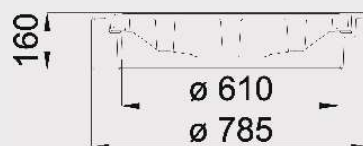
rund, mit Ventilation

mit Einlage

mit Schmutzfängertaschen

Gewicht: 184 kg

VPE: 8 Stck.|Palette



Artikel-Nr.: KDD 29 | 2080100486

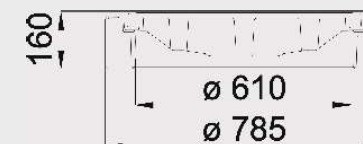
rund, ohne Ventilation

mit Einlage

mit Schmutzfängertaschen

Gewicht: 184 kg

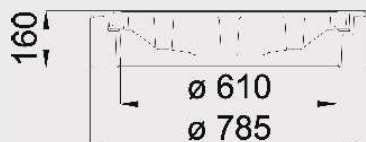
VPE: 8 Stck.|Palette



Schachtabdeckungen **KASI®** - DUO-Einlage Klasse D400 | entsprechend DIN EN 124-2 und DIN 1229

mit Aufschrift
Regen- oder Schmutzwasser
verfügbar !!!

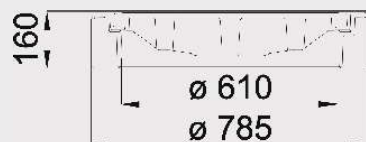
Rahmen: **Beton-Guss** DIN EN 124-2 | Deckel: **Beton-Guss** DIN EN 124-2, DIN 1229 | PG 1



Artikel-Nr.: KDT 21 | 2080101296

rund, mit Ventilation
mit DUO-Einlage
mit Schmutzfängertaschen
nach DIN 19584-2
Gewicht: 168 kg

VPE: 8 Stck./Palette



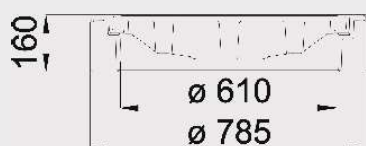
Artikel-Nr.: KDT 22 | 2080100480

rund, ohne Ventilation
mit DUO-Einlage
mit Schmutzfängertaschen
Gewicht: 168 kg

VPE: 8 Stck./Palette



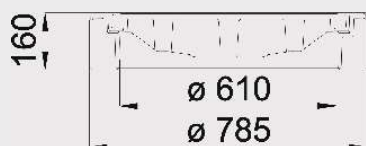
Rahmen: **Beton-Guss** DIN EN 124-2 | Deckel: **Guss** DIN EN 124-2, DIN 1229 | PG 1



Artikel-Nr.: KDT 24 | 2080100482

rund, mit Ventilation
mit DUO-Einlage
mit Schmutzfängertaschen
Gewicht: 168 kg

VPE: 8 Stck./Palette



Artikel-Nr.: KDT 29 | 2080100483

rund, ohne Ventilation
mit DUO-Einlage
mit Schmutzfängertaschen
Gewicht: 168 kg

VPE: 8 Stck./Palette



Schachtabdeckungen

Klasse D400 | entsprechend DIN EN 124-2 und DIN 1229

mit
Einstiegshülse

Rahmen: **Beton-Guss** DIN EN 124-2 | Deckel: **Beton-Guss** DIN EN 124-2, DIN 1229 | PG 1



Artikel-Nr.: KDTE 21 | 2080100319

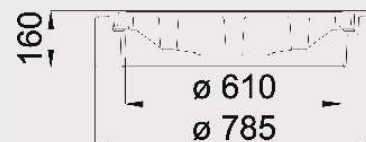
rund, mit Ventilation

mit Einlage

mit Schmutzfängertaschen
nach DIN 19584-2

Gewicht: 175 kg

VPE: 8 Stck./Palette



Artikel-Nr.: KDTE 22 | 208010323

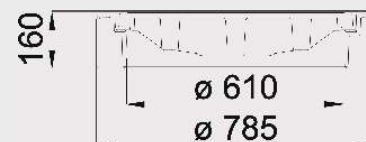
rund, ohne Ventilation

mit Einlage

mit Schmutzfängertaschen

Gewicht: 175 kg

VPE: 8 Stck./Palette



Rahmen: **Beton-Guss** DIN EN 124-2 | Deckel: **Guss** DIN EN 124-2, DIN 1229 | PG 1



Artikel-Nr.: KDTE 24 | 2080101839

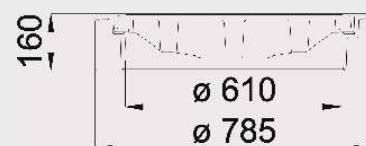
rund, mit Ventilation

mit Einlage

mit Schmutzfängertaschen

Gewicht: 175 kg

VPE: 8 Stck./Palette



Artikel-Nr.: KDTE 29 | 2080101840

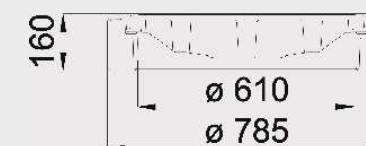
rund, ohne Ventilation

mit Einlage

mit Schmutzfängertaschen

Gewicht: 175 kg

VPE: 8 Stck./Palette



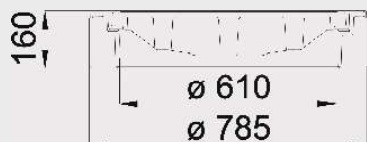
Schachtabdeckungen

Klasse D400 | entsprechend DIN EN 124-2 und DIN 1229

mit
Einstiegshilfe
lieferbar

mit Aufschrift
Regen- oder Schmutz-
wasser
verfügbar !!!

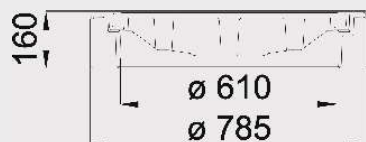
Rahmen: **Guss** DIN EN 124-2 | Deckel: **Beton-Guss** DIN EN 124-2, DIN 1229 | PG 1



Artikel-Nr.: KDR 21 | 2080100302

rund, mit Ventilation
mit DUO-Einlage
mit Schmutzfängertaschen
nach DIN 19584-2
Gewicht: 150 kg

VPE: 8 Stck.|Palette



Artikel-Nr.: KDR 22 | 2080100366

rund, ohne Ventilation
mit DUO-Einlage
mit Schmutzfängertaschen
Gewicht: 150 kg

VPE: 8 Stck.|Palette



Rahmen: **Guss** DIN EN 124-2 | Deckel: **Guss** DIN EN 124-2, DIN 1229 | PG 1



Artikel-Nr.: KDR 24 | 2080100491

rund, mit Ventilation
mit DUO-Einlage
mit Schmutzfängertaschen
Gewicht: 150 kg

VPE: 8 Stck.|Palette



Artikel-Nr.: KDR 29 | 2080100324

rund, ohne Ventilation
mit DUO-Einlage
mit Schmutzfängertaschen
Gewicht: 150 kg

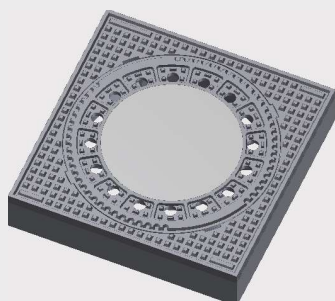
VPE: 8 Stck.|Palette



Schachtabdeckungen

Klasse D400 | entsprechend DIN EN 124-2 und DIN 1229

Rahmen: **Beton-Guss** DIN 19584-6 | Deckel: **Beton-Guss** DIN EN 124-2, DIN 1229 | PG 1



Artikel-Nr.: KDC 21 | 2080100239

quadratisch, mit Ventilation

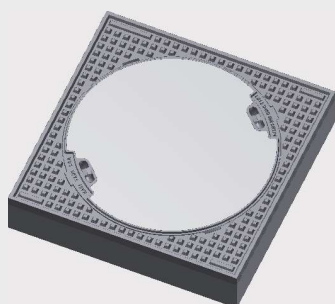
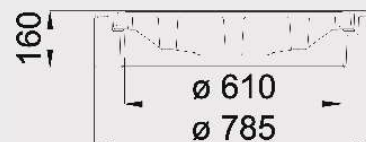
mit Einlage

mit Schmutzfängertaschen

DIN 19854-2

Gewicht: 239 kg

VPE: 5 Stck./Palette



Artikel-Nr.: KDC 22 | 2080100174

quadratisch, ohne Ventilation

mit Einlage

mit Schmutzfängertaschen

Gewicht: 239 kg

VPE: 5 Stck./Palette



Rahmen: **Beton-Guss** DIN 19584-6 | Deckel: **Guss** DIN EN 124-2, DIN 1229 | PG 1



Artikel-Nr.: KDC 24 | 2080100335

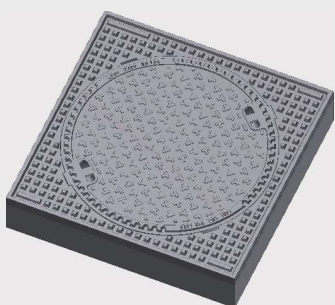
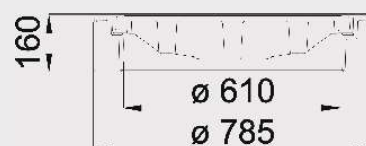
quadratisch, mit Ventilation

mit Einlage

mit Schmutzfängertaschen

Gewicht: 239 kg

VPE: 5 Stck./Palette



Artikel-Nr.: KDC 29 | 2080100336

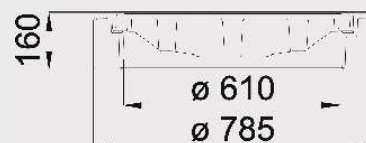
quadratisch, ohne Ventilation

mit Einlage

mit Schmutzfängertaschen

Gewicht: 239 kg

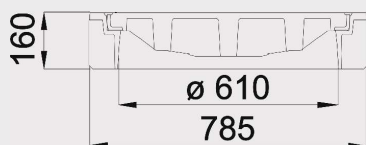
VPE: 5 Stck./Palette



Schachtabdeckungen

Klasse F900 | entsprechend DIN EN 124-2 und DIN 1229

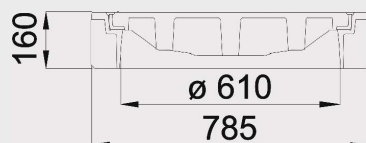
Rahmen: **Beton-Guss** DIN EN 124-2 | Deckel: **Beton-Guss** DIN EN 124-2, DIN 1229 | PG 1



Artikel-Nr.: KFT 21 | 2080100337

rund, mit Ventilation
mit DUO-Einlage
mit Schmutzfängertaschen
nach DIN 19584-2
Gewicht: 169 kg

VPE: 8 Stck./Palette



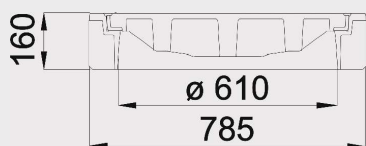
Artikel-Nr.: KFT 22 | 2080100340

rund, ohne Ventilation
mit DUO-Einlage
mit Schmutzfängertaschen
Gewicht: 169 kg

VPE: 8 Stck./Palette



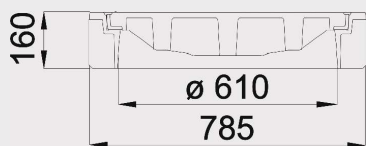
Rahmen: **Beton-Guss** DIN 124-2 | Deckel: **Guss** DIN EN 124-2, DIN 1229 | PG 1



Artikel-Nr.: KFT 24 | 2080100417

rund, mit Ventilation
mit DUO-Einlage
mit Schmutzfängertaschen
Gewicht: 164 kg

VPE: 8 Stck./Palette



Artikel-Nr.: KFT 29 | 2080100418

rund, ohne Ventilation
mit DUO-Einlage
mit Schmutzfängertaschen
Gewicht: 164 kg

VPE: 8 Stck./Palette



Schachtabdeckungen Klasse F900 | entsprechend DIN EN 124-2 und DIN 1229

mit
Einstiegshilfe
lieferbar

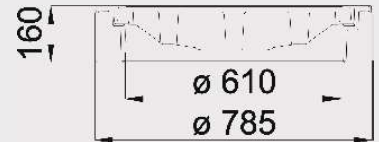
Rahmen: **Guss** DIN EN 124-2 | Deckel: **Beton-Guss** DIN EN 124-2, DIN 1229 | PG 1



Artikel-Nr.: KFR 21 | 2080100338

rund, mit Ventilation
mit DUO-Einlage
mit Schmutzfängertaschen
DIN 19854-2
Gewicht: 150 kg

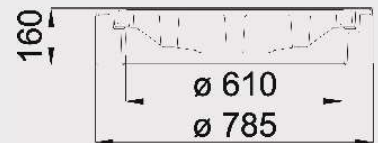
VPE: 8 Stck.|Palette



Artikel-Nr.: KFR 22 | 2080100420

rund, ohne Ventilation
mit DUO-Einlage
mit Schmutzfängertaschen
Gewicht: 150 kg

VPE: 8 Stck.|Palette



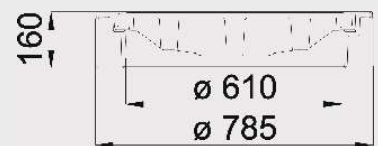
Rahmen: **Guss** DIN EN 124-2 | Deckel: **Guss** DIN EN 124-2, DIN 1229 | PG 1



Artikel-Nr.: KFR 24 | 2080100339

rund, mit Ventilation
mit DUO-Einlage
mit Schmutzfängertaschen
Gewicht: 150 kg

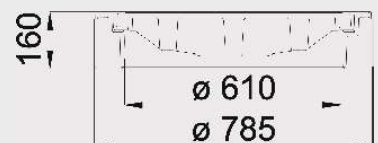
VPE: 8 Stck.|Palette



Artikel-Nr.: KFR 29 | 2080100342

rund, ohne Ventilation
mit DUO-Einlage
mit Schmutzfängertaschen
Gewicht: 150 kg

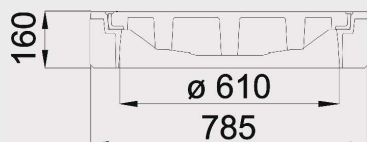
VPE: 8 Stck.|Palette



Schachtabdeckungen

Klasse F900 | entsprechend DIN EN 124-2 und DIN 1229

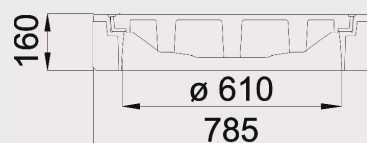
Rahmen: **Beton-Guss** DIN 19584-5 | Deckel: **Beton-Guss** DIN EN 124-2, DIN 1229 | PG 1



Artikel-Nr.: KFD 21 | 2080100421

rund, mit Ventilation
mit **Einlage**
mit Schmutzfängertaschen
nach DIN 19584-2
Gewicht: 188 kg

VPE: 8 Stck./Palette



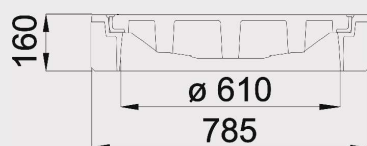
Artikel-Nr.: KFD 22 | 2080100422

rund, ohne Ventilation
mit **Einlage**
mit Schmutzfängertaschen
Gewicht: 188 kg

VPE: 8 Stck./Palette



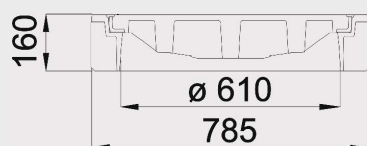
Rahmen: **Beton-Guss** DIN 19584-5 | Deckel: **Guss** DIN EN 124-2, DIN 1229 | PG 1



Artikel-Nr.: KFD 24 | 2080100424

rund, mit Ventilation
mit **Einlage**
mit Schmutzfängertaschen
Gewicht: 188 kg

VPE: 8 Stck./Palette



Artikel-Nr.: KFD 29 | 2080100423

rund, ohne Ventilation
mit **Einlage**
mit Schmutzfängertaschen
Gewicht: 188 kg

VPE: 8 Stck./Palette



Schachtabdeckungen

Klasse F900 | entsprechend DIN EN 124-2, DIN 1229 und DIN 19854-6

Rahmen: **Beton-Guss** DIN 19584-6 | Deckel: **Beton-Guss** DIN EN 124-2, DIN 1229 | PG 1



Artikel-Nr.: KFC 21 | 2080100425

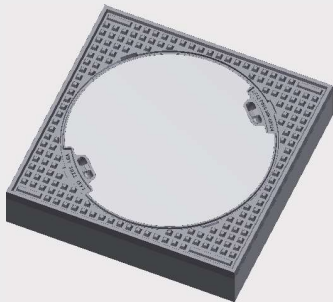
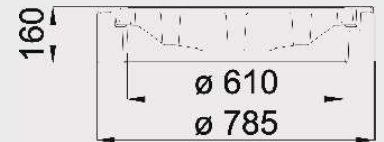
quadratisch, mit Ventilation

mit Einlage

mit Schmutzfängertaschen
DIN 19584-2

Gewicht: 244 kg

VPE: 5 Stck.|Palette



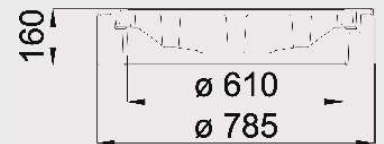
Artikel-Nr.: KFC 22 | 2080100345

quadratisch, ohne Ventilation

mit Einlage

mit Schmutzfängertaschen
Gewicht: 244 kg

VPE: 5 Stck.|Palette



Rahmen: **Beton-Guss** DIN 19584-6 | Deckel: **Guss** DIN EN 124-2, DIN 1229 | PG 1



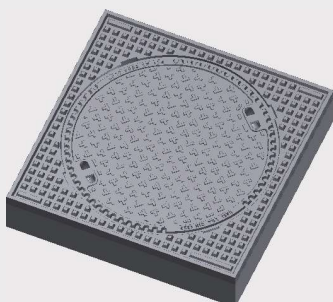
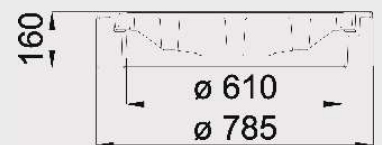
Artikel-Nr.: KFC 24 | 2080100426

quadratisch, mit Ventilation

mit Einlage

mit Schmutzfängertaschen
Gewicht: 244 kg

VPE: 5 Stck.|Palette



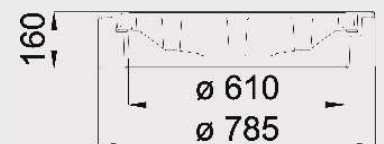
Artikel-Nr.: KFC 29 | 2080100427

quadratisch, ohne Ventilation

mit Einlage

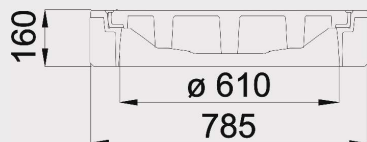
mit Schmutzfängertaschen
Gewicht: 244 kg

VPE: 5 Stck.|Palette



Schachtabdeckungen **tagwasserdicht** Klasse D400 | entsprechend DIN EN 124-2 und DIN 1229

Rahmen: **Beton-Guss** DIN EN-124-2 | Deckel: **Beton-Guss** DIN EN 124-2, DIN 1229 | PG 1



Artikel-Nr.: KDBV 12B4 | 2080100181

rund, ohne Ventilation

mit Einlage

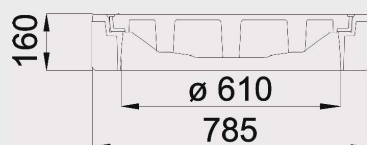
2-fach verschraubt

Gewicht: 164 kg

VPE: 8 Stck./Palette



Rahmen: **Beton-Guss** DIN EN 124-2 | Deckel: **Guss** DIN EN 124-2, DIN 1229 | PG 1



Artikel-Nr.: KDBV 05B4 | 2080100428

rund, ohne Ventilation

mit Einlage

2-fach verschraubt

Gewicht: 164 kg

VPE: 8 Stck./Palette



Schachtabdeckungen tagwasserdicht+rückstausicher bis 2 bar Klasse C250-E600 | entsprechend DIN EN 124-2, DIN 1229

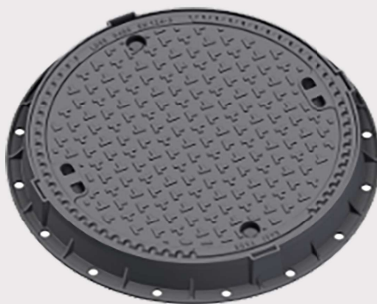
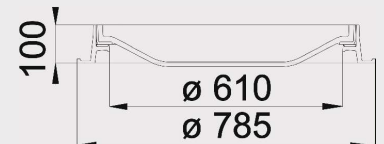
Rahmen: **Guss-Flanschrahmen** DIN EN 124-2 | Deckel: DIN EN 124-2, DIN 1229 | PG 1



Artikel-Nr.: KDLV 12B4 | 2080101834

rund, ohne Ventilation,
mit Einlage
2-fach verschraubt
rückstausicher bis 2 bar
Gewicht: 105 kg

VPE: 10 Stck.|Palette



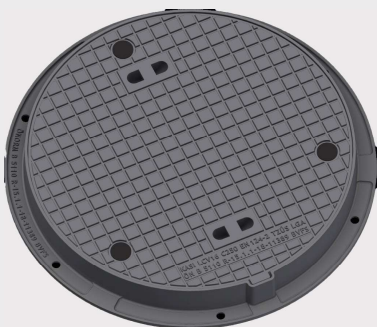
Artikel-Nr.: KDLV 05B4 | 2080100183

rund, ohne Ventilation,
mit Einlage
2-fach verschraubt
rückstausicher bis 2 bar
Gewicht: 104 kg

VPE: 10 Stck.|Palette



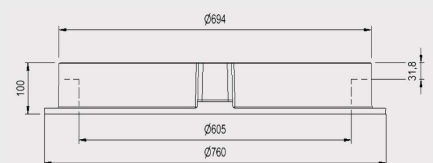
Rahmen: **Guss-Flanschrahmen** DIN EN 124-2 | Deckel: **Guss** DIN EN 124-2, DIN 1229 | PG 1



Artikel-Nr.: KCLV 14 | 2080101648

rund, ohne Ventilation,
mit Einlage
3-fach verschraubt
rückstausicher bis 2 bar
Gewicht: 70 kg

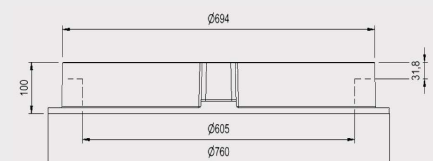
VPE: 14 Stck.|Palette



Artikel-Nr.: KELV 14 | 2080100300

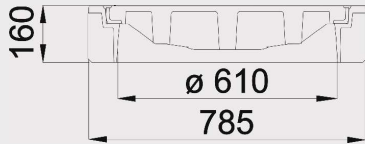
rund, ohne Ventilation,
mit Einlage
3-fach verschraubt
rückstausicher bis 2 bar
Gewicht: 75 kg

VPE: 10 Stck.|Palette



Schachtabdeckungen **tagwasserdicht** Klasse F900 | entsprechend DIN EN 124-2 und DIN 1229

Rahmen: **Beton-Guss** DIN EN-124-2 | Deckel: **Beton-Guss** DIN EN 124-2, DIN 1229 | PG 1



Artikel-Nr.: **KFBV 12B4 | 2080100430**

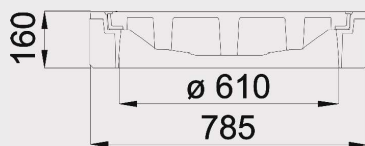
rund, ohne Ventilation,
mit Einlage

2-fach verschraubt
Gewicht: 164 kg

VPE: 8 Stck./Palette



Rahmen: **Beton-Guss** DIN EN 124-2 | Deckel: **Guss** DIN EN 124-2, DIN 1229 | PG 1



Artikel-Nr.: **KFBV 05B4 | 2080100344**

rund, ohne Ventilation,
mit Einlage

2-fach verschraubt
Gewicht: 164 kg

VPE: 8 Stck./Palette



Schachtabdeckungen **LW 800**

Klasse D400 | entsprechend DIN EN 124-2

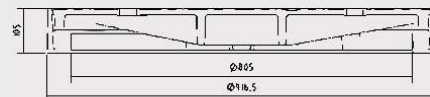
Rahmen: **Guss** DIN EN 124-2 | Deckel: **Guss** DIN EN 124-2 | PG 1



Artikel-Nr.: **K8DR03** | 2080100184

rund, mit Ventilation
ohne Einlage
4-fach verschraubt
Gewicht: 125 kg

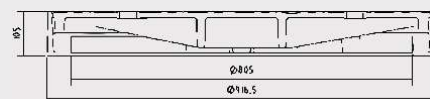
VPE: 8 Stck./Palette



Artikel-Nr.: **K8DR05** | 2080100185

rund, ohne Ventilation
ohne Einlage
4-fach verschraubt
Gewicht: 125 kg

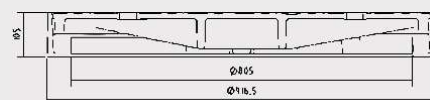
VPE: 8 Stck./Palette



Artikel-Nr.: **K8ELV14** | 2080100303

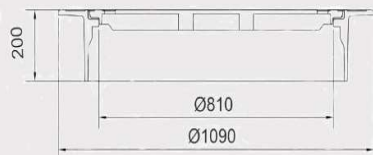
rund, ohne Ventilation
E600
ohne Einlage
4-fach verschraubt
tagwasserdicht,
rückstausicher bis 2 bar
Gewicht: 125 kg

VPE: 8 Stck./Palette



Schachtabdeckungen **LW 800 Europa 9** Klasse D400 | entsprechend DIN EN 124-2

Rahmen: **Guss** DIN EN 124-2 | Deckel: **Guss** DIN EN 124-2 | PG 1

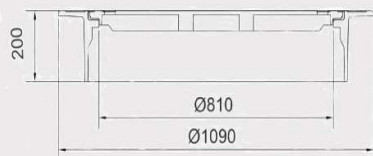


Artikel-Nr.: **K8DM98** | 2080101822

rund, mit Ventilation
Selbstnivellierend
mit Scharnier und Klemmverschluss
mit PUR-Einlage

Gewicht: 180 kg

VPE: 6 Stck./Palette



Artikel-Nr.: **K8DM95** | 2080101831

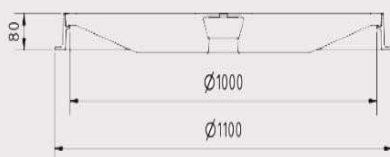
rund, ohne Ventilation
Selbstnivellierend
mit Scharnier und Klemmverschluss
mit PUR-Einlage

Gewicht: 175 kg

VPE: 6 Stck./Palette



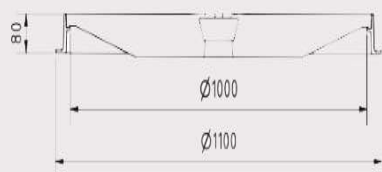
Schachtabdeckungen **LW 1000** Klasse B125 | entsprechend DIN EN 124-2



Artikel-Nr.: **K10BL03** | 2080100001

rund, ohne Ventilation
ohne Einlage
Gewicht: 89 kg

VPE: 6 Stck./Palette



Artikel-Nr.: **K10BL0M** | 2080100001

rund, Einlaufgitter
ohne Einlage
Gewicht: 70 kg

VPE: 6 Stck./Palette



Sanierungsabdeckung

Klasse D400 | entsprechend DIN EN 124-2 und DIN 1229

Rahmen: **Beton-Guss** DIN EN-124-2 | Deckel: **Beton-Guss** DIN EN 124-2, DIN 1229 | PG 1



Artikel-Nr.: KDBD 21 | 2080100187

rund, mit Ventilation

mit Einlage

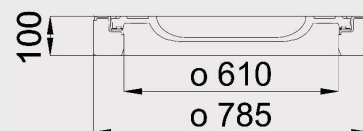
mit Schmutzfängertaschen

Bauhöhe 100 mm

nach DIN 19584-2

Gewicht: 140 kg

VPE: 10 Stck./Palette



Artikel-Nr.: KDBD 22 | 2080100188

rund, ohne Ventilation

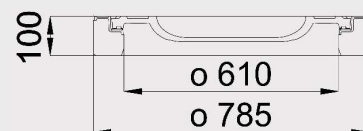
mit Einlage

mit Schmutzfängertaschen

Bauhöhe 100 mm

Gewicht: 140 kg

VPE: 10 Stck./Palette



Rahmen: **Beton-Guss** DIN EN 124-2 | Deckel: **Guss** DIN EN 124-2, DIN 1229 | PG 1



Artikel-Nr.: KDBD 24 | 2080100442

rund, mit Ventilation

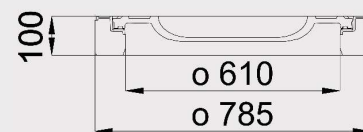
mit Einlage

mit Schmutzfängertaschen

Bauhöhe 100 mm

Gewicht: 140 kg

VPE: 10 Stck./Palette



Artikel-Nr.: KDBD 29 | 2080100443

rund, ohne Ventilation

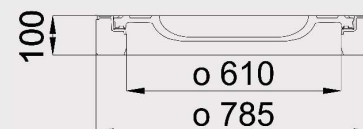
mit Einlage

mit Schmutzfängertaschen

Bauhöhe 100 mm

Gewicht: 140 kg

VPE: 10 Stck./Palette



Sanierungsabdeckung

Klasse D400 | entsprechend DIN EN 124-2 und DIN 1229

Rahmen: **Flansch-Gussrahmen** DIN EN 124-2 | Deckel: **Beton-Guss** DIN EN 124-2, DIN 1229 | PG 1



Artikel-Nr.: KDK 21 | 2080100238

rund, mit Ventilation

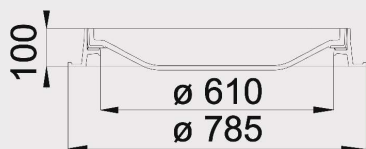
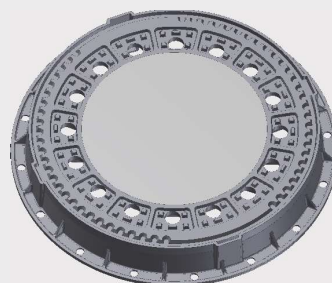
mit Einlage

mit Schmutzfängertaschen
DIN 19584-2

Bauhöhe 100 mm

Gewicht: 114 kg

VPE: 16 Stck./Palette



Artikel-Nr.: KDK 22 | 2080100354

rund, ohne Ventilation

mit Einlage

mit Schmutzfängertaschen

Bauhöhe 100 mm

Gewicht: 114 kg

VPE: 16 Stck./Palette



Rahmen: **Flansch-Gussrahmen** DIN EN 124-2 | Deckel: **Guss** DIN EN 124-2, DIN 1229 | PG 1



Artikel-Nr.: KDK 24 | 2080100496

rund, mit Ventilation

mit Einlage

mit Schmutzfängertaschen

Bauhöhe 100 mm

Gewicht: 114 kg

VPE: 16 Stck./Palette



Artikel-Nr.: KDK 29 | 2080100497

rund, ohne Ventilation

mit Einlage

mit Schmutzfängertaschen

Bauhöhe 100 mm

Gewicht: 114 kg

VPE: 16 Stck./Palette



Schachtabdeckungen verschraubt

Klasse D400 | entsprechend DIN EN 124-2 und DIN 1229

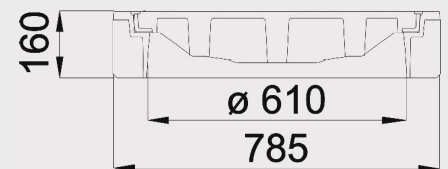
Rahmen: **Beton-Guss** DIN EN 124-2 | Deckel: **Beton-Guss** DIN EN 124-2 | PG 1



Artikel-Nr.: KDA 01B4 | 2080100038

rund, mit Ventilation
mit **Einlage**
mit Schmutzfängertaschen
2-fach verschraubt
Gewicht: 160 kg

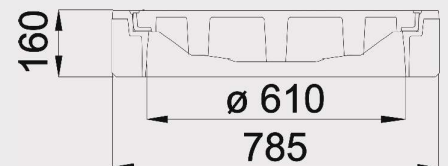
VPE: 8 Stck./Palette



Artikel-Nr.: KDA 01B6 | 2080100445

rund, ohne Ventilation
mit **Einlage**
mit Schmutzfängertaschen
2-fach verschraubt
Gewicht: 150 kg

VPE: 8 Stck./Palette



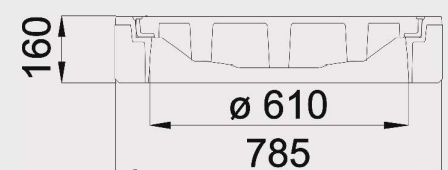
Rahmen: **Guss** DIN EN 124-2 | Deckel: **Beton-Guss** DIN EN 124-2 | PG 1



Artikel-Nr.: KDR 1PB4 | 2080100322

rund, mit Ventilation
mit **Einlage**
mit Schmutzfängertaschen
2-fach verschraubt
Gewicht: 150 kg

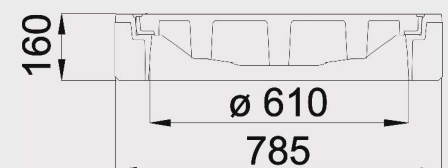
VPE: 8 Stck./Palette



Artikel-Nr.: KDR 1PB6 | 2080100001

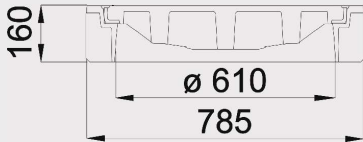
rund, ohne Ventilation
mit **Einlage**
mit Schmutzfängertaschen
2-fach verschraubt
Gewicht: 150 kg

VPE: 8 Stck./Palette



Schachtabdeckung wählbare Oberfläche Klasse D400 | entsprechend DIN EN 124-2 und DIN 1229

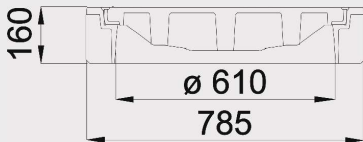
Rahmen: **Beton-Guss** DIN EN-124-2 | Deckel: **Guss** DIN EN 124-2, DIN 1229 | PG 1



Artikel-Nr.: KDT 2P |2080100029

rund, mit Ventilation
mit Einlage
mit Schmutzfängertaschen
Gewicht: 145 kg

VPE: 8 Stck./Palette



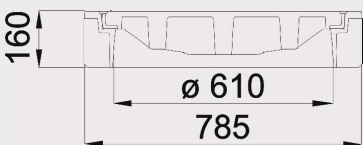
Artikel-Nr.: KDT 2K |2080100035

rund, ohne Ventilation
mit Einlage
mit Schmutzfängertaschen
Gewicht: 145 kg

VPE: 8 Stck./Palette



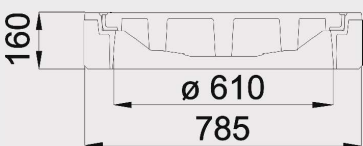
Rahmen: **Guss** DIN EN 124-2 | Deckel: **Guss** DIN EN 124-2, DIN 1229 | PG 1



Artikel-Nr.: KDR 2P |2080100409

rund, mit Ventilation
mit Einlage
mit Schmutzfängertaschen
Gewicht: 135 kg

VPE: 8 Stck./Palette



Artikel-Nr.: KDR 2K |2080100410

rund, ohne Ventilation
mit Einlage
mit Schmutzfängertaschen
Gewicht: 135 kg

VPE: 8 Stck./Palette



Schachtabdeckung wählbare Oberfläche Klasse D400 | entsprechend DIN EN 124-2 und DIN 1229

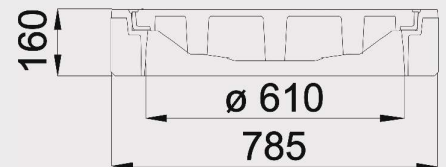
Rahmen: **Beton-Guss** DIN EN 124-2 | Deckel: **Guss** DIN EN 124-2 | PG 1



Artikel-Nr.: KDC 2P | 2080100370

quadratisch, mit Ventilation
mit Einlage
mit Schmutzfängertaschen
Gewicht: 195 kg

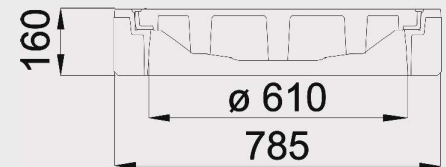
VPE: 5 Stck./Palette



Artikel-Nr.: KDC 2K | 2080100412

quadratisch, ohne Ventilation
mit Einlage
mit Schmutzfängertaschen
Gewicht: 195 kg

VPE: 5 Stck./Palette



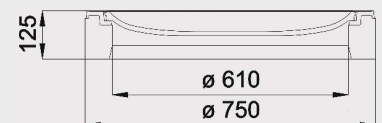
Einlaufroste Klasse C250 - D400 | entsprechend DIN EN 124-2 und DIN 1229



Artikel-Nr.: KCA 0M | 2080200001

rund
mit Schmutzfängertaschen
Gewicht: 97 kg

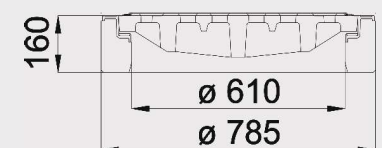
VPE: 12 Stck./Palette



Artikel-Nr.: KDA 0M | 2080200001

rund
mit Schmutzfängertaschen
Gewicht: 166 kg

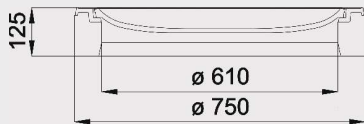
VPE: 8 Stck./Palette



Einlaufroste

Klasse B125 - F900 | entsprechend DIN EN 124-2 und DIN 1229

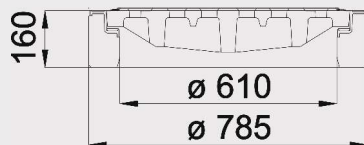
Rahmen: **Beton-Guss** DIN EN-124-2 | Deckel: **Einlaufrost** DIN EN 124-2, DIN 1229 | PG 1



Artikel-Nr.: KBA OM | 2080200018

rund
mit Schmutzfängertaschen
Gewicht: 69 kg

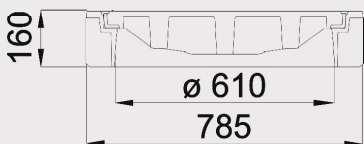
VPE: 12 Stck.|Palette



Artikel-Nr.: KCA OM | 2080100057

rund
mit Einlage
mit Schmutzfängertaschen
Gewicht: 168 kg

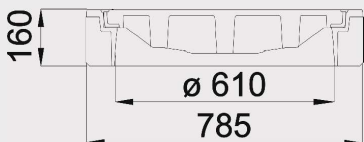
VPE: 8 Stck.|Palette



Artikel-Nr.: KDA OM | 2080100060

rund
mit Einlage
mit Schmutzfängertaschen
Gewicht: 170 kg

VPE: 8 Stck.|Palette



Artikel-Nr.: KFT OM | 2080100061

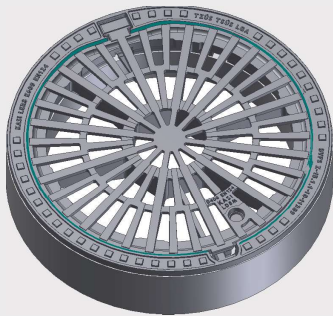
rund
mit Einlage
mit Schmutzfängertaschen
Gewicht: 170 kg

VPE: 8 Stck.|Palette



Einlaufroste **KASI®-PUR** Klasse D400-E600 | entsprechend DIN EN 124-2 und DIN 1229

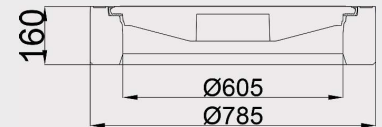
Rahmen: **Beton-Guss** DIN EN 124-2 | Deckel: **Einlaufgitter** DIN EN 124-2 | PG 3



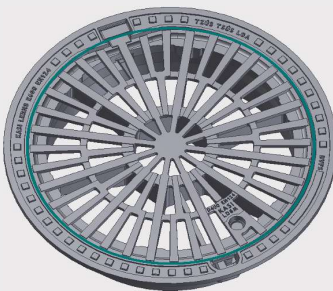
Artikel-Nr.: KDA 9NB | 2080100462

rund
mit KASI-PUR Einlage
mit Schmutzfängertaschen
mit Scharnier und Verriegelung
Gewicht: 118 kg

VPE: 10 Stck.|Palette



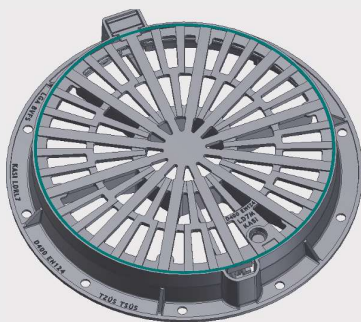
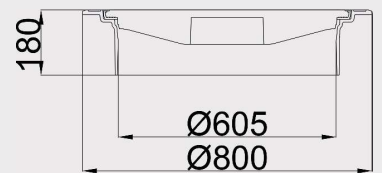
Rahmen: **Guss** DIN EN 124-2 | Deckel: **Einlaufgitter** DIN EN 124-2 | PG 3



Artikel-Nr.: KDN 9NB | 2080100402

rund, Einwalzbar
mit KASI-PUR Einlage
mit Schmutzfängertaschen
mit Scharnier und Verriegelung
Gewicht: 69 kg

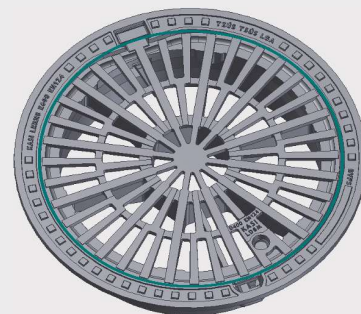
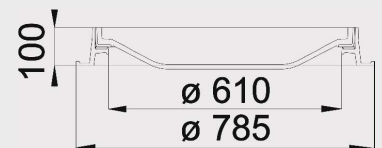
VPE: 14 Stck.|Palette



Artikel-Nr.: KDK 9NB | 2080100468

rund
mit KASI-PUR Einlage
mit Schmutzfängertaschen
mit Scharnier und Verriegelung
Gewicht: 57 kg

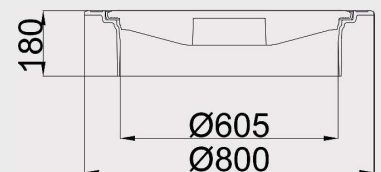
VPE: 14 Stck.|Palette



Artikel-Nr.: KEN 9NB | 2080100405

rund, Einwalzbar
mit KASI-PUR Einlage
mit Schmutzfängertaschen
mit Scharnier und Verriegelung
Gewicht: 76 kg

VPE: 14 Stck.|Palette



Einlaufroste

Klasse D400-E600 | entsprechend DIN EN 124-2 und DIN 1229

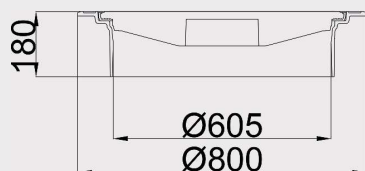
Rahmen: **Beton-Guss** DIN EN 124-2 | Deckel: **Einlaufgitter** DIN EN 124-2 | PG 3



Artikel-Nr.: KDA 8NB | 2080100042

rund
mit Einlage
mit Schmutzfängertaschen
mit Scharnier und Verriegelung
Gewicht: 118 kg

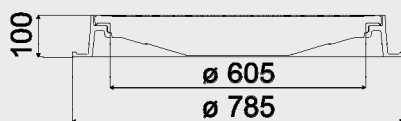
VPE: 10 Stck./Palette



Artikel-Nr.: KDN 8NB | 2080100045

rund, Einwalzbar
mit Einlage
mit Schmutzfängertaschen
mit Scharnier und Verriegelung
Gewicht: 69 kg

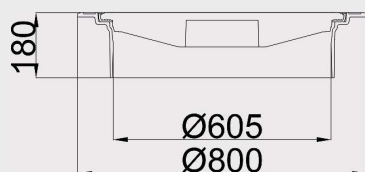
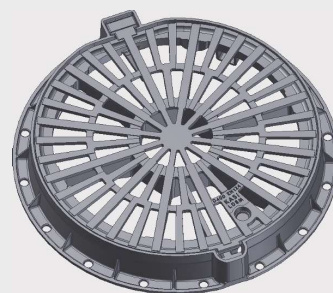
VPE: 14 Stck./Palette



Artikel-Nr.: KDK 8NB | 2080200298

rund
mit Einlage
mit Schmutzfängertaschen
mit Scharnier und Verriegelung
Gewicht: 57 kg

VPE: 14 Stck./Palette



Artikel-Nr.: KEN 8NB | 2080100459

rund
mit Einlage
mit Schmutzfängertaschen
mit Scharnier und Verriegelung
Gewicht: 76 kg

VPE: 14 Stck./Palette



Schachtabdeckungen für Hydranten

Klasse D400 | entsprechend DIN EN 124-2 und DIN 1229

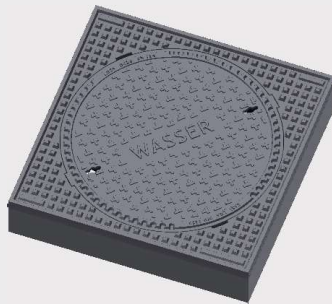
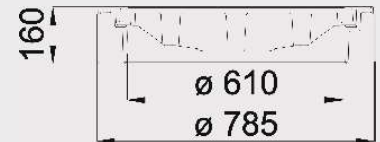
Rahmen: **Beton-Guss** DIN EN 124-2 | Deckel: **Guss** DIN EN 124-2, DIN 1229 | mit Aufschrift Wasser| PG 1



Artikel-Nr.: KDA29 WAS | 2080100192

rund, ohne Ventilation
mit Einlage
mit Schmutzfangtaschen
Gewicht: 165 kg

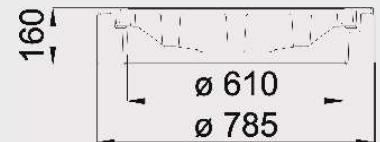
VPE: 8 Stck.|Palette



Artikel-Nr.: KDC29 WAS | 2080100449

quadratisch, ohne Ventilation
mit Einlage
mit Schmutzfangtaschen
Gewicht: 245 kg

VPE: 5 Stck.|Palette



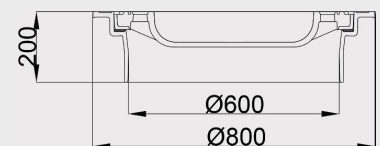
Rahmen: **Guss** DIN EN-124-2 | Deckel: **Guss** DIN EN 124-2, DIN 1229 | mit Aufschrift Wasser| PG 1



Artikel-Nr.: KDN29 WAS | 2080100134

rund, Einwalzbar, ohne Ventilation
mit Einlage
mit Schmutzfangtaschen
Gewicht: 130 kg

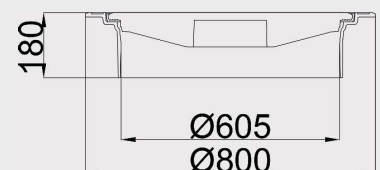
VPE: 8 Stck.|Palette



Artikel-Nr.: KDN83 WAS | 2080100136

rund, Einwalzbar, ohne Ventilation
mit Einlage
mit Schmutzfangtaschen
mit Scharnier und Verriegelung
Gewicht: 73kg

VPE: 14 Stck.|Palette





Einwalzbare Schachtabdeckungen Klasse D400 | entsprechend DIN EN 124-2 und DIN 1229

mit Aufschrift
Regen- oder Schmutzwasser
verfügbar !!!

Rahmen: **Guss** DIN EN 124-2 | Deckel: **Beton-Guss** DIN EN 124-2, DIN 1229 | PG 1



Artikel-Nr.: KDN 21 | 2080100349

rund, mit Ventilation

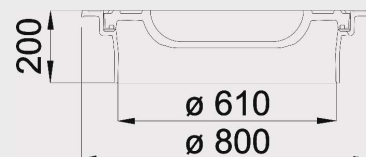
mit Duo-Einlage

DIN 19584-2

mit Schmutzfängertaschen

Gewicht: 123 kg

VPE: 8 Stck./Palette



Artikel-Nr.: KDN 22 | 2080100350

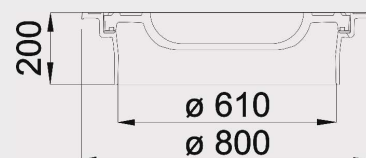
rund, ohne Ventilation

mit Duo-Einlage

mit Schmutzfängertaschen

Gewicht: 123 kg

VPE: 8 Stck./Palette



Rahmen: **Guss** DIN EN 124-2 | Deckel: **Guss** DIN EN 124-2, DIN 1229 | PG 1



Artikel-Nr.: KDN 24 | 2080100271

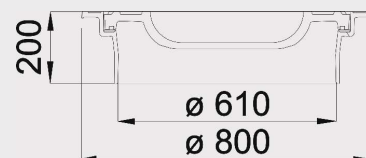
rund, mit Ventilation

mit Duo-Einlage

mit Schmutzfängertaschen

Gewicht: 123 kg

VPE: 8 Stck./Palette



Artikel-Nr.: KDN 29 | 2080100272

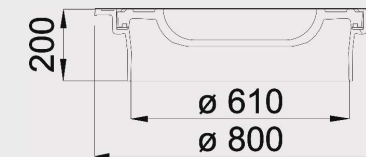
rund, ohne Ventilation

mit Duo-Einlage

mit Schmutzfängertaschen

Gewicht: 123 kg

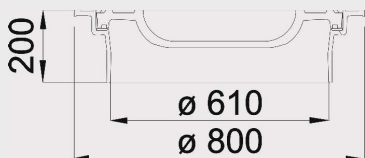
VPE: 8 Stck./Palette



Einwalzbare Schachtabdeckungen

Klasse D400 | entsprechend DIN EN 124-2 und DIN 1229

Rahmen: **Guss** DIN EN 124-2 | Deckel: **Beton-Guss** DIN EN 124-2, DIN 1229 | PG 1



Artikel-Nr.: KDN 20 | 2080100413

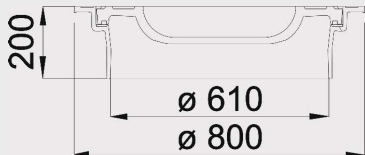
rund, mit Ventilation

mit Einlage

mit Schmutzfängertaschen

Gewicht: 123 kg

VPE: 8 Stck./Palette



Artikel-Nr.: KDN 12 | 2080100414

rund, ohne Ventilation

mit Einlage

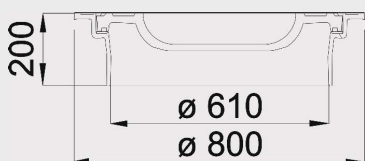
mit Schmutzfängertaschen

Gewicht: 123 kg

VPE: 8 Stck./Palette



Rahmen: **Guss** DIN EN 124-2 | Deckel: **Guss** DIN EN 124-2, DIN 1229 | PG 1



Artikel-Nr.: KDN 04 | 2080100415

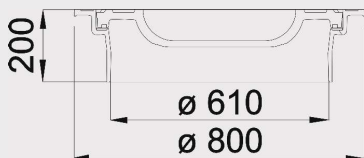
rund, mit Ventilation

mit Einlage

mit Schmutzfängertaschen

Gewicht: 123 kg

VPE: 8 Stck./Palette



Artikel-Nr.: KDN 09 | 2080100416

rund, ohne Ventilation

mit Einlage

mit Schmutzfängertaschen

Gewicht: 123 kg

VPE: 8 Stck./Palette



Einwalzbare Schachtabdeckungen

Klasse E600 | entsprechend DIN EN 124-2 und DIN 1229

Rahmen: **Guss** DIN EN-124-2 | Deckel: **Beton-Guss** DIN EN 124-2, DIN 1229 | PG 1



Artikel-Nr.: KEN 21 | 2080100451

rund, mit Ventilation

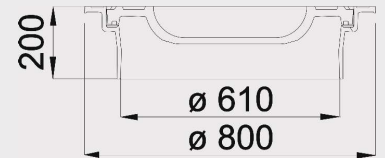
mit DUO-Einlage

DIN 19584-2

mit Schmutzfängertaschen

Gewicht: 128 kg

VPE: 8 Stck.|Palette



Artikel-Nr.: KEN 22 | 2080100452

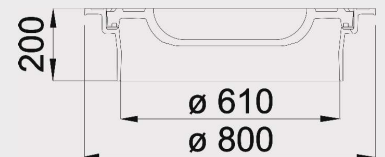
rund, ohne Ventilation

mit DUO-Einlage

mit Schmutzfängertaschen

Gewicht: 128 kg

VPE: 8 Stck.|Palette



Rahmen: **Guss** DIN EN-124-2 | Deckel: **Guss** DIN EN 124-2, DIN 1229 | PG 1



Artikel-Nr.: KEN 24 | 2080100453

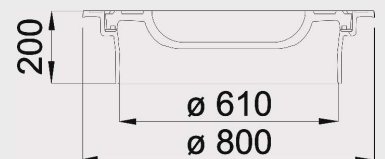
rund, mit Ventilation

mit DUO-Einlage

mit Schmutzfängertaschen

Gewicht: 128 kg

VPE: 8 Stck.|Palette



Artikel-Nr.: KEN 29 | 2080100454

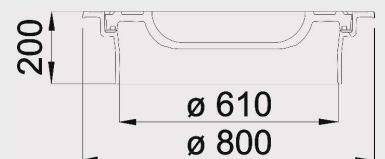
rund, ohne Ventilation

mit DUO-Einlage

mit Schmutzfängertaschen

Gewicht: 128 kg

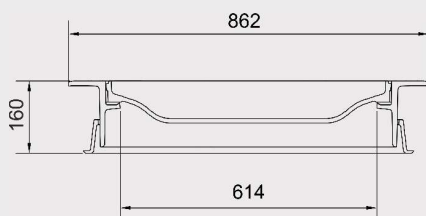
VPE: 8 Stck.|Palette



Einwalzbare Schachtabdeckungen Klasse D400 | entsprechend DIN EN 124-2 und DIN 1229

mit Einstiegshilfe
nach DIN 19572

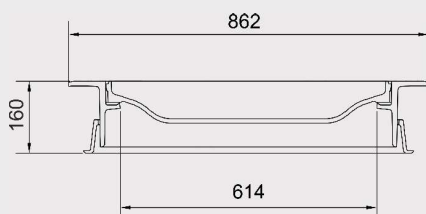
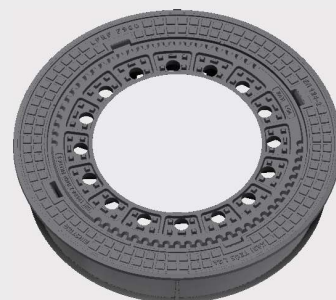
Rahmen: **Guss** DIN EN-124-2 | Deckel: **Beton-Guss** DIN EN 124-2, DIN 1229 | PG 1



Artikel-Nr.: KDFE 21 | 2080100988

rund, mit Ventilation
mit DUO-Einlage
DIN 19584-2
mit Schmutzfängertaschen
Gewicht: 123 kg

VPE: 6 Stck./Palette



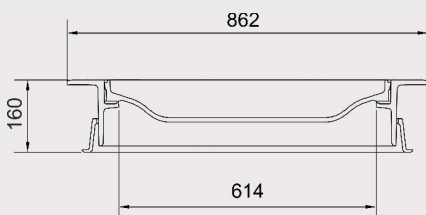
Artikel-Nr.: KDFE 22 | 208010989

rund, ohne Ventilation
mit DUO-Einlage
mit Schmutzfängertaschen
Gewicht: 123 kg

VPE: 6 Stck./Palette



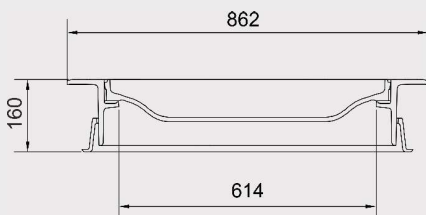
Rahmen: **Guss** DIN EN-124-2 | Deckel: **Guss** DIN EN 124-2, DIN 1229 | PG 1



Artikel-Nr.: KDFE 24 | 208010990

rund, mit Ventilation
mit DUO-Einlage
mit Schmutzfängertaschen
Gewicht: 123 kg

VPE: 6 Stck./Palette



Artikel-Nr.: KDFE 29 | 208010991

rund, ohne Ventilation
mit DUO-Einlage
mit Schmutzfängertaschen
Gewicht: 123 kg

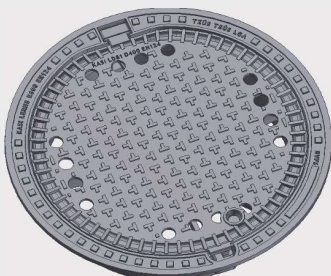
VPE: 6 Stck./Palette



Einwlbzabre Schachtabdeckungen **Europa 8**

Klasse D400 | entsprechend DIN EN 124-2 und DIN 1229

Rahmen: **Guss** DIN EN 124-2 | Deckel: **Guss** DIN EN 124-2, DIN 1229 | PG 1



Artikel-Nr.: KDN 84B | 2080100269

rund, mit Ventilation

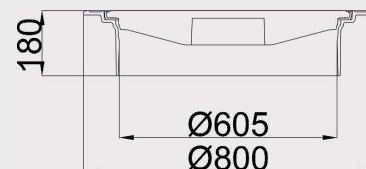
mit Einlage

mit Schmutzfängertaschen

mit Scharnier und Verriegelung

Gewicht: 73 kg

VPE: 14 Stck.|Palette



Artikel-Nr.: KDN 83B | 2080100268

rund, ohne Ventilation

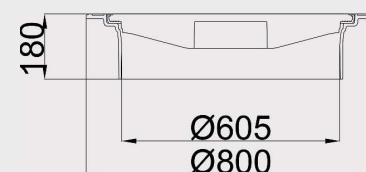
mit Einlage

mit Schmutzfängertaschen

mit Scharnier und Verriegelung

Gewicht: 73 kg

VPE: 14 Stck.|Palette



Rahmen: **Guss** DIN EN 124-2 | Deckel: **Einlaufgitter** DIN EN 124-2 | PG 1



Artikel-Nr.: KDN 8NB | 2080100045

rund

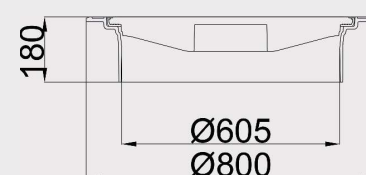
mit Einlage

mit Schmutzfängertaschen

mit Scharnier und Verriegelung

Gewicht: 69 kg

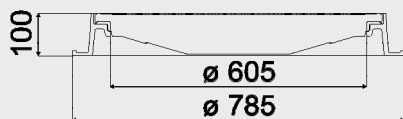
VPE: 14 Stck.|Palette



Einwalzbare Schachtabdeckungen **Europa 8**

Klasse D400 | entsprechend DIN EN 124-2 und DIN 1229

Rahmen: **Guss-Flanschrahmen** DIN EN 124-2 | Deckel: **Guss** DIN EN 124-2 | PG 1



Artikel-Nr.: KDK 84B | 2080100072

rund, mit Ventilation

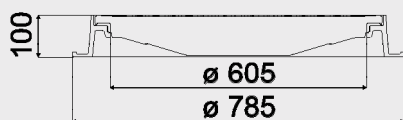
mit Einlage

mit Schmutzfängertaschen

mit Scharnier und Verriegelung

Gewicht: 58 kg

VPE: 14 Stck.|Palette



Artikel-Nr.: KDK 83B | 2080100111

rund, ohne Ventilation

mit Einlage

mit Schmutzfängertaschen

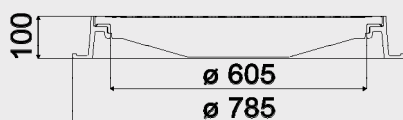
mit Scharnier und Verriegelung

Gewicht: 58 kg

VPE: 14 Stck.|Palette



Rahmen: **Guss** DIN EN 124-2 | Deckel: **Einlaufgitter** DIN EN 124-2 | PG 1



Artikel-Nr.: KDK 8NB | 2080200298

rund

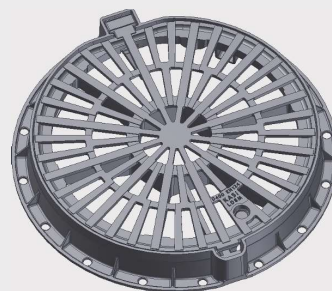
mit Einlage

mit Schmutzfängertaschen

mit Scharnier und Verriegelung

Gewicht: 57 kg

VPE: 14 Stck.|Palette



Einwalzbare Schachtabdeckungen **Europa 8**

Klasse E600 | entsprechend DIN EN 124-2 und DIN 1229

Rahmen: **Guss** DIN EN 124-2 | Deckel: **Guss** DIN EN 124-2, DIN 1229 | PG 1



Artikel-Nr.: KEN 84B | 2080100458

rund, mit Ventilation

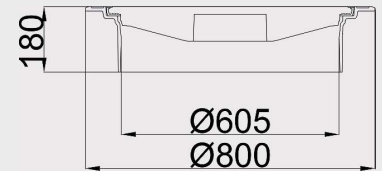
mit Einlage

mit Schmutzfängertaschen

mit Scharnier und Verriegelung

Gewicht: 81 kg

VPE: 14 Stck.|Palette



Artikel-Nr.: KEN 83B | 2080100457

rund, ohne Ventilation

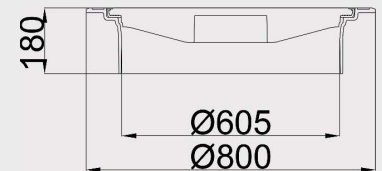
mit Einlage

mit Schmutzfängertaschen

mit Scharnier und Verriegelung

Gewicht: 81 kg

VPE: 14 Stck.|Palette



Rahmen: **Guss** DIN EN 124-2 | Deckel: **Einlaufgitter** DIN EN 124-2, DIN 1229 | PG 1



Artikel-Nr.: KEN 8NB | 2080100459

rund

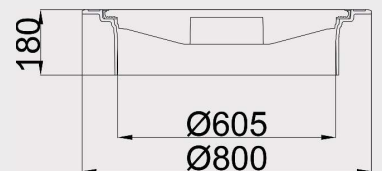
mit Einlage

mit Schmutzfängertaschen

mit Scharnier und Verriegelung

Gewicht: 76 kg

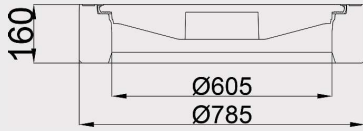
VPE: 14 Stck.|Palette



Schachtabdeckungen **Europa8**

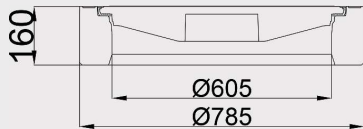
Klasse D400 | entsprechend DIN EN 124-2 und DIN 1229

Rahmen: **Beton-Guss** DIN EN 124-2 | Deckel: **Guss** DIN EN 124-2, DIN 1229 | PG 1



Artikel-Nr.: KDA 84B | 2080100280
 rund, mit Ventilation
mit Einlage
 mit Schmutzfängertaschen
 mit Scharnier und Klemmverschluss
 Gewicht: 120 kg

VPE: 10 Stck./Palette



Artikel-Nr.: KDA 83B | 2080100279
 rund, ohne Ventilation
mit Einlage
 mit Schmutzfängertaschen
 mit Scharnier und Klemmverschluss
 Gewicht: 120 kg

VPE: 10 Stck./Palette



Rahmen: **Beton-Guss** DIN EN 124-2 | Deckel: **Einlaufgitter** DIN EN 124-2, DIN 1229 | PG 1



Artikel-Nr.: KDA 8NB | 2080200073
 rund
mit Einlage
 mit Schmutzfängertaschen
 mit Scharnier und Klemmverschluss
 Gewicht: 118 kg

VPE: 10 Stck./Palette



Kabelschachtabdeckungen

Klasse B125-E600 | entsprechend DIN EN 124-2

Rahmen: **Guss-Flanschrahmen** DIN EN 124-2 | Deckel: **Guss** DIN EN 124-2



Artikel-Nr.: 14070-125V

1400x700

mit Einlage

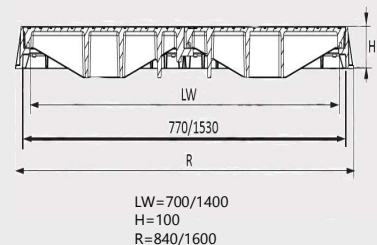
B125

8-fach verschraubt

Tagwasserdicht

Gewicht: 268kg

VPE: 5 Stck. | Palette



Artikel-Nr.: 14070-400V

1400x700

mit Einlage

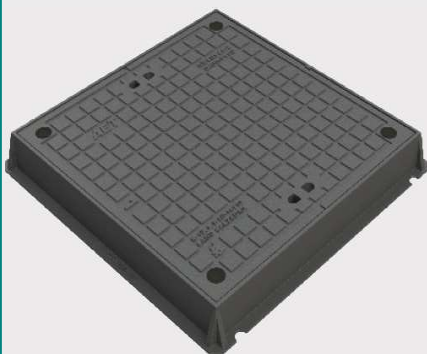
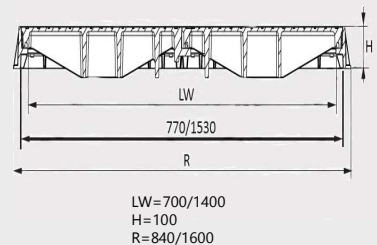
D400-E600

8-fach verschraubt

Tagwasserdicht

Gewicht: 285kg

VPE: 5 Stck. | Palette



Artikel-Nr.: 7070-400V

700x700

mit Einlage

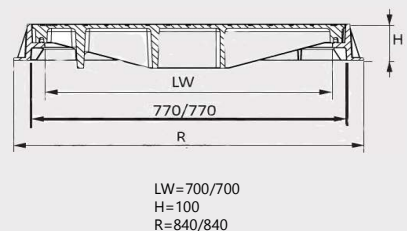
B125-D400

4-fach verschraubt

Tagwasserdicht

Gewicht: 181kg

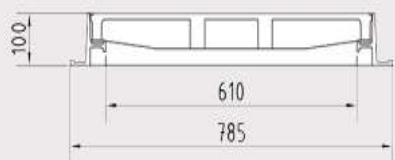
VPE: 7 Stck. | Palette



Kabelschachtabdeckungen

Klasse D400-E600 | entsprechend DIN EN 124-2

Rahmen: **Guss-Flanschrahmen** DIN EN 124-2 | Deckel: **Guss** DIN EN 124-2



Artikel-Nr.: KQ66EL05C

600x600

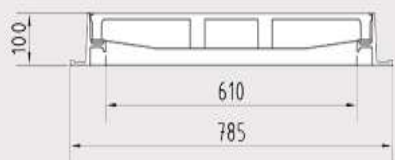
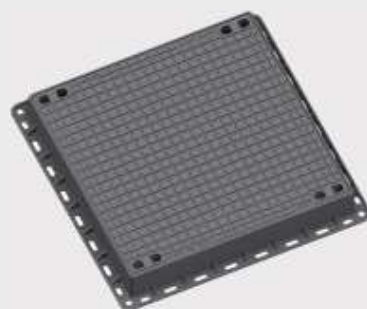
mit Einlage

D400-E600

unverschraubt

Gewicht: 104kg

VPE: 10 Stck.|Palette



Artikel-Nr.: KQ66EL05CS

600x600

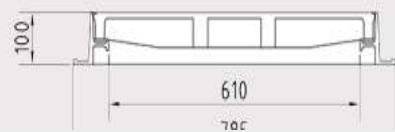
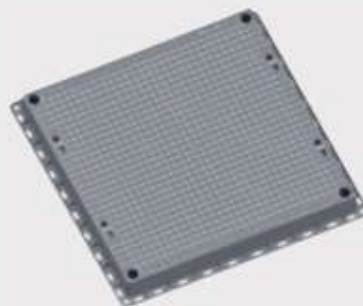
mit Einlage

D400-E600

4-fach verschraubt

Gewicht: 104kg

VPE: 10 Stck.|Palette



Artikel-Nr.: KQ66ELV05CS

600x600

mit Einlage

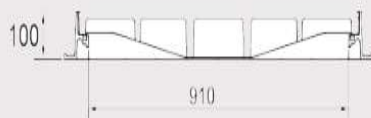
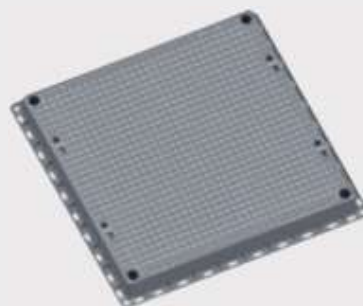
D400-E600

4-fach verschraubt

Tagwasserdicht

Gewicht: 104kg

VPE: 10 Stck.|Palette



Artikel-Nr.: KQ69EL05C

600x900

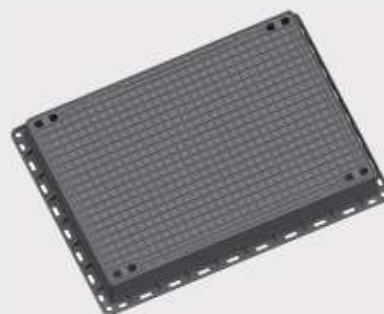
mit Einlage

D400-E600

unverschraubt

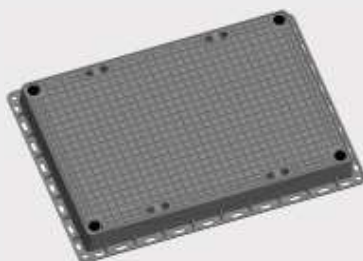
Gewicht: 138kg

VPE: 8 Stck.|Palette



Kabelschachtabdeckungen

Klasse D400-E600 | entsprechend DIN EN 124-2



Artikel-Nr.: KQ69EL05CS

600x900

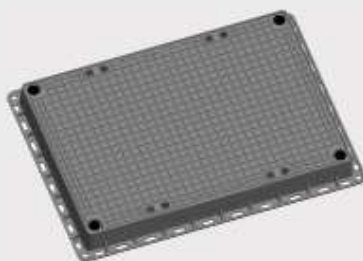
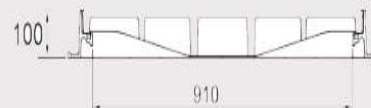
mit Einlage

D400-E600

4-fach verschraubt

Gewicht: 138kg

VPE: 8 Stck.|Palette



Artikel-Nr.: KQ69ELV05CS

600x900

mit Einlage

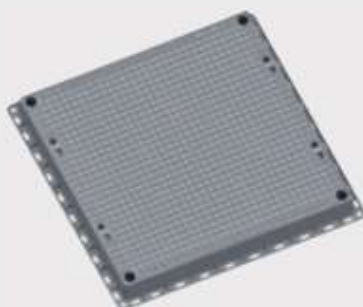
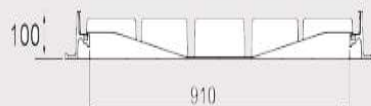
D400-E600

4-fach verschraubt

Tagwasserdicht

Gewicht: 138kg

VPE: 8 Stck.|Palette



Artikel-Nr.: KQ99EL05CS

900x900

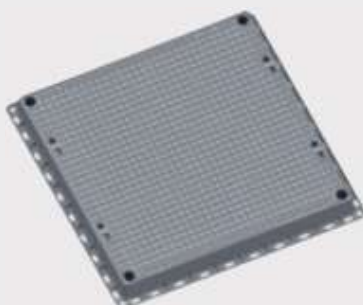
mit Einlage

D400-E600

4-fach verschraubt

Gewicht: 178kg

VPE: 8 Stck.|Palette



Artikel-Nr.: KQ99ELV05CS

900x900

mit Einlage

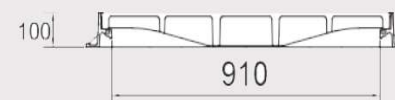
D400-E600

4-fach verschraubt

Tagwasserdicht

Gewicht: 178kg

VPE: 8 Stck.|Palette





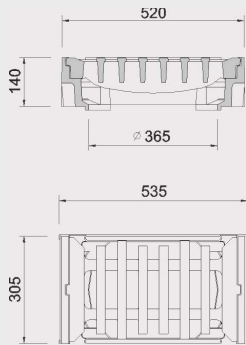


Aufsätze für Straßenabläufe

KASI GREEN FUTURE
Deutschland

KM03

Aufsätze Klasse C250

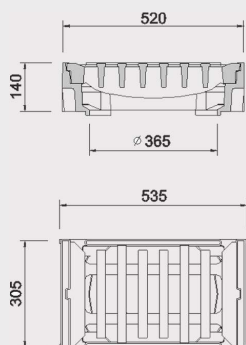


**Aufsatz C250, Pultform
30/50 cm mit Einlage
Schlitzweite 34,5 mm
Guss/Guss**

Artikelnummer:	2080200021
Gewicht:	57 kg
Einlaufquerschnitt:	527 cm ²
Norm:	DIN EN 124, DIN1229
Verpackung:	24 Stck./Palette



KM44

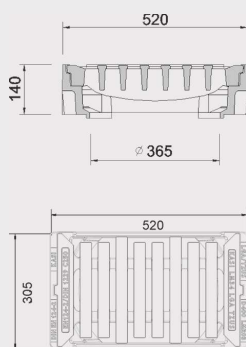


**Aufsatz C250, Pultform, Rahmen ge-
schlossen, 30/50 cm mit Einlage
Schlitzweite 34,5 mm
Guss/Guss**

Artikelnummer:	2080200188
Gewicht:	47 kg
Einlaufquerschnitt:	525 cm ²
Norm:	DIN EN 124, DIN1229
Verpackung:	24 Stck./Palette



KM28

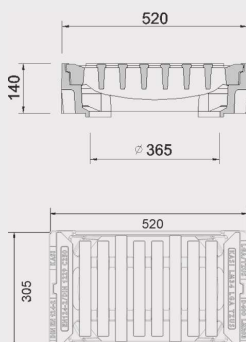


**Aufsatz C250, Rinnenform
30/50 cm mit Einlage
Schlitzweite 34,5 mm
Guss/Guss**

Artikelnummer:	2080200057
Gewicht:	57 kg
Einlaufquerschnitt:	465 cm ²
Norm:	DIN EN 124, DIN1229
Verpackung:	24 Stck./Palette



KM34



**Aufsatz C250, Pultform
30/50 cm mit Einlage
Schlitzweite 16 mm
Guss/Guss**

Artikelnummer:	2080200157
Gewicht:	58 kg
Einlaufquerschnitt:	375 cm ²
Norm:	DIN EN 124, DIN1229
Verpackung:	24 Stck./Palette

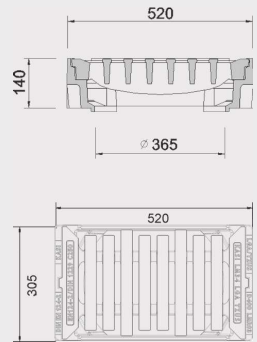


KM48



Aufsatz C250, Rinnenform 30/50 cm mit Einlage Schlitzweite 16 mm Guss/Guss

Artikelnummer:	2080200094
Gewicht:	58 kg
Einlaufquerschnitt:	209 cm ²
Norm:	DIN EN 124, DIN1229
Verpackung:	24 Stck./Palette

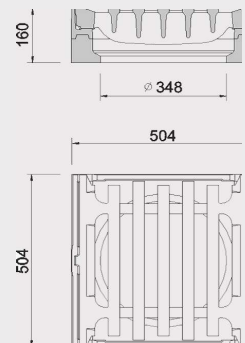


KM02



Aufsatz C250, Pultform 50/50 cm mit Einlage Schlitzweite 36 mm Beton-Guss/Guss

Artikelnummer:	2080200081
Gewicht:	93 kg
Einlaufquerschnitt:	527 cm ²
Norm:	DIN EN 124, DIN1229
Verpackung:	16 Stck./Palette

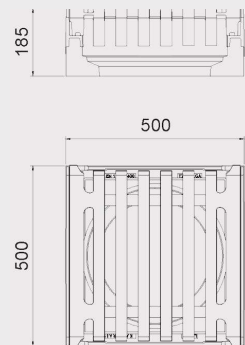


KM37



Aufsatz C250, Rinnenform 50/50 cm mit Einlage Schlitzweite 30 mm Beton-Guss/Guss

Artikelnummer:	2080200350
Gewicht:	93 kg
Einlaufquerschnitt:	465 cm ²
Norm:	DIN EN 124, DIN1229
Verpackung:	16 Stck./Palette

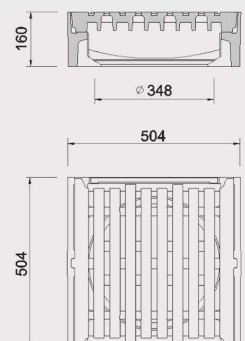


KM19

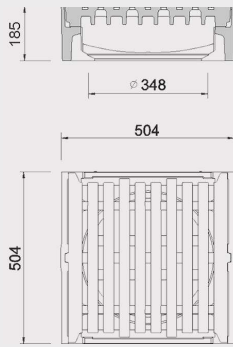


Aufsatz C250, Pultform 50/50 cm mit Einlage Schlitzweite 16 mm Beton-Guss/Guss

Artikelnummer:	2080200179
Gewicht:	98 kg
Einlaufquerschnitt:	375 cm ²
Norm:	DIN EN 124, DIN1229
Verpackung:	16 Stck./Palette



KM04

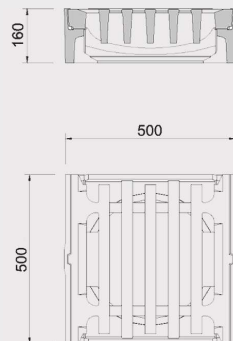


**Aufsatz C250, Rinnenform
50/50 cm mit Einlage
Schlitzweite 16 mm
Beton-Guss/Guss**

Artikelnummer:	2080200158
Gewicht:	97 kg
Einlaufquerschnitt:	209 cm ²
Norm:	DIN EN 124, DIN1229
Verpackung:	16 Stck./Palette



KM49

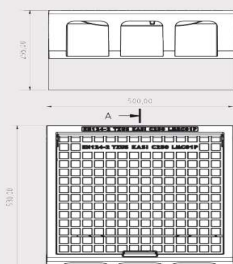


**Aufsatz C250, Pultform
50/50 cm mit Einlage
Schlitzweite 36 mm
Guss/Guss**

Artikelnummer:	2080200180
Gewicht:	107 kg
Einlaufquerschnitt:	527 cm ²
Norm:	DIN EN 124, DIN1229
Verpackung:	16 Stck./Palette



KMC01P



**Aufsatz C250, Pultform, Kante schräg
50/50 cm mit PUR-Einlage
Beton-Guss/Guss**

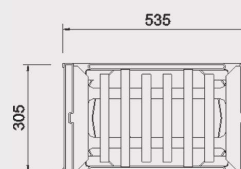
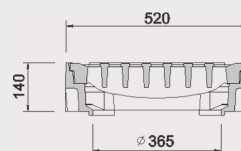
Artikelnummer:	2080200353
Gewicht:	105 kg
Einlaufquerschnitt:	460 cm ²
Norm:	DIN EN 124, DIN1229
Verpackung:	12 Stck./Palette



KM23**Aufsätze Klasse D400**

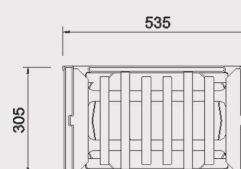
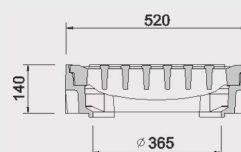
Aufsatz D400, Pultform
30/50 cm mit Einlage
Schlitzweite 34,5 mm
Guss/Guss

Artikelnummer:	2080200004
Gewicht:	62 kg
Einlaufquerschnitt:	527 cm ²
Norm:	DIN EN 124, DIN1229
Verpackung:	24 Stck./Palette

**KM24**

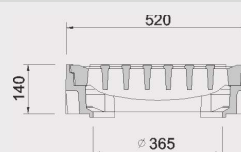
Aufsatz D400, Pultform, Rahmen ge-
schlossen, 30/50 cm mit Einlage
Schlitzweite 34,5 mm
Guss/Guss

Artikelnummer:	2080200187
Gewicht:	56 kg
Einlaufquerschnitt:	525 cm ²
Norm:	DIN EN 124, DIN1229
Verpackung:	24 Stck./Palette

**KM08**

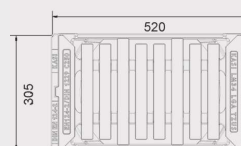
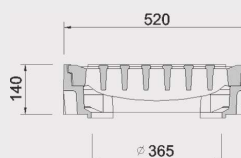
Aufsatz D400, Rinnenform
30/50 cm mit Einlage
Schlitzweite 34,5 mm
Guss/Guss

Artikelnummer:	2080200182
Gewicht:	62 kg
Einlaufquerschnitt:	465 cm ²
Norm:	DIN EN 124, DIN1229
Verpackung:	24 Stck./Palette

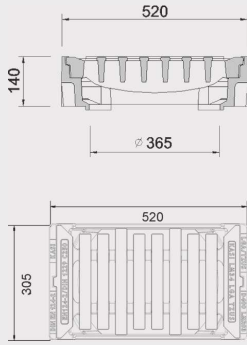
**KM33**

Aufsatz D400, Pultform
30/50 cm mit Einlage
Schlitzweite 16 mm
Guss/Guss

Artikelnummer:	2080200086
Gewicht:	62 kg
Einlaufquerschnitt:	375 cm ²
Norm:	DIN EN 124, DIN1229
Verpackung:	24 Stck./Palette



KM38

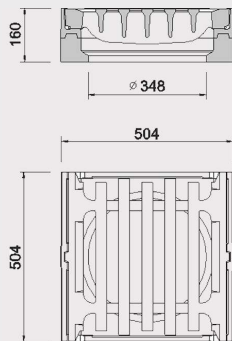


**Aufsatz D400, Rinnenform
30/50 cm mit Einlage
Schlitzweite 16 mm
Guss/Guss**

Artikelnummer:	2080200082
Gewicht:	62 kg
Einlaufquerschnitt:	209 cm ²
Norm:	DIN EN 124, DIN1229
Verpackung:	24 Stck./Palette



KM26

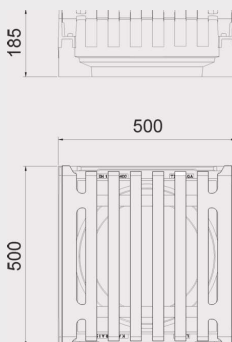


**Aufsatz D400, Pultform
50/50 cm mit Einlage
Schlitzweite 36 mm
Beton-Guss/Guss**

Artikelnummer:	2080200169
Gewicht:	107 kg
Einlaufquerschnitt:	527 cm ²
Norm:	DIN EN 124, DIN19583
Verpackung:	16 Stck./Palette



KM07

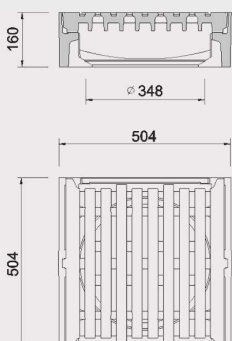


**Aufsatz D400, Rinnenform
50/50 cm mit Einlage
Schlitzweite 30 mm
Beton-Guss/Guss**

Artikelnummer:	2080200023
Gewicht:	107 kg
Einlaufquerschnitt:	465 cm ²
Norm:	DIN EN 124, DIN1229
Verpackung:	16 Stck./Palette



KM29



**Aufsatz D400, Pultform
50/50 cm mit Einlage
Schlitzweite 16 mm
Beton-Guss/Guss**

Artikelnummer:	2080200058
Gewicht:	107 kg
Einlaufquerschnitt:	375 cm ²
Norm:	DIN EN 124, DIN1229
Verpackung:	16 Stck./Palette

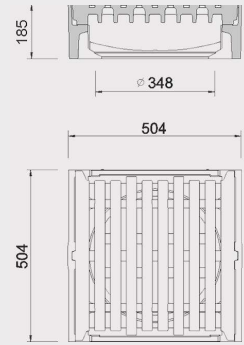


KM05



**Aufsatz D400, Rinnenform
50/50 cm mit Einlage
Schlitzweite 16 mm
Beton-Guss/Guss**

Artikelnummer:	2080200034
Gewicht:	98 kg
Einlaufquerschnitt:	209 cm ²
Norm:	DIN EN 124, DIN1229
Verpackung:	16 Stck./Palette

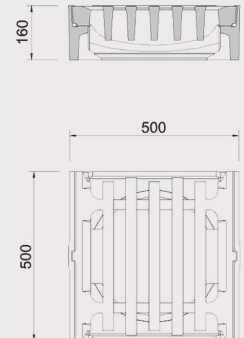


KM36



**Aufsatz D400, Pultform
50/50 cm mit Einlage
Schlitzweite 36 mm
Guss/Guss**

Artikelnummer:	2080200065
Gewicht:	107 kg
Einlaufquerschnitt:	527 cm ²
Norm:	DIN EN 124, DIN1229
Verpackung:	16 Stck./Palette



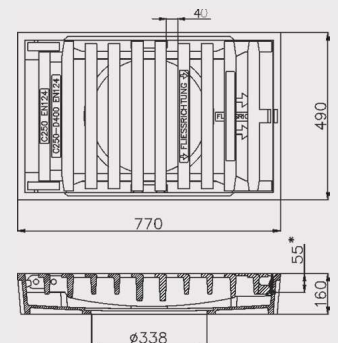
KM40C

Aufsätze für Bergstraßen



**Aufsatz C250, Pultform, Bergstraße
78/50 cm mit PUR-Einlage
Schlitzweite 40 mm
Guss/Guss**

Artikelnummer:	2080200181
Gewicht:	107 kg
Einlaufquerschnitt:	2040 cm ²
Norm:	DIN EN 124-2
Verpackung:	10 Stck./Palette

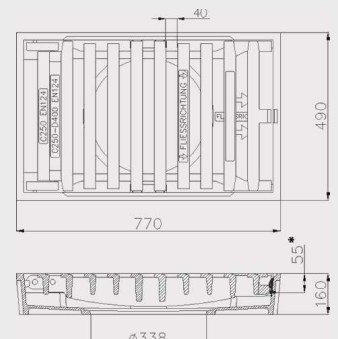


KM40D



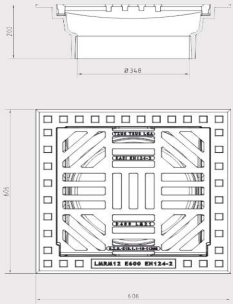
**Aufsatz D400, Pultform, Bergstraße
78/50 cm mit PUR-Einlage
Schlitzweite 40 mm
Guss/Guss**

Artikelnummer:	2080200184
Gewicht:	107 kg
Einlaufquerschnitt:	2040 cm ²
Norm:	DIN EN 124-2
Verpackung:	10 Stck./Palette



ERHÖHTE WASSERAUFNAHME

KMM21

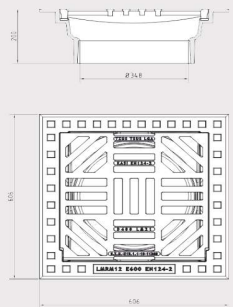


**Aufsatz D400, selbstnivellierender
Rahmen Pultform, 50/50 cm mit PUR-
Einlage
Schlitzweite 35 mm**

Artikelnummer:	2080101852
Gewicht:	54 kg
Einlaufquerschnitt:	1300 cm ²
Norm:	DIN EN 124-2
Verpackung:	20 Stck./Palette



KMM21P

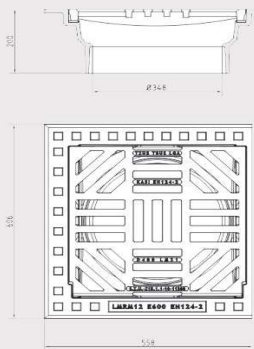


**Aufsatz D400, selbstnivellierender
Rahmen Pultform, 50/50 cm mit PUR-
Einlage, mit Scharnier
Schlitzweite 35 mm**

Artikelnummer:	2080200001
Gewicht:	54 kg
Einlaufquerschnitt:	1300 cm ²
Norm:	DIN EN 124-2
Verpackung:	20 Stck./Palette



KMN21

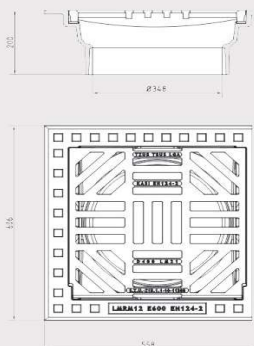


**Aufsatz D400, selbstnivellierender
Rahmen Pultform, 50/50 cm mit PUR-
Einlage
Schlitzweite 35 mm**

Artikelnummer:	2080200356
Gewicht:	54 kg
Einlaufquerschnitt:	1300 cm ²
Norm:	DIN EN 124-2
Verpackung:	20 Stck./Palette



KMN21P



**Aufsatz D400, selbstnivellierender
Rahmen Pultform, 50/50 cm mit PUR-
Einlage, mit Scharnier
Schlitzweite 35 mm**

Artikelnummer:	2080200001
Gewicht:	54 kg
Einlaufquerschnitt:	1300 cm ²
Norm:	DIN EN 124-2
Verpackung:	20 Stck./Palette



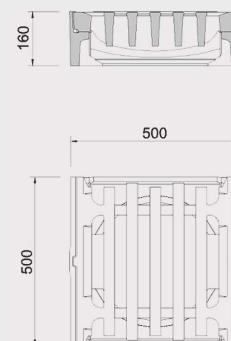
F900 Aufsatz

KML36



**Aufsatz F900, Pultform
50/50 cm mit Einlage
Schlitzweite 36 mm
Guss/Guss**

Artikelnummer:	2080200357
Gewicht:	108kg
Einlaufquerschnitt:	527 cm ²
Norm:	DIN EN 124, DIN1229
Verpackung:	16 Stck./Palette



ERHÖHTE WASSERAUFNAHME

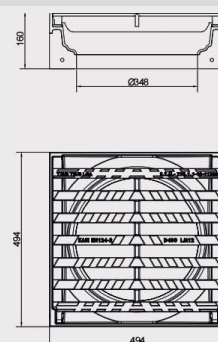
Europa

KM12



**Aufsatz D400, Pultform
50/50 cm mit Einlage
Schlitzweite 35 mm
Beton-Guss/Guss**

Artikelnummer:	2010200159
Gewicht:	67 kg
Einlaufquerschnitt:	1300 cm ²
Norm:	DIN EN 124
Verpackung:	16 Stck./Palette



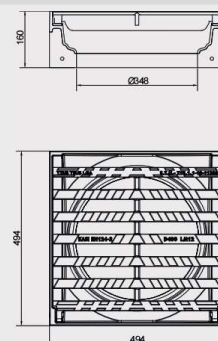
Europa

KM12P



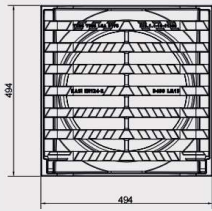
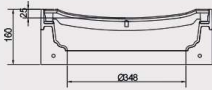
**Aufsatz D400, Pultform, 50/50 cm mit
Einlage und Scharnier
Schlitzweite 35 mm
Beton-Guss/Guss**

Artikelnummer:	2080200160
Gewicht:	68 kg
Einlaufquerschnitt:	1300 cm ²
Norm:	DIN EN 124
Verpackung:	16 Stck./Palette



ERHÖHTE WASSERAUFNAHME

KM15



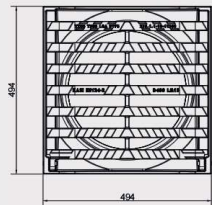
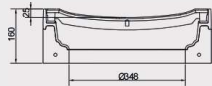
**Aufsatz D400, Rinnenform
50/50 cm mit Einlage
Schlitzweite 35 mm
Beton-Guss/Guss**

Artikelnummer:	2080200161
Gewicht:	63 kg
Einlaufquerschnitt:	1305 cm ²
Norm:	DIN EN 124
Verpackung:	16 Stck./Palette

Europa



KM15P



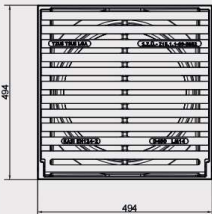
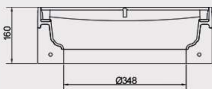
**Aufsatz D400, Rinnenform
50/50 cm mit Einlage und Scharnier
Schlitzweite 35 mm
Beton-Guss/Guss**

Artikelnummer:	2080200162
Gewicht:	63 kg
Einlaufquerschnitt:	1305 cm ²
Norm:	DIN EN 124
Verpackung:	16 Stck./Palette

Europa



KM14P



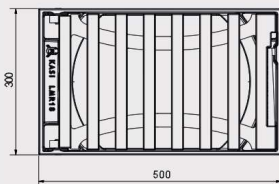
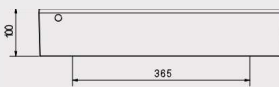
**Aufsatz D400, Pultform
50/50 cm mit Einlage und Scharnier
Schlitzweite 16 mm
Beton-Guss/Guss**

Artikelnummer:	2080200351
Gewicht:	63 kg
Einlaufquerschnitt:	870 cm ²
Norm:	DIN EN 124
Verpackung:	16 Stck./Palette

Europa



KM18P



**Aufsatz D400, Pultform
30/50 cm mit Einlage und Scharnier
Schlitzweite 34,5 mm
Guss/Guss**

Artikelnummer:	2080200185
Gewicht:	38 kg
Einlaufquerschnitt:	610 cm ²
Norm:	DIN EN 124
Verpackung:	24 Stck./Palette

Europa



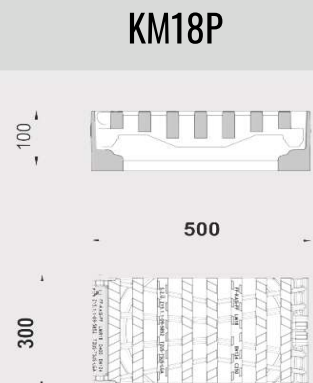
ERHÖHTE WASSERAUFNAHME

Europa



**Aufsatz D400, Pultform
30/50 cm mit Einlage und Scharnier
Schlitzweite 25 mm
Guss/Guss**

Artikelnummer:	2080200163
Gewicht:	36 kg
Einlaufquerschnitt:	610 cm ²
Norm:	DIN EN 124
Verpackung:	24 Stck./Palette

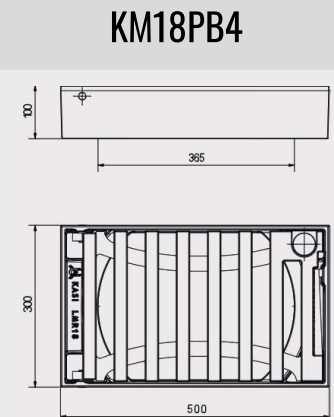


Europa



**Aufsatz D400, Pultform, 30/50 cm mit
Einlage und Scharnier, verschraubt
Schlitzweite 34,5 mm
Guss/Guss**

Artikelnummer:	2080200013
Gewicht:	36 kg
Einlaufquerschnitt:	610 cm ²
Norm:	DIN EN 124
Verpackung:	24 Stck./Palette

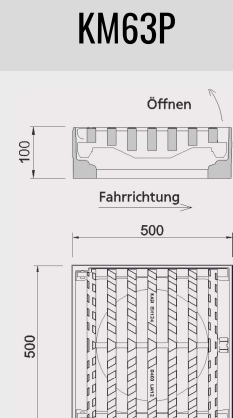


Europa



**Autobahn Aufsatz D400 Pultform
50/50 cm mit Einlage, Scharnier und
Verschraubung, Schlitzweite 35mm
Guss/Guss**

Artikelnummer:	2080200183
Gewicht:	40 kg
Einlaufquerschnitt:	1300 cm ²
Norm:	DIN EN 124
Verpackung:	28 Stck./Palette

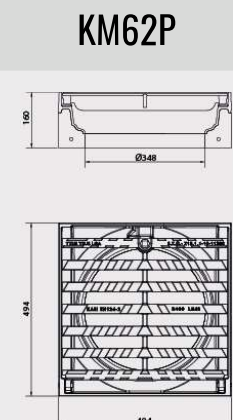


Europa



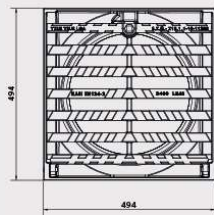
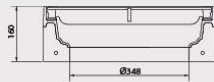
**Autobahn Aufsatz D400 Pultform
50/50 cm mit Einlage, Scharnier und
Verschraubung, Schlitzweite 35mm
Beton-Guss/Guss**

Artikelnummer:	2080200016
Gewicht:	71 kg
Einlaufquerschnitt:	1300 cm ²
Norm:	DIN EN 124
Verpackung:	16 Stck./Palette



ERHÖHTE WASSERAUFNAHME

KM67P



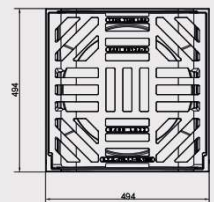
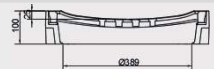
**Autobahn Aufsatz E600 Pultform
50/50 cm mit Einlage, Scharnier und
Verschraubung, Schlitzweite 35mm
Beton-Guss/Guss**

Artikelnummer:	2010500352
Gewicht:	75 kg
Einlaufquerschnitt:	1300 cm ²
Norm:	DIN EN 124
Verpackung:	16 Stck./Palette

Europa



KML22



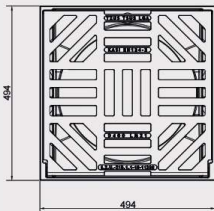
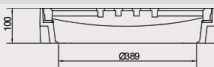
**Aufsatz D400, Rinnenform
50/50 cm mit Einlage und Scharnier
Schlitzweite 34,5 mm
Guss/Guss**

Artikelnummer:	2080200186
Gewicht:	38 kg
Einlaufquerschnitt:	1305 cm ²
Norm:	DIN EN 124
Verpackung:	28 Stck./Palette

Europa



KML21



**Aufsatz D400, Pultform
50/50 cm mit Einlage und Scharnier
Schlitzweite 34,5 mm
Guss/Guss**

Artikelnummer:	2080200191
Gewicht:	38 kg
Einlaufquerschnitt:	1305 cm ²
Norm:	DIN EN 124
Verpackung:	28 Stck./Palette

Europa



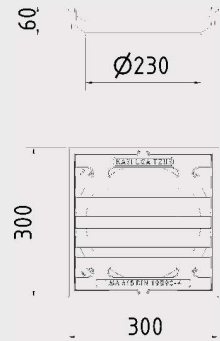
Aufsätze für Hofablauf

KMA



Hofaufsatz A15 Pultform
30/30 cm, Schlitzweite 16 mm
Guss/Guss

Artikelnummer:	2080200176
Gewicht:	13 kg
Einlaufquerschnitt:	265 cm ²
Norm:	DIN EN 124
Verpackung:	100 Stck./Palette

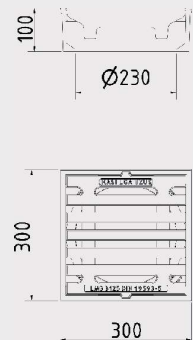


KMB



Hofaufsatz B125 Pultform
30/30 cm, Schlitzweite 16 mm
Guss/Guss

Artikelnummer:	2080200192
Gewicht:	21 kg
Einlaufquerschnitt:	265 cm ²
Norm:	DIN EN 124
Verpackung:	60 Stck./Palette

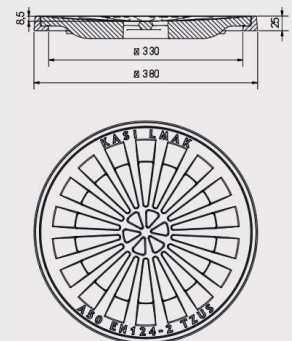


KMAK



Hofaufsatz A15 rund, Ø 380 mm
Guss/Guss

Artikelnummer:	2080200055
Gewicht:	11 kg
Einlaufquerschnitt:	280 cm ²
Norm:	DIN EN 124
Verpackung:	100 Stck./Palette







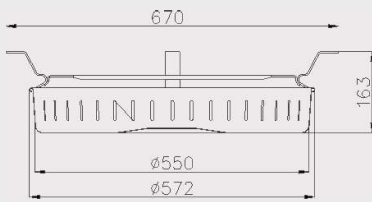
Kanalgusszubehör

KASI

Deutschland

GREEN FUTURE

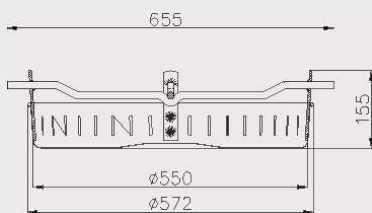
Schmutzfänger leicht | ähnlich DIN 1221 | verzinkt



Artikelnummer:	2080300009
Norm:	ähnl. DIN 1221
Material	Stahlblech feuerverz.
Verpackung:	48 Stck./Palette



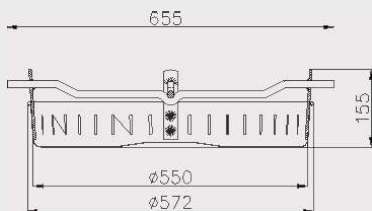
Schmutzfänger schwer | ähnlich DIN 1221 | verzinkt



Artikelnummer:	2080300006
Norm:	ähnl. DIN 1221
Material	Stahlblech feuerverz.
Verpackung:	36 Stck./Palette



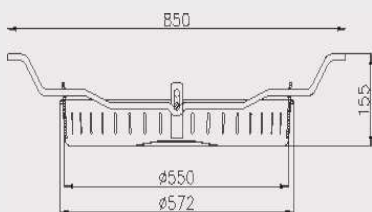
Schmutzfänger schwer | nach DIN 1221 | verzinkt



Artikelnummer:	2080300013
Norm:	DIN 1221
Material	Stahlblech feuerverz.
Verpackung:	36 Stck./Palette



Schmutzfänger schwer | NW800 | ähnlich DIN 1221 | verzinkt



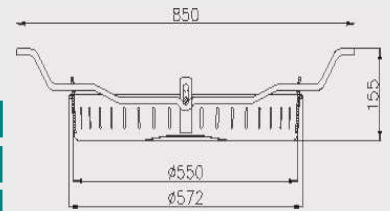
Artikelnummer:	2080300046
Norm:	ähnl. DIN 1221
Material	Stahlblech feuerverz.
Verpackung:	36 Stck./Palette



Schmutzfänger leicht | NW 800 | ähnlich DIN 1221 | verzinkt



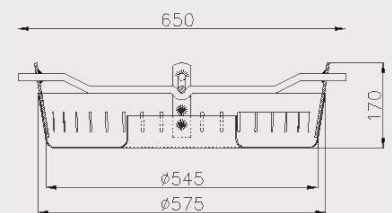
Artikelnummer:	2080300015
Norm:	ähnl. DIN 1221
Material	Stahlblech feuerverz.
Verpackung:	36 Stck./Palette



Ringschmutzfänger leicht | ähnlich DIN 1221 | verzinkt



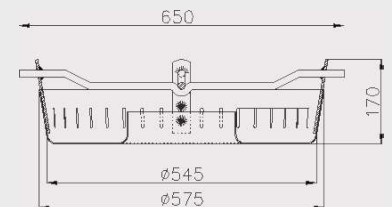
Artikelnummer:	2080300014
Norm:	ähnl. DIN 1221
Material	Stahlblech feuerverz.
Verpackung:	36 Stck./Palette



Ringschmutzfänger schwer | ähnlich DIN 1221 | verzinkt



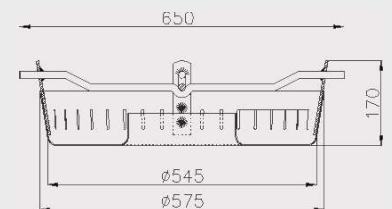
Artikelnummer:	2080300002
Norm:	ähnl. DIN 1221
Material	Stahlblech feuerverz.
Verpackung:	36 Stck./Palette



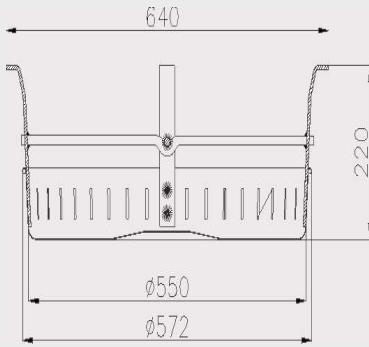
Ringschmutzfänger | ähnlich DIN 1221 | „Düsseldorfer Modell“ | verzinkt



Artikelnummer:	2080300008
Norm:	ähnl. DIN 1221
Material	Stahlblech feuerverz.
Verpackung:	36 Stck./Palette



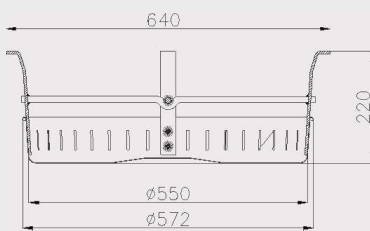
Schmutzfänger leicht | ähnlich DIN 1221 | Viatop | verzinkt



Artikelnummer:	2080300018
Norm:	ähnl. DIN 1221
Material	Stahlblech feuerverz.
Verpackung:	36 Stck./Palette



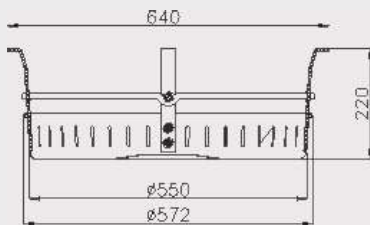
Schmutzfänger schwer | ähnlich DIN 1221 | Viatop | verzinkt



Artikelnummer:	2080300003
Norm:	ähnl. DIN 1221
Material	Stahlblech feuerverz.
Verpackung:	36 Stck./Palette



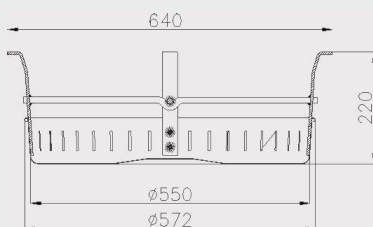
Schmutzfänger schwer | ähnlich DIN 1221 | PE-HD



Artikelnummer:	2080300011
Norm:	ähnl. DIN 1221
Material	PE-HD
Verpackung:	36 Stck./Palette



Einheitsschmutzfänger | ähnlich DIN 1221 | verzinkt



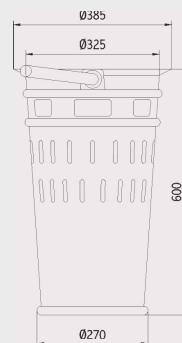
Artikelnummer:	2080300080
Norm:	ähnl. DIN 1221
Material	Stahlblech feuerverz.
Verpackung:	36 Stck./Palette



Schlammeimer A2 | ähnl. DIN 4052 | rund, lang | verzinkt



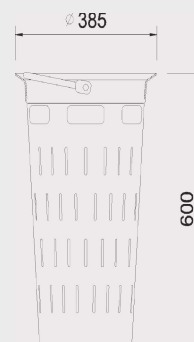
Artikelnummer:	2080300025
Norm:	ähnlich DIN 4052
Material	Stahlblech feuerverz.
Verpackung:	36 Stck./Palette



Schlammeimer A4 | ähnl. DIN 4052 | rund, lang | verzinkt



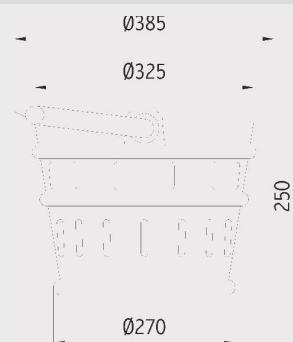
Artikelnummer:	2080300023
Norm:	ähnlich DIN 4052
Material	Stahlblech feuerverz.
Verpackung:	36 Stck./Palette



Schlammeimer B1 | ähnlich DIN 4052 | rund, kurz | verzinkt



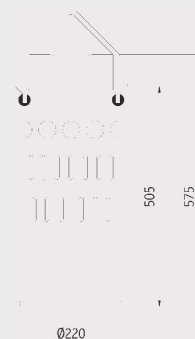
Artikelnummer:	2080300027
Norm:	ähnlich DIN 4052
Material	Stahlblech feuerverz.
Verpackung:	60 Stck./Palette



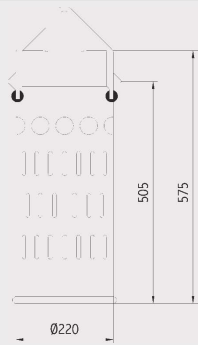
Schlammeimer C2 | ähnlich DIN 4052 | oval, lang | verzinkt



Artikelnummer:	2080300051
Norm:	ähnlich DIN 4052
Material	Stahlblech feuerverz.
Verpackung:	40 Stck./Palette



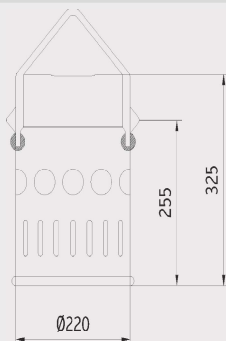
Schlammeimer C3 | ähnlich DIN 4052 | oval, lang | verzinkt



Artikelnummer:	2080300040
Norm:	ähnlich DIN 4052
Material	Stahlblech feuerverz.
Verpackung:	40 Stck./Palette



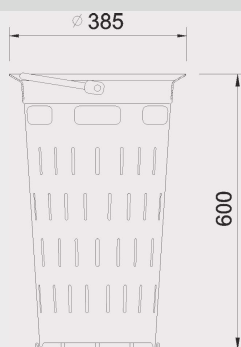
Schlammeimer D1 | ähnlich DIN 4052 | oval, kurz | verzinkt



Artikelnummer:	2080300030
Norm:	ähnl. DIN 4052
Material	Stahlblech feuerverz.
Verpackung:	52 Stck./Palette



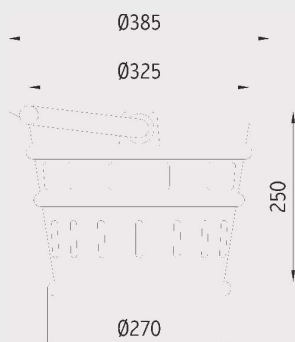
Schlammeimer A4 | ähnlich DIN 4052 | rund, lang | PE-HD



Artikelnummer:	2080300034
Norm:	ähnl. DIN 4052
Material	PE-HD
Verpackung:	36 Stck./Palette



Schlammeimer B1 | ähnlich DIN 4052 | rund, kurz | PE-HD



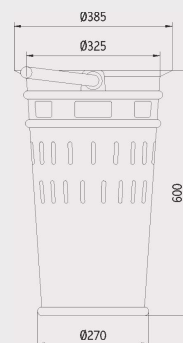
Artikelnummer:	2080300035
Norm:	ähnl. DIN 4052
Material	PE-HD
Verpackung:	60 Stck./Palette



Schlammeimer A2 | DIN 4052 | rund, lang | verzinkt



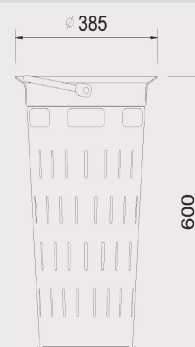
Artikelnummer:	2080300024
Norm:	DIN 4052 mit Stempel
Material	Stahlblech feuerverz.
Verpackung:	36 Stck./Palette



Schlammeimer A4 | DIN 4052 | rund, lang | verzinkt



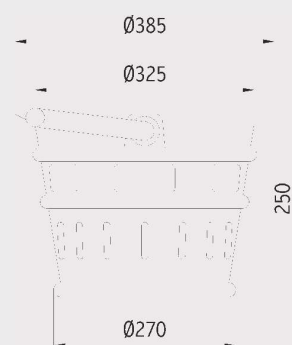
Artikelnummer:	2080300022
Norm:	DIN 4052 mit Stempel
Material	Stahlblech feuerverz.
Verpackung:	36 Stck./Palette



Schlammeimer B1 | DIN 4052 | rund, kurz | verzinkt



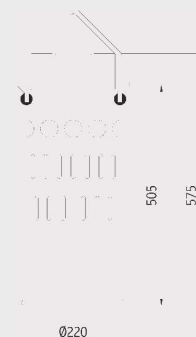
Artikelnummer:	2080300026
Norm:	DIN 4052 mit Stempel
Material	Stahlblech feuerverz.
Verpackung:	60 Stck./Palette



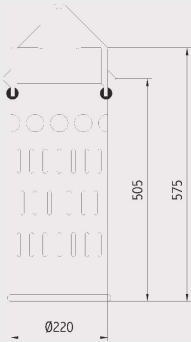
Schlammeimer C2 | DIN 4052 | oval, lang | verzinkt



Artikelnummer:	2080300041
Norm:	DIN 4052 mit Stempel
Material	Stahlblech feuerverz.
Verpackung:	40 Stck./Palette



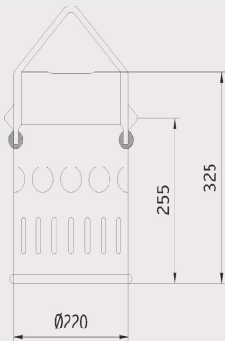
Schlammeimer C3 | DIN 4052 | oval, lang | verzinkt



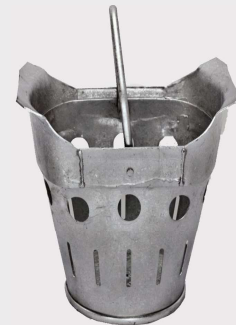
Artikelnummer:	2080300028
Norm:	DIN 4052 mit Stempel
Material	Stahlblech feuerverz.
Verpackung:	40 Stck./Palette



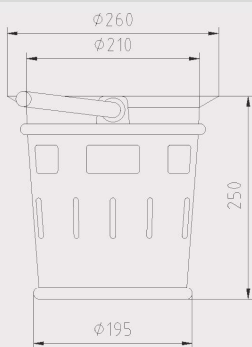
Schlammeimer D1 | DIN 4052 | oval, kurz | verzinkt



Artikelnummer:	2080300029
Norm:	DIN 4052 mit Stempel
Material	Stahlblech feuerverz.
Verpackung:	52 Stck./Palette



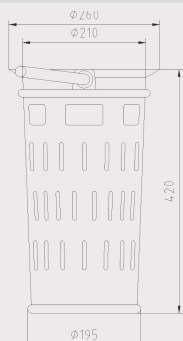
Hofeimer kurz | ähnlich DIN 1236 | rund, kurz | verzinkt



Artikelnummer:	2080300031
Norm:	ähnl. DIN 1236
Material	Stahlblech feuerverz.
Verpackung:	100 Stck./Palette



Hofeimer lang | ähnlich DIN 1236 | rund lang | verzinkt



Artikelnummer:	2080300032
Norm:	ähnl. DIN 1236
Material	Stahlblech feuerverz.
Verpackung:	60 Stck./Palette



**Ihr gesuchtes Produkt war nicht dabei?
Anfragen zu Sonderanfertigungen sind jederzeit möglich!
Der Ausführung sind (fast) keine Grenzen gesetzt.**

Trichter verzinkt für Aufsätze

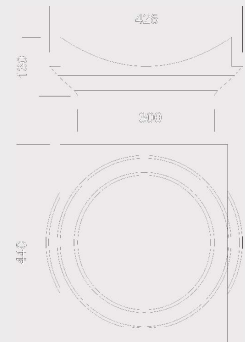


Artikelnummer:

2080300004

Material:

Stahlblech feuerver.



Trichter PE-HD für Aufsätze

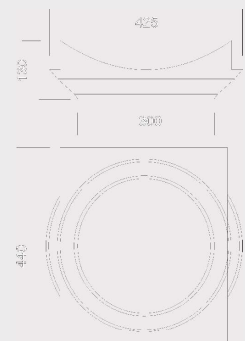


Artikelnummer:

2080300033

Material:

PE-HD



Gusstrichter für Muldeneinläufe



Artikelnummer:

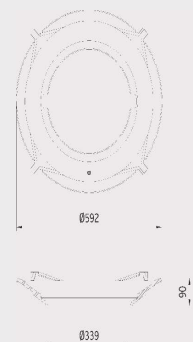
2080300039

Verpackung:

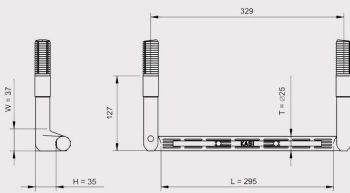
50 Stk.

Material:

Guss



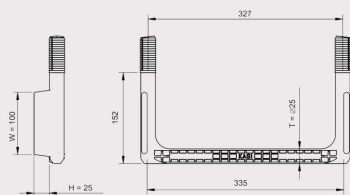
Steigbügel | Form A | DIN19555 | Stahl



Artikelnummer:	2080400017
Form:	Form A
Norm:	DIN 19555
Material	Stahl, PE ummantelt
Farbe:	schwarz



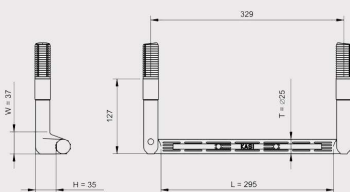
Steigbügel | Form B | DIN19555 | Stahl



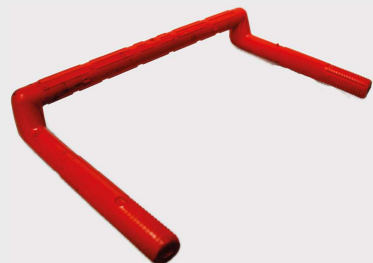
Artikelnummer:	2080400018
Form:	Form B
Norm:	DIN 19555
Material	Stahl, PE ummantelt
Farbe:	schwarz



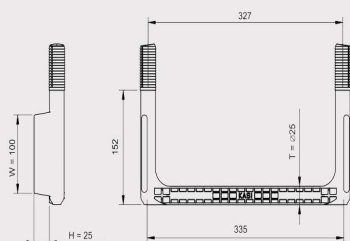
Steigbügel | Form A | DIN19555 | Edelstahl



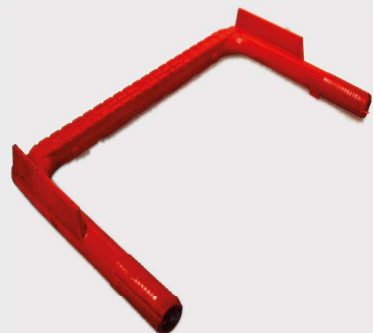
Artikelnummer:	2080400006
Form:	Form A
Norm:	DIN 19555
Material	Edelstahl, PE ummantelt
Farbe:	orange



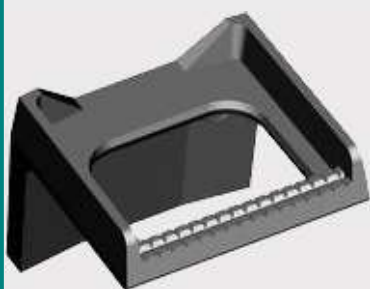
Steigbügel | Form B | DIN19555 | Edelstahl



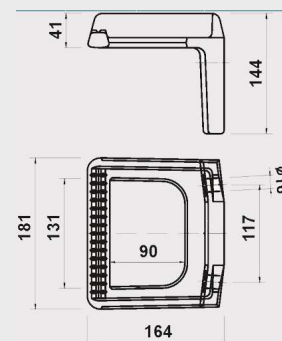
Artikelnummer:	2080400019
Form:	Form B
Norm:	DIN 19555
Material	Edelstahl, PE ummantelt
Farbe:	orange



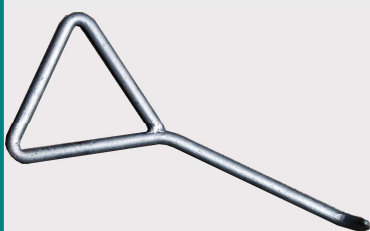
Steigeisen | Form GS | DIN1212 | schwarz lackiert



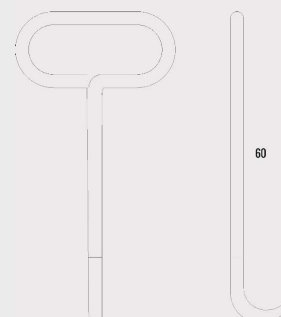
Artikelnummer:	2080400015
Form:	GS
Norm:	DIN 1212
Material:	Guss
Farbe:	schwarz



Aushebehaken lang | 60 cm lang | verzinkt



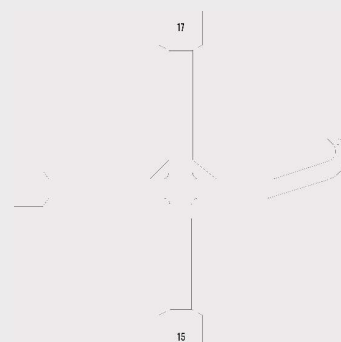
Artikelnummer:	2080100140
Form:	lang, mit Griff
Länge:	60 cm
Material:	Stahl verzinkt



Aushebe- und Bedienschlüssel | Kreuz | verzinkt



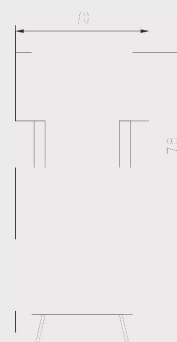
Artikelnummer:	201090003
Material:	Stahl verzinkt
Form:	Kreuz



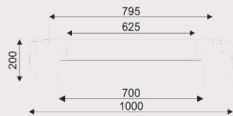
Verschlussbleche für Aufsätze ohne Scharnier | Edelstahl



Artikelnummer:	2080300088
Material:	Edelstahl



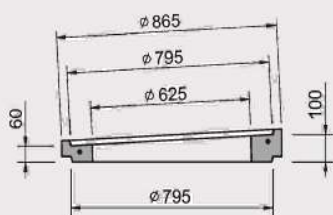
Beton Lastverteilerring für Kunststoffschächte DN600



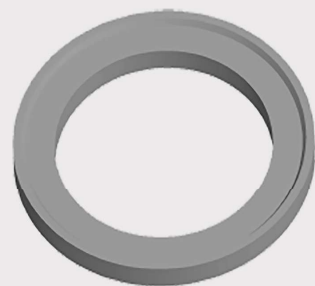
Artikelnummer:	2010401092
Norm:	DIN 1917
Material	Beton
Verpackung:	5 Stck./Palette



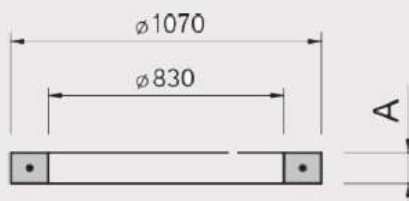
Schräge Auflageringe



Artikelnummer:	2010400011
Norm:	DIN 1917
Material	Beton
Verpackung:	10 Stck./Palette



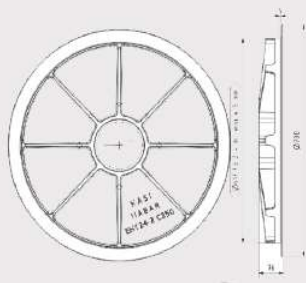
800er Auflageringe (in 6, 8 und 10er Ausführung)



Artikelnummer:	2080100001
Norm:	DIN 1917
Material	Beton
Verpackung:	15/12/10 Stck./Pal.



Übergangsabdeckung



Artikelnummer:	2080100304
Norm:	EN124-2
Material	Gusseisen
Verpackung:	20 Stck./Palette



Normen

DIN EN 124

Alle in Europa hergestellten Schachtabdeckungen und Aufsätze müssen der DIN EN 124 entsprechen. In dieser Norm sind die Mindestanforderungen für Schachtabdeckungen und Aufsätze festgeschrieben. Besonderes Augenmerk gilt in Deutschland dem Punkt 7.8 - Sicherung von Deckeln bzw. Rosten im Rahmen.

In der DIN EN 124 ist Folgendes geregelt:

Ein Deckel bzw. das Rost müssen entsprechend den Verkehrsbedingungen verkehrssicher im Rahmen liegen.

Hierfür sieht die DIN EN 124 drei unterschiedliche Methoden vor:

Methode A	Sicherung durch eine Verschlussvorrichtung (KASI EUROPA-Serie)
Methode B	Sicherung durch genügend flächenbezogenes Einheitsgewicht, entsprechend geregelt durch die DIN 1229.
Methode C	durch eine spezifische Bauform

DIN 1229

Die DIN 1229 bezieht sich ausnahmslos auf das Einheitsgewicht von Abdeckungen und Aufsätzen und ist fester Bestandteil der DIN EN 124

- Nicht geregelt werden in der DIN 1229 die Belastungsklassen A und B
- In der Belastungsklasse C250 beträgt das Einheitsgewicht für Deckel bzw. Rost mindestens 200 kg/qm
- In den Klassen D400 bis F900 muss das Einheitsgewicht für Deckel bzw. Rost mindestens 300 kg/qm betragen.
- Weiterhin müssen Deckel und Rost zwingend mit DIN 1229 gekennzeichnet sein

Nationale Maßnormen

Neben der DIN EN 124 und der DIN 1229 regeln nationale Normen, wie die DIN 19584, Maße und Toleranzen bei Abdeckungen. Die DIN 19584 ist bereits in die Jahre gekommen und es gibt mittlerweile deutlich bessere Produkte wie wir mit unserer KASI-PUR beweisen können.



Auszug DIN EN 124

Klassifizierung

Aufsätze und Abdeckungen werden in folgende Klassen eingeteilt:

A15, B125, C250, D400, E600, F900

Einbaustellen

Die zur Verwendung geeignete Klasse von Abdeckungen und Aufsätzen richtet sich nach der Einbaustelle. Die verschiedenen Einbaustellen wurden nach unterschiedlichen Gruppen eingeteilt.

A15 - Verkehrsflächen Fußgängerbereich

Für Verkehrsflächen, die ausschließlich von Fußgängern und Radfahrern benutzt werden, muss mindestens Klasse A15 verbaut werden.

B125 - Flächen mit leichter Verkehrsbelastung

Für Verkehrsflächen wie Gehwege, Fußgängerzonen, Pkw-Parkflächen und Parkdecks sowie vergleichbare Flächen, muss mindestens Klasse B125 verbaut werden.

C250 - Bordrinnenbereich

Für Aufsätze im Bereich von maximal 0,5 m in die Fahrbahn und 0,2 m in den Fußweg, gemessen ab Bordsteinkante, muss mindestens Klasse C250 verbaut werden.

D400 - Fahrbahnbereich

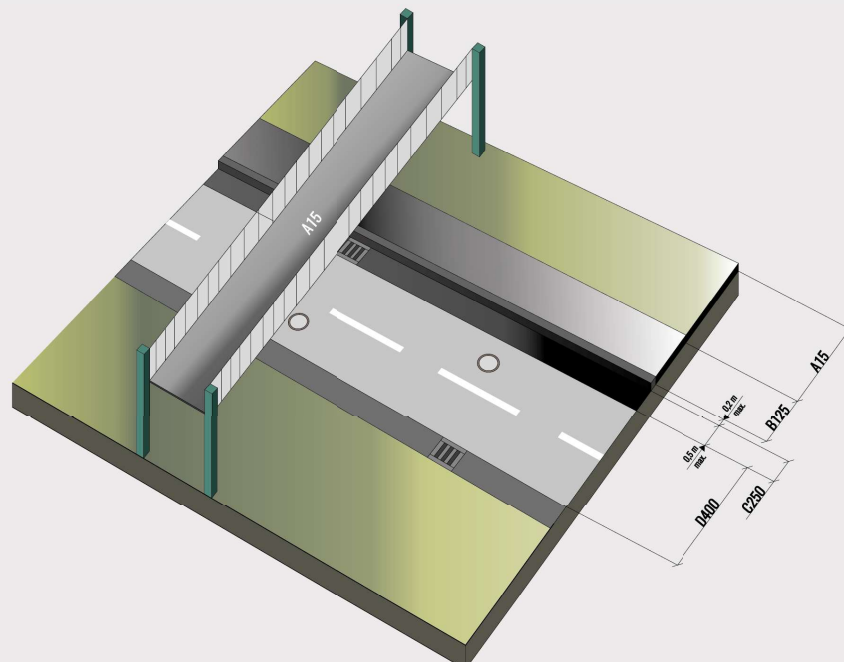
Im Fahrbahnbereich, Fußgängerstraßen, Seitenstreifen von Straßen und Parkflächen, die für alle Art von Straßenfahrzeugen zugelassen sind, muss mindestens Klasse D400 eingebaut werden.

E600 - stark belastete Verkehrsflächen

Auf Flächen mit hohen Radlasten wie Dockanlagen oder Flugbetriebsflächen muss mindestens Klasse E600 verbaut werden.

Klasse F900 - sehr stark belastete Flächen

Verkehrsflächen die mit besonders starken Radlasten belastet werden, muss Klasse F900 verbaut werden.



Baugrundsätze

Verkehrssicherung

Um ein Drehen des Deckels im Rahmen zu verhindern und diesen in einer fest definierten Lage zu halten, ist im Rahmen eine Aussparung und am Deckel ein Vorsprung. Dies mindert den Verschleiß an der Auflagefläche.

Einlegetiefe

Die Einlegetiefe für die Klassen C250 bis F900 beträgt aus Gründen der Verkehrssicherheit mindestens 50 mm.

Hochziehbarkeit

Zum Hochziehen geeignet sind Schachtabdeckungen, deren Rahmen zylindrisch ausgeführt und/oder mit Vor- oder Rücksprüngen ausgeführt ist. Außerdem muss das Außenmaterial des Rahmens in der Lage sein, entsprechende Zugkräfte aufzunehmen. Gussrahmen sind generell zum Hochziehen geeignet. Vor dem Hochziehen ist darauf zu achten, dass die Haftung zwischen dem Straßenbelag und dem Rahmen vollumfänglich gelöst ist und der Unterbau in einem bautechnisch ordnungsgemäßen Zustand ist. Das Hochziehen sollte mit einem geeigneten Hebegerät erfolgen um die Abdeckung gleichmäßig und bündig auf Straßenniveau hochzuziehen. Der entstandene Zwischenraum zwischen Rahmen und Unterbau ist normgerecht nach dem neusten Stand der Technik auszuführen.

Tagwasserdichte Schachtabdeckungen

Diese Abdeckungen verhindern, dass drucklos anfallendes Wasser von oben in den Schacht gelangen kann. Die Abdichtung erfolgt durch ein öl- und benzinbeständiges Dichtelement und durch die Verschraubung des Deckels mit dem Rahmen. Nur durch eine ordnungsgemäße Bedienung und Wartung kann die Dichtigkeit des Deckels gewährt werden.

Rückstausichere Schachtabdeckungen

Rückstausichere Abdeckungen verhindern sowohl das Eindringen von Oberflächenwasser als auch das Austreten von Wasser aus dem Schacht. Gemäß Ihrer Druckdichtheit sind die Abdeckungen fest und wasserdicht auf dem Schachtbauwerk zu verankern. Wie bei den tagwasserdichten Abdeckungen ist die Dichtigkeit auch hier nur durch ordnungsgemäße Bedienung und Wartung zu gewährleisten.

Gas- und geruchsdicht

Rückstausichere Abdeckungen sind zugleich gas- und geruchsdicht, sofern es sich um Fäkal- oder Kanalgase handelt. Bei Industriegasen oder anderen Gasen ist zuvor mit dem Hersteller Rücksprache zu halten.

Betonoberflächen

Fertigungsbedingte Poren (z.B. durch Rütteln des Betons) sowie punktförmige bräunliche Verfärbungen, welche von organischen Bestandteilen im natürlichen Teil des Zuschlages stammen, stellen keine Beeinträchtigung des Produktes dar. Ebenfalls stellen Ausblühungen und Haarrisse keinen Mangel dar.

Allgemeine Hinweise

Vor dem Einbau

- Alle Teile sind vor dem Einbau zu prüfen, beschädigte Teile dürfen nicht verbaut werden
- Für den Transport und zum Be- und Entladen sind geeignete Hebwerkzeuge einzusetzen
- Deckel sollten nur mit dem dafür passenden Bedien- oder Aushebeschlüssel aus dem Rahmen gehoben oder eingesetzt werden

ACHTUNG:

Die jeweiligen Belastungsklassen sind auch während des Baustellenbetriebes zu beachten!!

Einbau

- Auflageflächen von Schacht bzw. Schaft- und Rahmenunterteile sind zu reinigen und anzufeuchten
- Mörtelbett aufbringen (MGIII, DIN 1053), die maximale Dicke des Mörtelbettes darf 20 mm betragen
- Der Rahmen ist vollflächig aufzusetzen und in Höhe und Lage auszurichten
- Wenn ein Schmutzfänger vorgesehen ist, dann diesen einsetzen
- Auflageflächen von Deckel und Rahmen sind gründlich zureinigen,
- Verunreinigungen können zu Probleme wie lockern, klappern, vorzeitigem Verschleiß oder gar zur Zerstörung führen
- Den Straßenbelag an Schachtabdeckung anarbeiten
- Bitte beachten Sie die vom Hersteller angegebenen Abbindezeiten bevor eine Belastung der Abdeckung erfolgt

Bedienung/ Wartung

- Beim Herausheben und Einsetzen des Deckels ist auf ein geeignetes Aushebe- oder Bedienwerkzeug zu achten (siehe Katalog Teil Kanalgusszubehör)
- Vor jedem Einlegen des Deckels sind die Auflageflächen zu reinigen und Verriegelungen und Verschraubungen sowie Dichtungen und Einlagen auf einwandfreien Zustand zu überprüfen
- Beim Öffnen von Deckeln ohne Belüftung ist auf eine ausreichende Belüftungszeit zu achten. Es besteht die Gefahr durch Kanal- und Fäkalgase

Besondere Hinweise

Tagwasserdichte | Rückstausichere Schachtabdeckungen

- Alle tagwasserdichten und rückstausicheren Schachtabdeckungen sind verriegelbar oder verschraubbar
- Beim Einbau ist darauf zu achten, dass über eine kraftschlüssige Verbindung zwischen der Abdeckung und dem Schachtbauwerk eine absolute Dichtheit hergestellt wird. Dies ist wichtig, da eine Gewährleistung der Dichtheit nur für die Schachtabdeckung selbst sichergestellt wird
- Für eine kraftschlüssige Verbindung zum Schachtbauwerk sind passende Ankerschrauben auszuwählen und die Verarbeitungshinweise des Herstellers zu beachten
- Nach der Abbindezeit des Betons sind die Anker kreuzweise anzuziehen
- Anschließend sind Rahmen und Deckel mit dem dafür vorgesehenen Bedienschlüssel zu verschrauben

Schachtabdeckungen mit wählbarer Oberfläche

- Um die notwendige Tragfähigkeit nach Klasse D400 zu erreichen, muss bis zur Oberkante der Verrippung Beton mit einer Güte von mindestens C35/45 nach DIN 1045 eingebracht werden

Aufsätze für Straßenabläufe

- Aufsätze für Straßenabläufe werden in rechteckiger gerader Form (Pult) oder in rechteckiger Rinnenform hergestellt
- Je nach Einsatz ist auf die Fahrtrichtung, Fließrichtung und Lage zum Bordstein zu achten

Zertifikate





Recycling-Zertifikat 2024
Transportverpackungen, gewerblich anfallende Verkaufsverpackungen sowie Verpackungen schadstoffhaltiger Füllgüter in Deutschland

KASI Deutschland GmbH & Co. KG
02794 Leutersdorf

Ist Kunde der Interzero Circular Solutions Germany GmbH mit Vertrag Nr. 248430.

Mit diesem Zertifikat bestätigen wir, dass

- angemeldete Transportverpackungen, gewerblich anfallende Verkaufsverpackungen sowie Verpackungen schadstoffhaltiger Füllgüter bei den Kunden des Unternehmens von Interzero-Partnern erfasst,
- erfasste Verpackungen stofflich verwertet* und
- alle Anforderungen des Verpackungsgesetzes erfüllt werden.

Gemäß den Angaben der o.g. Firma sind folgende Verpackungsarten über Interzero vom 01.01.2024 bis 31.12.2024 gemeldet:

angemeldet
PE-Folie (transparent, eingefärbt, Stretchfolie, Luftpolsterfolie); Massivholz, unbehandelt; Bänder Kunststoff
Köln, Januar 2024


Alexander Maak


ppa. Adama Dolo

*sofern dies technisch möglich und wirtschaftlich zumutbar ist.


Qualität und Nachhaltigkeit – wir machen aus gebrauchten Verpackungen Rohstoffe.





Vertrauen Sie auf die Interzero Dienstleistungs- und Servicequalität, die auf zertifizierten Managementsystemen für Qualität, Umweltschutz, Arbeitssicherheit und Gesundheitsschutz sowie der Zertifizierung als Entsorgungsfachbetrieb basiert.

Materialprüfungsamt
Zertifizierungsstelle für Bauprodukte



KONFORMITÄT SZERTIFIKAT
Reg.-Nr. MK3900990

Die LGA (Landesgewerbeanstalt Bayern), Materialprüfungsamt
Tillystraße 2, 90431 Nürnberg
gestattet dem Unternehmen

Kasi spol. s r.o.
Masarykovo nám 1544
CZ-530 02 Pardubice


als Hersteller von

Aufsätzen und Abdeckungen für Verkehrsflächen

im geschäftlichen Verkehr auf die Prüfung und Überwachung dieser Bauprodukte hinzuweisen
mit der Formulierung:

"Geprüft und überwacht nach DIN EN 124 : 1994-08"

Als Nachweis für die geprüften und überwachten Bauprodukte kann folgendes Zeichen
verwendet werden:

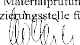



Die LGA-Zertifizierungsstelle für Bauprodukte bestätigt die Konformität eines Modells mit den im Überwachungs- und Zertifizierungsvertrag aufgeführten Normen und Vorschriften. Durch die von der LGA überwachte Fertigung kann vorausgesetzt werden, daß Konformität zwischen geprüftem Muster und den gefertigten Erzeugnissen besteht. Das Zertifikat kann durch Kündigung oder aus einem anderen im Vertrag erwähnten Grund seine Gültigkeit verlieren. In diesem Fall ist der Inhaber verpflichtet, das Zertifikat zurückzugeben.

Nürnberg, den 01.06.1999

LGA - Materialprüfungsamt
Zertifizierungsstelle für Bauprodukte

Dipl.-Ing. HÖLLEIN
Leiter der Zertifizierungsstelle



LGA tested Zertifikat

Nr. 111722

Die LGA Bautechnik GmbH, Tillystraße 2, 90431 Nürnberg
Prüf-, Überwachungs- und Zertifizierungsstelle für Bauprodukte erteilt unter den unselbstig beschriebenen sowie im Überwachungs- und Zertifizierungsvertrag festgelegten Bedingungen und nach Einprüfung der Bauprodukte sowie nach Entbürokratisierung des Herstellwerkes für die unselbstig spezifizierten Bauprodukte dieses Zertifikat.

Aufsätze und Abdeckungen
für Verkehrsflächen nach EN 124
(Detailierung siehe Seite 2)

in Verkehr gebracht durch
KASI, spol. s r.o.
Chrudimská 1602
CZ-53501 Přelouč
Tschechische Republik

und hergestellt in den Werken
Siehe Aufstellung Seite 2

Dieses Zertifikat berechtigt zur Nutzung des LGA tested Logos



Dieses LGA tested Zertifikat ersetzt das Zertifikat gleicher Nummer vom 07.02.2023 und gilt so lange die Fremdbetreuung regelmäßig durchgeführt wird, längstens bis 03.04.2030, wenn nicht durch die Zertifizierungsstelle ausgesetzt oder zurückgezogen.

Nürnberg, den 03.04.2025

Dipl.-Ing. (FH) Günther Jost
Leiter Zertifizierungsstelle




LGA Bautechnik GmbH
Tillystraße 2 • 90431 Nürnberg
Zertifizierungsstelle

Seite 1 von 4



Allgemeine Geschäftsbedingungen

KASI Deutschland GmbH & Co. KG
Allgemeine Verkaufs- und Lieferbedingungen für den Unternehmensverkehr (02/2020)



1. Anwendungsbereich

- 1.1. Diese Allgemeinen Verkaufs- und Lieferbedingungen gelten für Verträge der KASI Deutschland GmbH & Co. KG, Leutersdorf („Verkäufer“) mit Unternehmern im Sinne von § 14 BGB, juristischen Personen des öffentlichen Rechts und öffentlich-rechtlichen Sondervermögen („Käufer“) über den Verkauf von Waren, insbesondere Baustoffen.

Für Verkäufe an natürliche Personen, die einen Kaufvertrag zu einem Zweck abschließen, der weder ihrer gewerblichen noch ihrer selbständigen beruflichen Tätigkeit zugerechnet werden kann („Verbraucher“), gelten die besonderen Verkaufs- und Lieferbedingungen für Verbraucherverträge.

- 1.2. Diese Allgemeinen Verkaufs- und Lieferbedingungen sind vorbehaltlich der erneuten Einbeziehung abweichender Geschäftsbedingungen des Verkäufers auch künftigen Verträgen zwischen dem Verkäufer und dem Käufer über die Lieferung von Waren zugrunde zulegen, ohne dass es ihrer erneuten Einbeziehung bedürfte.

2. Ausschließlichkeit

Etwaige von diesen Allgemeinen Verkaufs- und Lieferbedingungen abweichende Geschäftsbedingungen, insbesondere Einkaufsbedingungen, des Käufers finden keine Anwendung. Gegenbestätigungen des Käufers unter Hinweis auf seine eigenen Geschäftsbedingungen wird hiermit ausdrücklich widersprochen. Ausschließlich diese AGB gelten auch dann, wenn der Verkäufer in Kenntnis entgegenstehender oder abweichender Geschäftsbedingungen des Käufers eine Lieferung an den Käufer ohne weiteren Vorbehalt ausführt.

3. Vertragsschluss

- 3.1. Soweit sich aus den Umständen nichts anderes ergibt, stellen Angebote des Verkäufers nur Aufforderungen an den Käufer dar, dem Verkäufer definitive Vertragsangebote zu unterbreiten („*invitatio ad offerendum*“). Der Verkäufer ist berechtigt, Vertragsangebote des Käufers innerhalb von zwei Wochen anzunehmen. In diesem Zeitraum ist der Käufer an seine Vertragsklärungen gebunden. Bestätigungen des Zugangs eines Angebots des Käufers stellen als solche noch keine Vertragsannahme durch den Verkäufer dar.
- 3.2. Bei der Annahme von Bestellungen des Käufers setzt der Verkäufer die Bonität des Käufers voraus und behält sich im Einzelfall vor, die Annahme der Bestellung des Käufers von der Stellung einer Bankbürgschaft oder sonstigen Sicherheit in Höhe der voraussichtlichen Rechnungsforderung abhängig zu machen. Stellt sich nachträglich heraus, dass der Käufer keine aus reichende Bonität für den geschlossenen Vertrag hatte, steht dem Verkäufer ein Rücktrittsrecht zu.
- 3.3. § 312e Abs. 1 Satz 1 Nr. 1 bis 3 und Satz 2 BGB betreffend Pflichten des Verkäufers im elektronischen Geschäftsverkehr findet keine Anwendung.
- 3.4. Alle Vereinbarungen, die zwischen dem Verkäufer und dem Käufer getroffen werden, sind zu Nachweiszwecken schriftlich zu dokumentieren.
- 3.5. Auf die Rechtswirksamkeit von Vereinbarungen, die mit Angestellten ohne im Handelsregister eingetragener Vertretungsberechtigung getroffen werden, darf der Käufer

nur bei schriftlicher Bestätigung der Vertretungsberechtigung zum Abschluss der Vereinbarung durch die Geschäftsführung des Verkäufers vertrauen.

4. Vertragsinhalt

- 4.1. Für den Vertragsinhalt und den Lieferumfang ist die schriftliche Auftragsbestätigung des Verkäufers maßgebend, im Falle eines Vertragsangebots des Verkäufers mit zeitlicher Bindung und fristgemäßer Annahme das Angebot, sofern keine rechtzeitige Auftragsbestätigung vorliegt.
- 4.2. Der Käufer darf seine Vertragsrechte ohne ausdrückliche Zustimmung des Verkäufers nicht auf Dritte übertragen. § 354a HGB bleibt unberührt.

5. Selbstbelieferungsvorbehalt

Hat der Verkäufer für verkaufte Ware ein kongruentes Deckungsgeschäft getätigt und wird der Verkäufer vom Vorlieferanten nicht oder nicht vertragsgemäß beliefert, steht ihm innerhalb von vier Wochen nach Kenntnis der unzureichenden Selbstbelieferung ein Recht zum Rücktritt vom Vertrag zu. Der Verkäufer ist verpflichtet, den Käufer unverzüglich über die Nichtverfügbarkeit der Ware zu informieren und dem Käufer etwaige bereits erhaltende Gegenleistungen unverzüglich zurück zu erstatten.

6. Lieferung, Abholung, Gefahrtragung

- 6.1. Sofern nicht anders vereinbart, erfolgen Lieferungen des Verkäufers ab Werk und geht die Gefahr zufälligen Untergangs oder zufälliger Verschlechterung der Ware spätestens mit Übergabe der Ware an den Käufer bzw. die von ihm beauftragte Transportperson auf den Käufer über. Im Falle der Abholung durch im Auftrag des Käufers fahrende Fahrzeuge hat der Käufer dafür zu sorgen, dass die technische Ausstattung der Fahrzeuge den Verladegeräten des Lieferwerkes entspricht und die Abholung durch sachkundiges Personal entsprechenden Richtlinien des Lieferwerkes erfolgt.
- 6.2. Soweit der Verkäufer durch Vereinbarung die Versendung der Ware übernommen hat, wird die Ware auf Rechnung und Gefahr des Käufers versandt. Befolgt der Verkäufer vom Käufer erteilte Versandvorschriften, geschieht dies ohne eigene Verbindlichkeit auf Kosten und Gefahr des Käufers. Der Abschluss einer Transportversicherung bleibt dem Käufer überlassen. Soweit der Verkäufer die Versendung der Ware übernommen hat, muss das Transportfahrzeug die vereinbarte Lieferstelle gefahrlos erreichen und wieder verlassen können. Dies setzt einen ausreichend befähigten, mit schweren Lastwagen ungehindert befahrenen Anfahrtsweg voraus. Die Entladestelle muss so eingerichtet sein, dass die Fahrzeuge ungehindert auf guter Fahrbahn und ohne Wartezeit anfahren und zügig abladen können. Das Lager bzw. der Silo-Raum muss bei der Anlieferung betriebs- und aufnahmefähig sein und eine dazu bevollmächtigte Person – ebenfalls auch Entladepersonal – muss an der Entladestelle zur Entgegennahme der Lieferpapiere, zur Angabe des Lagerplatzes bzw. des zu befüllenden Silo-Raumes, zu Unterzeichnung des Lieferscheins und ggf. zur Entladung bereitstehen.

- 6.3. Soweit der Käufer die Ware an einem Standort des Verkäufers erhalten hat, bestätigt er mit deren Übernahme, dass
- die Ware ohne erkennbare Mängel ist,
 - die zulässige Nutzlast des Fahrzeugs, mit dem die Ware abtransportiert wird, nicht überschritten ist,
 - der Verloader das Fahrzeug nach ausdrücklicher Anweisung des Kunden beladen hat und die Ladung verkehrssicher verstaut, gesichert sowie gegen Verursachen und Herabfallen ausreichend befestigt ist und
 - für etwaige Schäden am Fahrzeug, die durch die Beladung verursacht werden, der Kunde selbst haftet.
- 6.4. Transport- und Umverpackungen werden nicht zurückgenommen. Kisten und Paletten gehen zum Zeitpunkt der Übernahme/der Auslieferung in das Eigentum des Käufers über. Bei Kistenware erfolgt die Gewichtsermittlung brutto für netto. Die Tara wird somit nicht gesondert in Rechnung gestellt.
- 6.5. Sofern die Vertragsgegenständliche Ware in Kenntnis des Käufers vom Verkäufer auf den Seeweg importiert werden muss, insbesondere aus China, ist Erfüllungsort der chinesische Verschiffungshafen und gelten im Hinblick auf die Lieferung, die Lieferzeit und Gefahrtragung im Verhältnis zwischen dem Verkäufer und dem Käufer die „Gencon“ Charter-Bedingungen 1994, welche dem Käufer auf Wunsch zur Verfügung gestellt werden, entsprechend. Ergänzend gelten die Incoterms (2010).
- 6.6. Die Warenrücknahme – außer im Falle von mangelhafter Ware – ist nur nach vorheriger Vereinbarung und innerhalb eines Zeitraums von 14 Tagen ab Auslieferungszeitpunkt bei frachtfreier Rücksendung möglich. Sonderanfertigungen und auf Kundenwunsch besonders beschaffte, beschädigte, verschmutzte und unverkäufliche Ware sind von der Warenrücknahme ausgeschlossen. Die Wiedereinlagerungskosten belaufen sich auf 20 % des Verkaufspreises, mindestens jedoch € 25,00. Die Gutschrift erfolgt vorbehaltlich der Warenprüfung auf wiederverkaufsfähigem Zustand. Sämtliche entstandene Frachtkosten können nicht gutgeschrieben werden.

7. Teillieferungen

Der Verkäufer ist mangels entgegenstehender Vereinbarungen zu Teillieferungen berechtigt. Bei Kontrakten deren Abwicklung sich über einen längeren Zeitraum erstreckt, gilt jede Lieferung als ein abgeschlossenes Geschäft. Eine mangelhafte oder nicht rechtzeitige Teillieferung hat keinen Einfluss auf den Rest des Vertrages.

8. Lieferzeit, Verzugschaden des Käufers

- 8.1. Angegebene Liefertermine sind, vorbehaltlich ausdrücklicher verbindlicher Vereinbarungen, als ungefähr zu verstehen. Lieferfristen beginnen – soweit nicht anders vereinbart – mit Absendung der Auftragsbestätigung. Die Lieferfrist ist eingehalten, wenn bis zu ihrem Ablauf der Liefergegenstand das Werk verlassen hat oder die Meldung der Versandbereitschaft abgesandt worden ist.
- 8.2. Die Einhaltung der Lieferfrist setzt die rechtzeitige und ordnungsgemäße Erfüllung der Verpflichtungen des Käufers, insbesondere die Beibringung vom Käufer zu beschaffender Unterlagen, wie Genehmigungen oder Freigaben, sowie den Eingang einer etwaigen vereinbarten Anzahlung voraus.
- 8.3. Lieferfristen verlängern sich bei Eintritt unvorhergesehener Ereignisse, die der Verkäufer nicht zu vertreten hat und die auf die Fertigstellung oder Ablieferung des Liefergegenstandes von erheblichem Einfluss sind, um die Zeit der Dauer des Hindernisses. Dies gilt auch dann,

wenn sie bei einem Unterlieferanten eingetreten sind. Insbesondere kommen in Frage: Betriebsstörung, rechtmäßige Streiks oder Aussperrungen beim Verkäufer oder einem Lieferanten. Gleiches gilt, wenn der Verkäufer für verkaufte Ware ein kongruentes Deckungsgeschäft getätigt hat und der Vorlieferant nicht vertragsgemäß leistet, ohne dass der Verkäufer dies zu vertreten hätte. Ein Vertreten müssen des Verkäufers nach der vorstehenden Regelung ist nicht allein des halb anzunehmen, weil er sich bei Eintritt der jeweiligen Ereignisse im Verzug befindet. Unbeschadet sonstiger Lösungsrechte haben sowohl der Käufer als auch dem Verkäufer das Recht zum Rücktritt vom Vertrag, wenn die Dauer des Leistungshindernisses einen Zeitraum von einem Monat übersteigt oder die Leistung auf unabsehbare Zeit nicht möglich ist. Sofern der Verkäufer von Ereignissen nach Abs. 1 Kenntnis erhält, wird der Verkäufer den Käufer hierüber unverzüglich informieren.

- 8.4. Ist die Lieferung aus den in Absätzen 2 und 3 genannten Gründen länger als zwei Monate oder auf unabsehbare Zeit nicht möglich, ohne dass dies vom Verkäufer zu vertreten ist, hat der Verkäufer das Recht, vom Vertrag zurückzutreten.
- 8.5. Die Nichteinhaltung von Lieferterminen und –fristen unter Berücksichtigung einer Verlängerung nach Absätzen 2 und 3 berechtigen den Käufer zur Geltendmachung der ihm zustehenden Rechte, insbesondere des Rücktritts, erst dann, wenn er den Verkäufer schriftlich eine angemessene, mindestens 14 Tage betragende, Nachfrist gesetzt hat.
- 8.6. Schadenersatzansprüche des Käufers wegen Verzuges des Verkäufers sind der Höhe nach begrenzt auf einen Betrag in Höhe von 0,5% der vereinbarten Nettovergütung pro angefangener Verzugswoche, maximal auf insgesamt 5% der vereinbarten Nettovergütung, soweit dem Verkäufer nicht Vorsatz oder grobe Fahrlässigkeit zur Last fällt.

9. Nichterfüllung von Abnahmepflichten des Käufers

- 9.1. Kommt der Käufer mit der Abnahme der Waren in Verzug, ist der Verkäufer unbeschadet weitergehender Rechte berechtigt, vom Käufer für die Dauer des Annahmeverzuges Zinsen auf den vereinbarten Nettoverkaufspreis in Höhe von 2% über dem Basiszinssatz gem. § 247 BGB p.a. zu verlangen, soweit der Käufer nicht nachweist, dass dem Verkäufer kein oder ein wesentlich geringerer Schaden entstanden ist.
- 9.2. Im Falle der Vereinbarung von Rahmenabkommen ist der Verkäufer berechtigt, dem Käufer die gesamte noch offene Menge aus dem Rahmenabkommen auf Kosten des Käufers zu liefern, wenn der Käufer einen vereinbarten Abruftermin trotz Nachfristsetzung von mindestens zwei Wochen nicht einhält.

10. Sollbeschaffenheit der Waren

- 10.1. Die Sollbeschaffenheit der Waren richtet sich nach den vertraglichen Vereinbarungen. Vorbehaltlich abweichender Abreden richtet sich die Sollbeschaffenheit der Ware grundsätzlich nur nach der Produktbeschreibung des Herstellers. Öffentliche Äußerungen, Anpreisungen oder Werbung des Herstellers stellen daneben keine verbindliche Beschaffenheitsangaben der Ware dar. Handelsübliche bzw. Material bedingte Über- oder Unterlieferungen behält der Verkäufer sich vor.
- 10.2. Soweit nicht ausdrücklich bestimmt, handelt es sich bei Beschaffenheitsvereinbarungen nicht um garantierte Eigenschaften der Ware. Auch beim Verkauf nach Muster

gilt das Muster nur als Anschauungsstück, um den all gemeinen Charakter oder den Typ der Ware darzustellen. Vorbehaltlich ausdrücklicher Vereinbarungen sind die Eigenschaften des Musters nicht garantiert.

11. Rügeobliegenheit

Lieferungen sind unverzüglich nach Empfang vom Käufer zu untersuchen oder von dem vom Käufer bestimmten Empfänger untersuchen zu lassen. Nach vorbehaltloser Übernahme der Ware durch den Käufer oder eine von ihm beauftragte Person ist jede nach trügliche Reklamation wegen der äußeren Beschaffenheit der Lieferung ausgeschlossen. An der Ware erkennbare Mängel können nur innerhalb von 5 Werktagen nach Eingang, andere Mängel nur innerhalb von 5 Werktagen nach Entdeckung gerügt werden. Mängelrügen haben schriftlich zu erfolgen.

12. Gewährleistung

- 12.1. Für rechtzeitig gerügte Mängel, die den Wert oder die Gebrauchstauglichkeit nicht nur unerheblich einschränken, leistet der Verkäufer zunächst nach seiner Wahl Gewähr durch Lieferung einwandfreier Ersatzware oder Nachbesserung der gelieferten Ware („Nacherfüllung“).
- 12.2. Außer in den Fällen des § 281 Abs. 2 und des § 323 Abs. 2 BGB bedarf es der Fristsetzung auch dann nicht, wenn der Verkäufer beide Arten der Nacherfüllung gem. § 439 Abs. 4 BGB verweigert oder wenn die dem Käufer zustehende Art der Nacherfüllung fehlgeschlagen oder ihm unzumutbar ist. Eine Nachbesserung gilt nach dem erfolglosen zweiten Versuch als fehlgeschlagen, wenn sich nicht insbesondere aus der Art der Sache oder des Mangels oder den sonstigen Umständen etwas anderes ergibt.
- 12.3. Die Nacherfüllung erfolgt ausschließlich in Erfüllung der Gewährleistungsverpflichtungen für die ursprüngliche Ware. Unbeschadet der Gewährleistungsrechte des Käufers in Bezug auf die Erstlieferung entstehen im Falle mangelhafter Nacherfüllung daher keine Gewährleistungsrechte für die Nacherfüllung und wird die Gewährleistungsfrist nicht neu in Gang gesetzt.
- 12.4. Mit Ausnahme für Schadenersatzansprüchen des Käufers unter den Voraussetzungen der Ziffer 13 wird die Verjährungsfrist gem. § 438 Abs. 1 Nr. 2 und Nr. 3 BGB auf 12 Monate verkürzt, sofern die Lieferung mangelhafter Ware keine vorsätzliche Pflichtverletzung darstellt.

13. Haftung

- 13.1. Die Haftung des Verkäufers ist grundsätzlich auf Schäden beschränkt, die der Verkäufer oder seine Erfüllungs- und Verrichtungsgehilfen vorsätzlich oder grob fahrlässig herbeigeführt haben. Für leichte Fahrlässigkeit haftet der Verkäufer nur im Falle der Verletzung des Lebens, des Körpers oder der Gesundheit sowie der Verletzung von für die Erfüllung des Vertrags zwecks wesentlichen Pflichten.
- 13.2. Haftet der Verkäufer wegen leicht fahrlässigen Pflichtverletzungen, ist seine Haftung der Höhe nach beschränkt auf die bei Verträgen der in Frage stehenden Art typischen Schäden, die bei Vertragsschluss oder spätestens bei Begehung der Pflichtverletzung vorhersehbar waren. Dies gilt nicht bei einer Verletzung des Lebens, des Körpers oder der Gesundheit.
- 13.3. Schadenersatzansprüche, welche von Gesetzes wegen kein Verschulden voraussetzen, bleiben von den Regelungen in Absatz (1) und Absatz (2) unberührt.

14. Preise

- 14.1. Die vereinbarten Preise gelten ab Lager des Verkäufers zuzüglich Verpackung und Verladung. Alle Preise sind

auf Basis der zum Zeitpunkt der Angebotsabgabe gültigen Lohn- u. Frachtkostenbasis kalkuliert und sind freibleibend. Zu den Preisen kommt die Umsatzsteuer in der jeweiligen gesetzlichen Höhe hinzu.

- 14.2. Der Verkäufer ist berechtigt, alle Erhöhungen von Frachtkosten, Versandspesen, Versicherungsprämien, Tarifföhne, Rohmaterialpreise und sonstige Kostenerhöhungen, die nach Vertragsschluss ohne Vertreten müssen des Verkäufers eintreten, dem Käufer weiter zu belasten, wenn die Lieferung später als zwei Monate nach Vertragsschluss erfolgen soll oder ein Dauer-schuldverhältnis vorliegt.
- 14.3. Gutschrift für Paletten erfolgt nach Rücklieferung in einwandfreiem Zustand durch den Kunden an das Lager des Verkäufers unter Abzug der entsprechenden Nutzungsgebühr.
- 14.4. Dem Käufer eingeräumte Rabatte sollen nur bei reibungsloser Geschäftsabwicklung gewährt werden. Sie entfallen deshalb, wenn
 - über das Vermögen des Käufers die Eröffnung eines Insolvenzverfahrens beantragt wird,
 - der Käufer die Forderung nicht innerhalb der ihm gesetzten Zahlungsfrist begleicht,
 - der Käufer mit der Erfüllung anderer Forderungen des Verkäufers aus der Geschäftsbeziehung mit dem Käufer in Verzug gerät oder
 - zwischen dem Käufer und dem Verkäufer aus oder im Zusammenhang mit zugrunde liegenden Vertrag ein Rechtsstreit anhängig wird.

15. Zahlungsmodalitäten

- 15.1. Der Käufer hat die Zahlungsansprüche des Verkäufers, soweit nicht anders vereinbart, sofort und ohne Abzug zu erfüllen.
- 15.2. Ein Leistungsverweigerungs- oder Aufrechnungsrecht steht dem Käufer im Hinblick auf die von ihm geschuldete Vergütung nur in Fällen unbestrittener oder rechtskräftig festgestellter Gegenansprüche zu.
- 15.3. Der Verkäufer ist berechtigt, trotz anderslautender Bestimmungen des Käufers Zahlungen zunächst auf dessen ältere Schulden anzurechnen. Soweit eine Anrechnung anders als ausdrücklich vom Käufer bestimmt erfolgt, wird der Verkäufer den Käufer hierüber informieren. Sind bereits Kosten und/oder Zinsen entstanden, ist der Verkäufer berechtigt, die Zahlung zunächst auf die Kosten, dann auf die Zinsen und zuletzt auf die Hauptleistung anzurechnen.
- 15.4. Verschlechtert sich die Vermögenslage des Käufers oder treten Umstände ein, die Zweifel an seiner Leistungsfähigkeit begründen, insbesondere länger als 10 Werktage anhaltender Zahlungsverzug trotz Mahnung oder Zwangsvollstreckungsmaßnahmen gegen den Käufer, kann der Verkäufer unbeschadet sonstiger Rechte innerhalb einer angemessenen Frist die Besicherung aller noch offenen Forderungen des Verkäufers verlangen. Bei fruchtlosem Fristablauf kann der Verkäufer unabhängig von der ursprünglichen Fälligkeitsvereinbarung sofortige Zahlung aller noch offenen Verbindlichkeiten verlangen oder von den entsprechenden Verträgen zurücktreten. Das Erfordernis einer Fristsetzung entfällt, wenn diese offensichtlich aussichtslos wäre.

16. Fälligkeitszins

Die vom Verkäufer in Rechnung gestellten Beträge sind ab Fälligkeit nach § 288, Abs. 2 BGB zu verzinsen.

17. Zahlungsverzug

Der Käufer kommt – vorbehaltlich einer früheren Mahnung – spätestens 14 Tage nach Fälligkeit und Zugang einer Rechnung oder einer gleichwertigen Zahlungsaufforderung in Verzug. Neben den gesetzlichen Rechten steht dem Verkäufer im Falle eines Zahlungsverzuges des Käufers die Befugnis zu, nach seiner Wahl weitere Lieferungen auch aus anderen Verträgen entweder zurückzubehalten oder von einer Sicherheitsleistung abhängig zu machen. Gleiches gilt, wenn nach Vertragsschluss Umstände bekannt werden, die die Zahlungsfähigkeit oder die Erfüllungsbereitschaft des Käufers als zweifelhaft erscheinen lassen.

18. Schadenersatzpflicht des Käufers statt der Leistung

Steht dem Verkäufer nach den gesetzlichen Bestimmungen ein Schadenersatzanspruch statt der Leistung gegen den Käufer zu, beläuft sich dieser – ohne Berücksichtigung bereits erbrachter Leistungen des Verkäufers und vorbehaltlich des Nachweises eines höheren Schadens durch den Verkäufer – pauschal auf 25 % des vereinbarten Netto-Kaufpreises. Der Käufer ist berechtigt, nachzuweisen, dass ein Schaden überhaupt nicht entstanden oder wesentlich niedriger als die Pauschale ist.

19. Eigentumsvorbehalt

- 19.1. Sämtliche Lieferungen erfolgen unter Eigentumsvorbehalt. Die gelieferte Ware bleibt bis zur vollständigen Bezahlung des Kaufpreises Eigentum des Verkäufers. Darüber hinaus behält sich der Verkäufer das Eigentum an der gelieferten Ware bis zur vollständigen Erfüllung aller bereits zum Zeitpunkt des Vertragsabschlusses aus der Geschäftsbeziehung mit dem Käufer entstandenen Forderungen („gegenwärtige Forderungen“) sowie aller weiteren vor der vollständigen Erfüllung der gegenwärtigen Forderungen aus der Geschäftsbeziehung entstehender Forderungen des Verkäufers gegen den Käufer („Gesamtforderung“) vor. Der Käufer ist verpflichtet, die Eigentumsvorbehaltsware getrennt zu lagern und gegen alle üblichen Risiken, insbesondere Einbruch und Feuer, angemessen zu versichern. Der Käufer tritt bereits jetzt alle Ansprüche gegen die Versicherungen an den Verkäufer ab. Sofern Wartungs- und Inspektionsarbeiten erforderlich sind, hat der Käufer diese auf eigene Kosten regelmäßig durchzuführen.
- 19.2. Dem Käufer ist widerruflich gestattet, die gelieferten Waren nach Maßgabe der nachfolgenden Regelungen im Rahmen eines ordnungsgemäßen Geschäftsverkehrs zu verarbeiten oder weiter zu veräußern:
- 19.2.1. Wird die Vorbehaltsware mit anderen, dem Verkäufer nicht gehörenden Gegenständen verbunden, wird der Verkäufer Miteigentümer entsprechend den gesetzlichen Bestimmungen. Erfolgt die Verbindung in der Weise, dass die nicht dem Verkäufer gehören den Sachen als Hauptsache anzusehen ist, gilt als vereinbart, dass der Käufer auf den Verkäufer anteilmäßig Miteigentum überträgt. Für die durch Verarbeitung entstehende neue bewegliche Sache gilt im Übrigen das Gleiche wie für die unter Vorbehalt gelieferte Ware.
- 19.2.2. Für den Fall der Weiterveräußerung der Vorbehaltsware tritt der Käufer bereits jetzt die ihm aus der Weiterveräußerung entstehenden Forderungen in Höhe des Rechnungsbetrages einschließlich Umsatzsteuer ab, und zwar unabhängig davon, ob die gelieferte Ware ohne oder nach Verarbeitung weiterveräußert worden ist. Die Forderungsabtretung umfasst Forderungen des Käufers gegen Dritte, die dem Käufer infolge einer Verbindung der Ware mit einem Grundstück erwachsen, sowie etwaige Ansprüche auf Einräumung einer Sicherungshypothek.

Wird die Vorbehaltsware vom Käufer mit einem eigenen Grundstück als wesentlicher Bestandteil verbunden, tritt der Käufer seine aus der Veräußerung des Grundstücks entstehende Forderung in Höhe des Rechnungsbetrages der Vorbehaltsware mit allen Nebenrechten an den Verkäufer ab. Der Verkäufer nimmt die Abtretungen hiermit an. Steht die weiterveräußerte Vorbehaltsware im Miteigentum des Verkäufers, beschränkt sich die Forderungsabtretung auf den Betrag, der dem Anteilswert des Miteigentums des Verkäufers entspricht.

Ist dem Käufer eine den voranstehenden Regelungen entsprechende Abtretung, insbesondere infolge vorrangiger Abtretungen an Dritte, nicht möglich, erfolgt die Weiterveräußerung nicht im Rahmen eines ordnungsgemäßen Geschäftsverkehrs im Sinne dieser Vorschrift. Die Ware gilt dann als abhanden gekommen in Bezug auf §§ 935, 1006, 1007 BGB.

Der Käufer ist bis auf Widerruf des Verkäufers zur Einziehung der abgetretenen Forderungen berechtigt. Die Befugnis des Verkäufers, die Forderungen selbst einzuziehen, bleibt hiervon unberührt. Der Verkäufer verpflichtet sich jedoch, dem Drittschuldner die Forderungsabtretung nicht anzuzeigen und die Forderungen nicht einzuziehen, solange der Käufer seinen Zahlungsverpflichtungen aus den vereinnahmten Erlösen nachkommt, nicht in Zahlungsverzug ist und insbesondere kein Antrag auf Eröffnung eines Insolvenzverfahrens gestellt ist oder Zahlungseinstellung vorliegt. Bereits zuvor kann der Verkäufer jederzeit verlangen, dass der Käufer die abgetretenen Forderungen und deren Schuldner bekannt gibt, alle zum Einzug erforderlichen Angaben macht und die dazugehörigen Unterlagen aushändigt.

- 19.2.3. Über Zwangsvollstreckungsmaßnahmen oder sonstige Eingriffe Dritter in die Vorbehaltsware oder in die abgetretenen Forderungen hat der Käufer den Verkäufer unverzüglich unter Übergabe der für ein Verfahren notwendigen Unterlagen zu unterrichten. Soweit der Dritte nicht in der Lage ist, dem Verkäufer die gerichtlichen und außergerichtlichen Kosten zu erstatten, haftet der Käufer für den dem Verkäufer entstandenen Ausfall.
- 19.2.4. Mit Zahlungseinstellung, Beantragung und Eröffnung eines gerichtlichen Insolvenzverfahrens oder außergerichtlichen Vergleichsverfahrens erlischt das Recht zur Weiterveräußerung und zur Verwendung der Vorbehaltsware und die Ermächtigung zum Einzug der abgetretenen Forderungen.
- 19.2.5. Der Verkäufer ist verpflichtet, ihr zustehende Sicherheiten nach eigener Wahl freizugeben, soweit deren Schätzwert über 130 Prozent der Summe der offenen Forderungen liegt. Als Schätzwert gilt bei Forderungen deren Nominalwert, bei Sachen deren Einkaufspreis des Käufers oder bei Verarbeitung der Vorbehaltsware durch den Käufer die - bei bloßem Miteigentum des Verkäufers ggf. anteiligen - Herstellungskosten des Sicherungsgutes.
- 19.3. Der Verkäufer ist bei Verträgen, bei denen die gelieferte Ware unter Eigentumsvorbehalt steht, zum Rücktritt von dem Vertrag berechtigt, auf dessen Grundlage die Vorbehaltsware geliefert worden ist, wenn der Käufer den Kaufpreis für die Vorbehaltsware nicht vertragsgemäß leistet und ihm fruchtlos eine angemessene Nachfrist zur Leistung gesetzt worden ist oder wenn der Käufer eine seiner Pflichten in Bezug auf die Vorbehaltsware verletzt. Gleiches gilt, wenn der Käufer eine andere Gesamtforderung (Ziffer 19.1.) nicht vertragsgemäß erfüllt und ihm insoweit fruchtlos eine angemessene Nachfrist zur Leistung gesetzt worden ist, falls sich diese Forderung auf mehr als € 500,00 beläuft.

20. Erfüllungsort

Vorbehaltlich abweichender Vereinbarung ist Erfüllungsort für sämtliche beiderseitigen Verpflichtungen der Geschäftssitz des Verkäufers.

21. Anwendbares Recht

Für sämtliche Rechtsbeziehungen zwischen dem Verkäufer und dem Käufer aus oder im Zusammenhang mit diesem Vertrag ist das Recht der Bundesrepublik Deutschland unter Ausschluss des UN-Kaufrechts maßgeblich.

22. Gerichtsstand

Gerichtsstand für sämtliche Rechtsstreitigkeiten zwischen dem Verkäufer und dem Käufer aus oder im Zusammenhang mit diesem Vertrag ist das für D-02794 Leutersdorf zuständige Gericht oder nach Wahl des Verkäufers ein allgemeiner oder besonderer Gerichtsstand des Käufers, sofern der Käufer Kaufmann, juristische Person des öffentlichen Rechts oder öffentlich-rechtliches Sondervermögen ist und der Rechtsstreit weder einen nicht vermögensrechtlichen Anspruch betrifft, der den Amtsgerichten ohne Rücksicht auf den Wert des Streitgegenstandes zugewiesen ist, noch ein ausschließlicher Gerichtsstand begründet ist. Gleiches gilt für Rechtsstreitigkeiten mit Personen, die ihren Wohnsitz oder gewöhnlichen Aufenthalt nach dem Vertragsschluss aus dem Geltungsbereich der Zivilprozessordnung verlegt haben, oder deren Wohnsitz oder gewöhnlicher Aufenthalt zum Zeitpunkt einer Klageerhebung nicht bekannt ist.